

2017

# Escuela del Magisterio. UNCuyo

PLAN ANUAL EQUIPO DIRECTIVO





### **AUTORIDADES DE LA ESCUELA DEL MAGISTERIO 2017**

Directora: Dora Cubas de Tramontana

Vicedirectoras: María Laura Varas de Amín  
María José Gómez

Asesoras Pedagógicas: Viviana Garzuzi  
Valeria Morán

#### **Coordinadoras de Orientación:**

Ciencias Sociales y Humanidades: Fernanda De la Cruz y Valeria Morán  
Comunicación: Diana Nava  
Ciencias Naturales: Elizabeth Gutiérrez

#### **Jefes y Referentes de Área:**

Lengua: María Cristina Ridois  
Lenguas Extranjeras. Inglés : Daniela Ballarini  
Historia : Rosana Sottile  
Geografía: Cecilia Pérez Druetta  
Ciencias Sociales: Silvina Carbonari  
Humanidades: Gabriela Padua  
Ciencias Naturales: Sandra Leiton  
Matemática y Física: Mariela Pizzolato  
Matemática: Mariela Pizzolato  
Educación Física: Adriana Partucci  
Tecnología: Hernán Bosso



**Otros Sectores:**

Director Gral. Apoyo Académico:

Héctor Daniel Farjos

Jefes de Preceptores:

Turno Mañana: Liliana Páez

Turno Tarde: Zulema Junco

Servicio de Orientación:

Érica Pérez



El Equipo Directivo gestiona una Escuela que aprende, a partir de la construcción y elaboración del Proyecto Educativo Institucional y la conformación de una organización dinámica y flexible. Esto exige lograr una gestión participativa, integral y transformadora con liderazgo educativo, a fin de alcanzar una cultura de cambio para una mejora continua.

La existencia de una cultura innovadora en la Escuela del Magisterio facilita una disponibilidad favorable y visible en las actitudes de reflexión y apertura para resolver problemas y mejorar resultados. La actitud positiva de sus integrantes se manifiesta en su compromiso y pasión por transformar las prácticas, trabajando colaborativamente y en equipo en el desarrollo de estrategias novedosas.

La Escuela asume el reto de incrementar los niveles de calidad y equidad de la educación para afrontar los desafíos que demanda una sociedad sujeta a rápidos cambios sociales, culturales, económicos y tecnológicos; que exigen docentes bien formados y comprometidos con su trabajo.

La aplicación de la Ley Nacional de Educación y el Diseño Curricular Jurisdiccional de los Colegios Preuniversitarios de la UNCuyo plantean una Educación Basada en Competencias (EBC), lo que demanda reflexionar sobre el docente deseado para el presente y para los próximos años. La formación basada en competencias tiene un enfoque integral, por ello se ocupa de manera especial en mejorar el desempeño docente y los aprendizajes. No es posible hablar de mejora de la educación sin atender al desarrollo profesional de los docentes.

Por otro lado, en línea con los objetivos estratégicos de la UNCuyo, el Plan Anual Institucional tiende a la búsqueda de la inclusión con calidad; considera que este es un desafío para contribuir al desarrollo económico, social y cultural del país. La Escuela brinda a todos sus alumnos la oportunidad de desarrollar al máximo sus potencialidades, de modo que puedan seguir aprendiendo a lo largo de la vida.

El Equipo Directivo entiende que el trabajo colaborativo permite potenciar una oferta educativa de calidad, a través de relaciones de colaboración y participación en la construcción de saberes. El trabajo colaborativo implica procesos que facilitan el análisis, planificación, acción y reflexión conjunta acerca de qué se quiere hacer y cómo. Establecer un sistema de colaboración contribuye a la generación de un clima organizacional que posibilita la libre expresión, la comunicación bidireccional, el diálogo en armonía y respeto en las relaciones interpersonales. En este sentido, en la Escuela se profundizan relaciones permanentes de intercambio que posibilitan mejorar el enseñar y aprender.

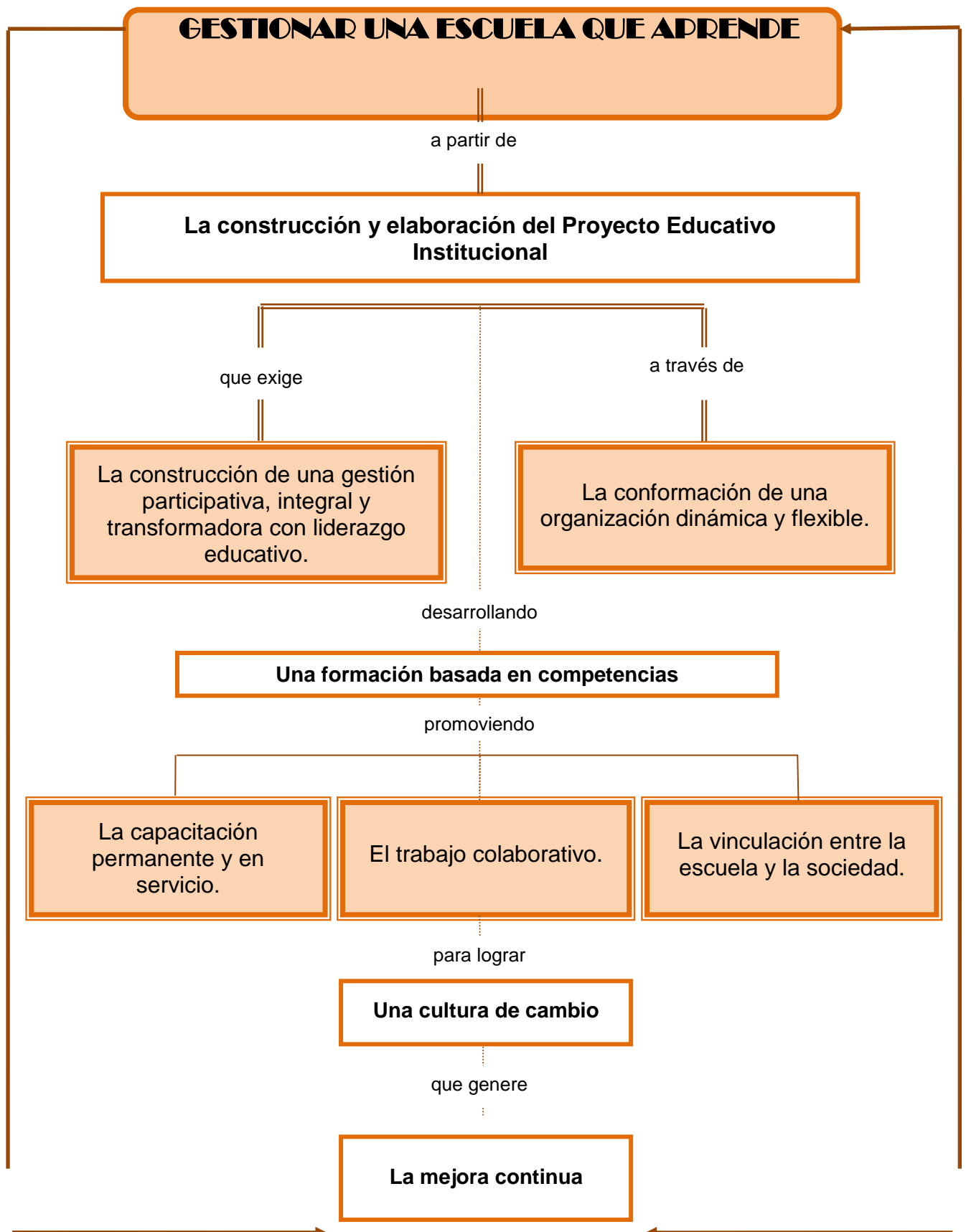


Entre los objetivos institucionales que continúan guiando la tarea institucional, se encuentra la Resiliencia escolar. Dicho objetivo constituye también un indicador de calidad educativa. La Escuela continúa con acciones para enriquecer los vínculos, fijar límites claros y firmes, enseñar habilidades para la vida, brindar apoyo y afecto, establecer y transmitir expectativas elevadas y brindar oportunidades de participación significativa a todos los miembros de la comunidad escolar.

Estas alternativas permiten a la institución posicionarse desde el enfoque de las posibilidades, partiendo del desarrollo de los factores protectores y detectando los factores de riesgo para abordarlos como oportunidades para crecer. En este recorrido entran en juego las experiencias, capacidades y habilidades de cada persona, las estrategias que utilizan para desempeñar sus funciones, las actitudes que asumen frente a los problemas y las competencias que han desarrollado para resolverlos.

La Escuela del Magisterio se propone a través del Plan Anual, desarrollar acciones para direccionar su proyecto educativo de acuerdo con la misión y visión de la escuela deseada, compartida por todos sus integrantes: ser *“una escuela que enseña y aprende, creciendo en solidaridad y excelencia”* en la que cada uno de sus actores institucionales podrá desarrollar su potencial.

Por último, la Escuela plantea una propuesta institucional con atención a la heterogeneidad, considerando la diversidad en el alumnado. Para ello se han revisado las propuestas institucionales y pedagógicas para abordar diversas y variadas situaciones, con el objetivo de responder al Objetivo institucional *“Ofrecer orientación y acompañamiento específico a los alumnos teniendo en cuenta la heterogeneidad y la inclusión”*. Como propuesta institucional se ha elaborado el proyecto TEI Trayectorias educativa integrales y se capacitará a los docentes en el enfoque pedagógico *“Aulas heterogéneas”*.





## **AUTOEVALUACIÓN INSTITUCIONAL 2017**

La Escuela del Magisterio, en coincidencia con el espíritu y marco normativo que guía la propuesta de UNICEF Argentina y UNESCO, adapta el Instrumento de Autoevaluación de la Calidad Educativa (IACE)<sup>1</sup>, para la educación secundaria, como esquema que permite analizar la realidad escolar de la Escuela.

Es fundamental contar con un proyecto de autoevaluación institucional que implique una tarea programada y sistemática de reflexión sobre la propia acción, llevada a cabo en base a información confiable, a fin de realizar valoraciones fundamentadas, consensuadas y accesibles a toda la comunidad educativa.

El método IACE, con su respectiva adecuación a nuestra realidad educativa, es una herramienta que nos permite continuar aprendiendo más sobre la estructura y el funcionamiento de la Escuela con vistas a mejorar su calidad y generar un entorno que brinde mejores oportunidades educativas.

### **Dimensiones, variables e indicadores de la Calidad educativa.**

Dado el carácter multidimensional del concepto y a efectos de viabilizar los procesos de autoevaluación hemos priorizado algunas dimensiones:

DIMENSIÓN I: Trayectorias educativas de los alumnos y resultados (logros) en el aprendizaje.

DIMENSIÓN II: Gestión pedagógica, formación y desempeño profesional docente.

DIMENSIÓN III: Gestión institucional.

Cada una de estas tres dimensiones incluye a su vez un conjunto de variables que son conceptos que pueden asumir diferentes valores, que cambian a lo largo del tiempo o en diferentes contextos. Las dimensiones son un caso especial de variables complejas, que poseen un alto nivel de abstracción, y por ende son difíciles de valorar o apreciar en su globalidad; por ello se especifican o se abren en indicadores, que posibilitan un análisis más concreto. Es necesario tener en cuenta que la lista de variables propuestas en cada dimensión no pretende agotar el espectro posible.

A continuación se presenta un análisis de la situación actual de la Escuela del Magisterio en las tres dimensiones anteriormente mencionadas:

---

<sup>1</sup> **Fuente:** adaptado de: UNICEF (2013). *Autoevaluación de la calidad educativa en escuelas secundarias*. Un camino para mejorar la Calidad Educativa en escuelas secundarias. UNICEF-CEADEL.



## DIMENSIÓN I: Trayectorias educativas de los alumnos y resultados (logros) en el aprendizaje.

### 1. Resultados del aprendizaje en las materias y en las Orientaciones que brinda la Escuela:

Los resultados de aprendizaje son analizados a partir de:

1.1. Estadísticas de estudiantes aprobados / desaprobados en el año 2016 por materia y por año según información del sistema Go School.

1.2. Análisis de los resultados obtenidos por los estudiantes en el 2016 en los espacios con Evaluación Global.

#### 1.1. Porcentaje de estudiantes aprobados y desaprobados por materias.

TURNO TARDE:

CURSO	Aprob/Desap.	Leng. y. Lite.	Leng. Extr. Ingl. I.	Mate.	Hist. I.	Geog. I.	Orie.	Biol. I.	Ed. Tecn. I.	Comu.	Musi.	Ed. Fisi. I.	EDI. Patr. Cult. Mend.
Total 1º	Aprobados	98%	100%	93%	99%	99%	100%	99%	100%	100%	100%	100%	98%
	Desaprobados	2%	0%	7%	1%	1%	0%	1%	0%	0%	0%	0%	2%

CURSO	Aprob/Desap.	Leng. y. Lite. II.	Leng. Extr. Ingl. II.	Mate.	Hist. II.	Geog. II.	Form. etic. y. Ciud.	Biol. II.	Educ. Tecn. II.	Arte. Visu.	Ed. Fisi. II.	EDI
Total 2º	Aprobados	95%	100%	92%	99%	99%	100%	99%	100%	99%	100%	99%
	Desaprobados	5%	0%	8%	1%	1%	0%	1%	0%	1%	0%	1%

TURNO MAÑANA:

CURSO	Aprob/Desap.	Leng. y. Lite. III.	Leng. Extr. Ingl. III.	Mate. III.	Hist. III.	Geog. III.	Logi.	Biol. III.	Quim. I.	Teat.	Ed. Fisi. .	Espacio Orientado	EDI
Total 3º	Aprobados	88%	93%	88%	98%	96%	99%	94%	93%	100%	100%	100%	99%
	Desaprobados	12%	7%	12%	2%	4%	1%	6%	7%	0%	0%	0%	1%





CURSO	Aprob/Desap.	Lite. IV.	Leng. Extr. IV. Ingl.	Mate. IV.	Hist. IV.	Geog. IV.	Psic. .	Fisi. I.	Quim. II.	Hist. del. Arte. .	Ed. Fisi. .	Espa. Ori. I	Espa. Ori. II	EDI
Total 4º	Aprobados	99%	99%	98%	99%	99%	100%	91%	95%	99%	100%	98%	99%	100%
	Desaprobados	1%	1%	2%	1%	1%	0%	9%	5%	1%	0%	2%	1%	0%

CURSO	Aprob/Desap.	Lite. V.	Leng. Extr. V. Ingl.	Mate. V.	Econ.	Form. etic. y. Ciud.	Filo. .	Fisi. II.	Ed. Fisi. .	EDI. II	Espa. Ori. I.	Espa. Ori. II.	EDI. I.
Total 5º	Aprobados	98%	100%	86%	99%	100%	99%	91%	100%	100%	100%	98%	97%
	Desaprobados	2%	0%	14%	1%	0%	1%	9%	0%	0%	0%	2%	3%

### PRIMER AÑO:

#### ✓ **Ciencias Sociales y Humanidades:**

CURSO	Aprob/Desap.	Leng. y. Lite.	Leng. Extr. Ingl. I.	Mate.	Hist. I.	Geog. I.	Orie. .	Biol. I.	Ed. Tecn. I.	Comu.	Musi.	Ed. Fisi. I.	EDI. Patr. Cult. Mend.
1º H1	Aprobados	94%	100%	88%	100%	97%	100%	97%	100%	100%	100%	100%	97%
	Desaprobados	6%	0%	13%	0%	3%	0%	3%	0%	0%	0%	0%	3%
1º H2	Aprobados	100%	100%	94%	97%	100%	100%	100%	100%	100%	100%	100%	94%
	Desaprobados	0%	0%	6%	3%	0%	0%	0%	0%	0%	0%	0%	6%
1º H3	Aprobados	97%	100%	100%	100%	100%	100%	100%	100%	100%	100%	100%	100%
	Desaprobados	3%	0%	0%	0%	0%	0%	0%	0%	0%	0%	0%	0%

En 1º año de la Orientación Ciencias Sociales y Humanidades el rendimiento académico obtenido por los estudiantes en los diferentes espacios curriculares ha evidenciado un nivel de aprobación muy elevado salvo matemática en 1 H 1 que alcanza un 88% de aprobación.

#### **Comunicación:**

CURSO	Aprob/Desap.	Leng. y. Lite.	Leng. Extr. Ingl. I.	Mate.	Hist. I.	Geog. I.	Orie. .	Biol. I.	Ed. Tecn. I.	Comu.	Musi.	Ed. Fisi. I.	EDI. Patr. Cult. Mend.
1º COM	Aprobados	100%	100%	84%	100%	100%	100%	100%	100%	100%	100%	100%	100%
	Desaprobados	0%	0%	16%	0%	0%	0%	0%	0%	0%	0%	0%	0%

En 1º año de la Orientación Comunicación el rendimiento académico obtenido por los estudiantes ha evidenciado un nivel de aprobación muy elevado, en su mayoría del 100%, salvo matemática. Es significativo el buen desempeño obtenido.



✓ **Ciencias Naturales:**

CURSO	Aprob/Desap.	Leng. y. Lite.	Leng. Extr. Ingl. I.	Mate.	Hist. I.	Geog. I.	Orie. .	Biol. I.	Ed. Tecn. I.	Comu.	Musi.	Ed. Fisi. I.	EDI. Patr. Cult. Mend.
1º CN	Aprobados	97%	100%	100%	100%	100%	100%	100%	100%	100%	100%	100%	100%
	Desaprobados	3%	0%	0%	0%	0%	0%	0%	0%	0%	0%	0%	0%

En 1º año de la Orientación Ciencias Naturales el rendimiento académico obtenido por los estudiantes ha evidenciado un nivel de aprobación muy elevado, en su mayoría del 100%, salvo Lengua y Literatura. Es significativo el buen desempeño obtenido.

**SEGUNDO AÑO:**

✓ **Ciencias Sociales y Humanidades:**

CURSO	Aprob/Desap.	Leng. y. Lite. II.	Leng. Extr. II. Ingl.	Mate.	Hist. II.	Geog. II.	Form. etic. y. Ciud.	Biol. II.	Educ. Tecn. II.	Arte. Visu.	Ed. Fisi. II.	EDI
2º H1	Aprobados	83%	100%	77%	100%	97%	100%	93%	100%	100%	100%	97%
	Desaprobados	17%	0%	23%	0%	3%	0%	7%	0%	0%	0%	3%
2º H2	Aprobados	97%	100%	94%	100%	100%	100%	100%	100%	100%	100%	100%
	Desaprobados	3%	0%	6%	0%	0%	0%	0%	0%	0%	0%	0%
2º H3	Aprobados	94%	100%	97%	100%	100%	100%	100%	100%	100%	100%	100%
	Desaprobados	6%	0%	3%	0%	0%	0%	0%	0%	0%	0%	0%

En los cursos 2 H2 y 2 H3 se observa un nivel de aprobación muy elevado en todos los espacios curriculares. El desempeño en 2 H1 es diferente, observándose un rendimiento elevado en Lengua y Literatura y medio en Matemática.

✓ **Comunicación:**

CURSO	Aprob/Desap.	Leng. y. Lite. II.	Leng. Extr. II. Ingl.	Mate.	Hist. II.	Geog. II.	Form. etic. y. Ciud.	Biol. II.	Educ. Tecn. II.	Arte. Visu.	Ed. Fisi. II.	EDI
2º COM	Aprobados	100%	100%	97%	100%	100%	100%	100%	100%	100%	100%	100%
	Desaprobados	0%	0%	3%	0%	0%	0%	0%	0%	0%	0%	0%

Este curso obtiene un nivel de aprobación muy elevado en todos los espacios curriculares. Es muy significativo el alto rendimiento obtenido por el 2º Com.



✓ **Ciencias Naturales:**

CURSO	Aprob/Desap.	Leng. y. Lite. II.	Leng. Extr. II. Ingl.	Mate.	Hist. II.	Geog. II.	Form. etic. y. Ciud.	Biol. II.	Educ. Tecn. II.	Arte. Visu.	Ed. Fisi. II.	EDI
2º CN	Aprobados	100%	100%	94%	97%	100%	100%	100%	100%	97%	100%	100%
	Desaprobados	0%	0%	6%	3%	0%	0%	0%	0%	3%	0%	0%

Este curso obtiene un nivel de aprobación muy elevado en todos los espacios curriculares.

**TERCER AÑO:**

✓ **Ciencias Sociales y Humanidades:**

CURSO	Aprob/Desap.	Leng. y. Lite. III.	Leng. Extr. III. . Ingl.	Mate. III.	Hist. III.	Geog. III.	Logi. .	Biol. III. .	Quim. I.	Teat.	Ed. Fisi. .	Espacio Orientado	EDI
3º H1	Aprobados	93%	90%	80%	97%	97%	100%	90%	90%	100%	100%	100%	100%
	Desaprobados	7%	10%	20%	3%	3%	0%	10%	10%	0%	0%	0%	0%
3º H2	Aprobados	84%	94%	78%	97%	91%	100%	94%	94%	100%	100%	100%	97%
	Desaprobados	16%	6%	22%	3%	9%	0%	6%	6%	0%	0%	0%	3%
3º H3	Aprobados	77%	97%	93%	100%	90%	100%	97%	90%	100%	100%	100%	100%
	Desaprobados	23%	3%	7%	0%	10%	0%	3%	10%	0%	0%	0%	0%

En Ciencias Sociales y Humanidades se observa un rendimiento de elevado a muy elevado. El espacio curricular de Matemática evidencia diferencias entre los cursos, siendo el del 3 H1 elevado, el de 3 H2 un nivel de aprobación medio y el 3 H3 un rendimiento muy elevado. Lo mismo acontece con Lengua y Literatura III en el cual 3 H1 obtiene un desempeño muy elevado, 3 H2 elevado y 3 H3 un nivel de aprobación medio.

✓ **Comunicación:**

CURSO	Aprob/Desap.	Leng. y. Lite. III.	Leng. Extr. III. . Ingl.	Mate. III.	Hist. III.	Geog. III.	Logi. .	Biol. III. .	Quim. I.	Teat.	Ed. Fisi. .	Espacio Orientado	EDI
3º COM	Aprobados	93%	97%	93%	100%	100%	100%	93%	100%	100%	100%	100%	100%
	Desaprobados	7%	3%	7%	0%	0%	0%	7%	0%	0%	0%	0%	0%

Este curso obtiene un nivel de aprobación muy elevado en todos los espacios curriculares.



✓ **Ciencias Naturales:**

CURSO	Aprob/Desap.	Leng. y. Lite. III.	Leng. Extr. III. . Ingl.	Mate. III.	Hist. III.	Geog. III.	Logi. .	Biol. III. .	Quim. I.	Teat.	Ed. Fisi. .	Espacio Orientado	EDI
3º CN	Aprobados	91%	88%	94%	97%	100%	97%	97%	91%	100%	100%	100%	100%
	Desaprobados	9%	13%	6%	3%	0%	3%	3%	9%	0%	0%	0%	0%

Ciencias Naturales obtiene un nivel de aprobación muy elevado en la mayor parte de los espacios y sólo en Lenguas Extranjeras logra un 88% que corresponde a un desempeño elevado.

**CUARTO AÑO:**

✓ **Ciencias Sociales y Humanidades:**

CURSO	Aprob/Desap.	Lite. IV.	Leng. Extr. IV. Ingl.	Mate. IV.	Hist. IV.	Geog. IV.	Psic. .	Fisi. I.	Quim. II.	Hist. del. Arte. .	Ed. Fisi. .	Espa. Ori. I	Espa. Ori. II	EDI
4º H1	Aprobados	100%	100%	97%	100%	100%	100%	90%	90%	100%	100%	100%	100%	100%
	Desaprobados	0%	0%	3%	0%	0%	0%	10%	10%	0%	0%	0%	0%	0%
4º H2	Aprobados	97%	100%	97%	100%	97%	100%	90%	90%	97%	100%	100%	100%	100%
	Desaprobados	3%	0%	3%	0%	3%	0%	10%	10%	3%	0%	0%	0%	0%
4º H3	Aprobados	100%	100%	97%	97%	100%	100%	90%	100%	100%	100%	100%	97%	100%
	Desaprobados	0%	0%	3%	3%	0%	0%	10%	0%	0%	0%	0%	3%	0%

En las tres divisiones de cuarto año de Ciencias Sociales y Humanidades el nivel de aprobación ha sido muy elevado.

✓ **Comunicación:**

CURSO	Aprob/Desap.	Lite. IV.	Leng. Extr. IV. Ingl.	Mate. IV.	Hist. IV.	Geog. IV.	Psic. .	Fisi. I.	Quim. II.	Hist. del. Arte. .	Ed. Fisi. .	Espa. Ori. I	Espa. Ori. II	EDI
4º COM	Aprobados	97%	100%	97%	97%	97%	100%	90%	93%	100%	100%	100%	100%	100%
	Desaprobados	3%	0%	3%	3%	3%	0%	10%	7%	0%	0%	0%	0%	0%

Este curso obtiene un nivel de aprobación muy elevado en todos los espacios curriculares

✓ **Ciencias Naturales:**

CURSO	Aprob/Desap.	Lite. IV.	Leng. Extr. IV. Ingl.	Mate. IV.	Hist. IV.	Geog. IV.	Psic. .	Fisi. I.	Quim. II.	Hist. del. Arte. .	Ed. Fisi. .	Espa. Ori. I	Espa. Ori. II	EDI
4º CN	Aprobados	100%	97%	100%	100%	100%	100%	93%	100%	100%	100%	90%	100%	100%
	Desaprobados	0%	3%	0%	0%	0%	0%	7%	0%	0%	0%	10%	0%	0%

Este curso obtiene un nivel de aprobación muy elevado en todos los espacios curriculares



### QUINTO AÑO:

CURSO	Aprob/Desap.	Lite. V.	Leng. Extr. V. Ingl.	Mate. V.	Econ.	Form. etic. y. Ciud.	Filo. .	Fisi. II.	Ed. Fisi. .	EDI. II	Espa. Ori. I.	Espa. Ori. II.	EDI. I.
5º H1	Aprobados	96%	100%	89%	100%	100%	93%	100%	100%	100%	100%	93%	96%
	Desaprobados	4%	0%	11%	0%	0%	7%	0%	0%	0%	0%	7%	4%
5º H2	Aprobados	100%	100%	82%	100%	100%	100%	100%	100%	100%	100%	100%	93%
	Desaprobados	0%	0%	18%	0%	0%	0%	0%	0%	0%	0%	0%	7%
5º H3	Aprobados	96%	100%	96%	100%	100%	100%	100%	100%	100%	100%	96%	96%
	Desaprobados	4%	0%	4%	0%	0%	0%	0%	0%	0%	0%	4%	4%

### Ciencias Sociales y Humanidades

En las tres divisiones de quinto año de Humanidades y Ciencias Sociales se observa un nivel de aprobación de elevado a muy elevado. Es en el espacio de Matemática V donde se observa mayor heterogeneidad en el desempeño. 5 H1 obtiene un 89 % (elevado), 5 H2 logra 82 % (elevado) y 5 H3 96%, el cual es muy elevado.

#### ✓ Comunicación:

CURSO	Aprob/Desap.	Lite. V.	Leng. Extr. V. Ingl.	Mate. V.	Econ.	Form. etic. y. Ciud.	Filo. .	Fisi. II.	Ed. Fisi. .	EDI. II	Espa. Ori. I.	Espa. Ori. II.	EDI. I.
5º COM	Aprobados	96%	100%	80%	<b>100%</b>	100%	100%	80%	100%	100%	100%	100%	100%
	Desaprobados	4%	0%	20%	0%	0%	0%	20%	0%	0%	0%	0%	0%

El 5 COM evidencia un nivel de aprobación elevado en Matemática y Física II y muy elevado en el resto de los espacios curriculares.

#### ✓ Ciencias Naturales:

CURSO	Aprob/Desap.	Lite. V.	Leng. Extr. V. Ingl.	Mate. V.	Econ.	Form. etic. y. Ciud.	Filo. .	Fisi. II.	Ed. Fisi. .	EDI. II	Espa. Ori. I.	Espa. Ori. II.	EDI. I.
5º CN	Aprobados	100%	100%	83%	97%	100%	100%	73%	100%	100%	100%	100%	100%
	Desaprobados	0%	0%	17%	3%	0%	0%	27%	0%	0%	0%	0%	0%

El 5 CN evidencia un nivel de aprobación medio en Física II, elevado en Matemática y muy elevado en el resto de los espacios curriculares.



## 2. Comparación interanual del rendimiento general.

Al comparar el rendimiento de los alumnos, observando las diferencias entre los distintos años y materias con menos alumnos aprobados, se observa lo siguiente:

### En el ciclo básico:

- ✓ En primer año el único espacio que surge con cierta heterogeneidad en el nivel de aprobación es Matemática, obteniendo un rango de elevado y muy elevado.
- ✓ En 2° año, la situación de heterogeneidad en el rendimiento se observa en algunos cursos tanto en Matemática como en Lengua y Literatura.
- ✓ El nivel de aprobación de todo el ciclo básico ha sido muy bueno, lo cual queda evidenciado en el bajo porcentaje de estudiantes en situación de repitencia, presentándose solo dos estudiantes en una población de más de 300 alumnos.
- ✓

### En el ciclo superior:

- ✓ Matemática y Física son los espacios curriculares con disminución en la cantidad de aprobados.

### 1.2. Análisis de los resultados obtenidos por los estudiantes en el 2016 en los espacios con Evaluación Global.

Para realizar el análisis de vinculación entre Promedio Trimestral – Global y calificación anual se tienen en cuenta seis opciones que configuran los diferentes escenarios que pueden obtener los estudiantes en su rendimiento académico.

Las categorías son las siguientes:

1	Promedio Trimestral:	APROBADO	El estudiante aprueba todo
	Global:	APROBADO	
	Calificación Anual:	APROBADO	
2	Promedio Trimestral:	APROBADO	Aprueba los trimestres pero desaprueba el global
	Global:	DESAPROBADO	
	Calificación Anual:	DESAPROBADO	
3	Promedio Trimestral:	DESAPROBADO	Desaprueba algún trimestre, aprueba el global y resulta aprobado.
	Global:	APROBADO	
	Calificación Anual:	APROBADO	
4	Promedio Trimestral:	APROBADO	Esta situación se da cuando no obtiene el mínimo requerido en el global
	Global:	APROBADO	



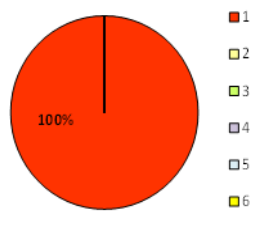
	Calificación Anual:	DESAPROBADO	
5	Promedio Trimestral:	DESAPROBADO	Desaprueba trimestres y a pesar de rendir bien el global queda desaprobado.
	Global:	APROBADO	
	Calificación Anual:	DESAPROBADO	
6	Promedio Trimestral:	DESAPROBADO	Desaprueba todas las instancias
	Global:	DESAPROBADO	
	Calificación Anual:	DESAPROBADO	

Se presentan a continuación los porcentajes obtenidos de primero a quinto.

### PRIMER AÑO 2016

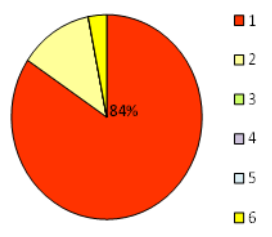
#### **1° COMUNICACIÓN:**

##### **LENGUA**



El 100% de estudiantes aprueba todo

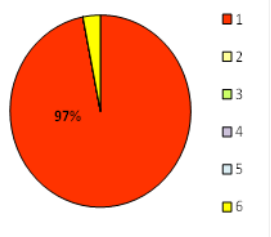
##### **MATEMÁTICA**



El 84 % aprueba todas las instancias.  
El 4 % Aprueba los trimestres pero desaprueba global  
El 1 % desaprueba todas las instancias

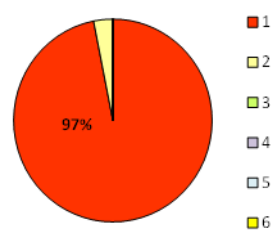
#### **1° CIENCIAS NATURALES**

##### **LENGUA**



El 97 % de estudiantes aprueba todo  
El 3% desaprueba todo.

##### **MATEMÁTICA**

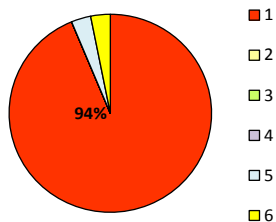


El 97% de estudiantes aprueba todo  
El 3 % Aprueba los trimestres pero desaprueba global.

#### **1° H 1 - CIENCIAS SOCIALES Y HUMANIDADES**

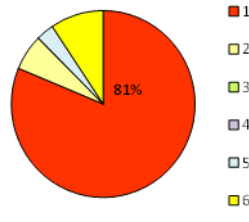


**LENGUA**



El 94 % de estudiantes aprueba todo  
Un 3 % Desaprueba trimestres y a pesar de rendir bien el global queda desaprobado  
Otro 3 % Desaprueba todas las instancias

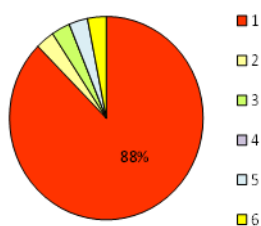
**MATEMÁTICA**



El 81 % de estudiantes aprueba todo  
Un 6 % Aprueba los trimestres pero desaprueba global  
3 % Desaprueba trimestres y a pesar de rendir bien el global queda desaprobado  
9% Desaprueba todas las instancias.

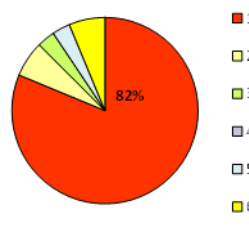
**1° H 2 - CIENCIAS SOCIALES Y HUMANIDADES**

**LENGUA**



El 88 % de estudiantes aprueba todo  
3% Aprueba los trimestres pero desaprueba global  
3% Desaprueba algún trimestre, aprueba global y resulta aprobado.  
3% Desaprueba trimestres y a pesar de rendir bien el global queda desaprobado  
3% Desaprueba todas las instancias

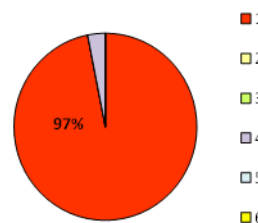
**MATEMÁTICA**



El 82 % de estudiantes aprueba todo  
6 % Aprueba los trimestres pero desaprueba global  
3 % Desaprueba algún trimestre, aprueba global y resulta aprobado.  
3% Desaprueba trimestres y a pesar de rendir bien el global queda desaprobado  
6 % Desaprueba todas las instancias.

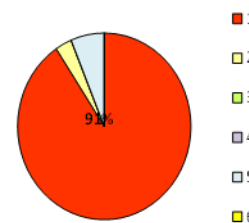
**1° H 3 - CIENCIAS SOCIALES Y HUMANIDADES**

**LENGUA**



El 97 % de estudiantes aprueba todo  
3 % No obtiene el mínimo requerido en global.

**MATEMÁTICA**



El 91 % de estudiantes aprueba todo  
3 % Aprueba los trimestres pero desaprueba global  
6 % Desaprueba trimestres y a pesar de rendir bien el global queda desaprobado.

En primer año se observa un porcentaje de aprobación significativamente elevado en el área de Lengua. En el espacio de Matemática hay mayor heterogeneidad de resultados. En



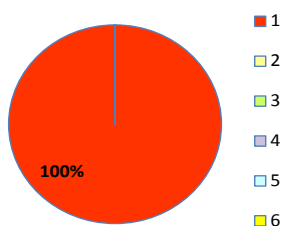


algunos cursos como en Ciencias Naturales se observa un desempeño excelente. En Ciencias Sociales y Humanidades, logra un mejor desempeño 1 H3. Las otras dos divisiones y Comunicación tienen un promedio de desaprobación del 20 % pero por variables.

## SEGUNDO AÑO 2016

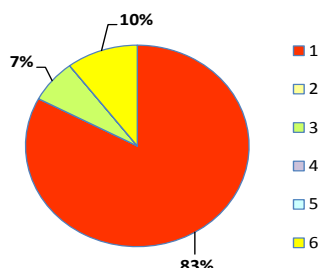
### 2° COMUNICACIÓN:

#### LENGUA



El 100% de estudiantes aprueba todo

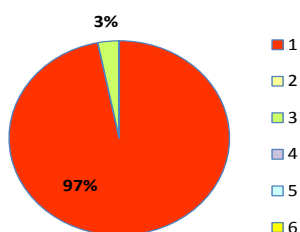
#### MATEMÁTICA



El 69 % aprueba todas las instancias.  
El 7 % Aprueba los trimestres pero desapueba global  
El 10 % desapueba todas las instancias

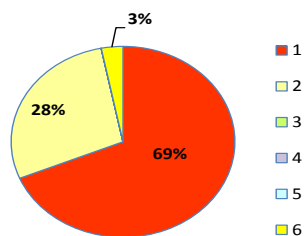
### 2° CIENCIAS NATURALES

#### LENGUA



El 97 % de estudiantes aprueba todo  
El 3% desapueba trimestres.

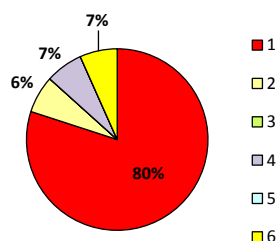
#### MATEMÁTICA



El 69% de estudiantes aprueba todo  
El 28 % Aprueba los trimestres pero desapueba global  
3 % desapueba todas las instancias.

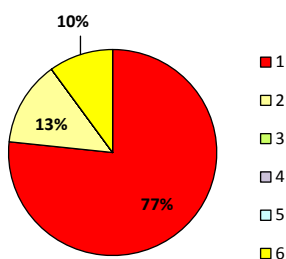
### 2° H 1 - CIENCIAS SOCIALES Y HUMANIDADES

#### LENGUA



El 80 % de estudiantes aprueba todo  
7 % % Aprueba los trimestres pero desapueba global  
Un 7 % Desapueba trimestres y a pesar de rendir bien

#### MATEMÁTICA



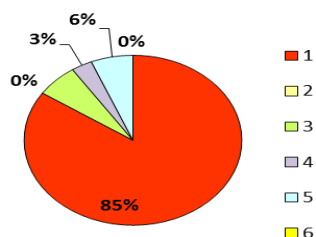
El 77 % de estudiantes aprueba todo  
Un 13 % Aprueba los trimestres pero desapueba global  
10 % Desapueba todas las instancias



el global queda desaprobado  
Otro 7 % Desaprueba todas las instancias

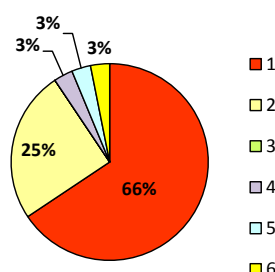
**2° H 2 - CIENCIAS SOCIALES Y HUMANIDADES**

**LENGUA**



El 85 % de estudiantes aprueba todo  
6% Desaprueba trimestres y a pesar de rendir bien el global queda desaprobado  
3,5 % No obtiene el mínimo requerido en global

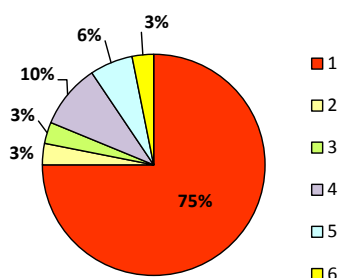
**MATEMÁTICA**



El 66 % de estudiantes aprueba todo  
25 % Aprueba los trimestres pero desaprobado global  
3% No obtiene el mínimo requerido en global  
3% Desaprueba trimestres y a pesar de rendir bien el global queda desaprobado  
3% Desaprueba todas las instancias

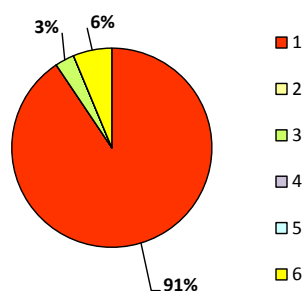
**2° H 3 - CIENCIAS SOCIALES Y HUMANIDADES**

**LENGUA**



El 75 % de estudiantes aprueba todo  
3 % Aprueba los trimestres pero desaprobado global  
3 % Desaprueba trimestres y a pesar de rendir bien el global queda desaprobado  
10 % No obtiene el mínimo requerido en global  
6% Desaprueba algún trimestre y a pesar de rendir bien el global queda desaprobado  
3% Desaprueba todas las instancias

**MATEMÁTICA**



El 91 % de estudiantes aprueba todo  
3 % Aprueba los trimestres pero desaprobado global  
6 % Desaprueba todas las instancias

En segundo año se observa un excelente desempeño en el área de Lengua en los cursos de Comunicación y Ciencias Naturales. El rendimiento en los cursos de Ciencias Sociales y Humanidades es de un 80 % de aprobación en todas las instancias. El 20 % que debió rendir el espacio curricular refleja diversidad de escenarios.

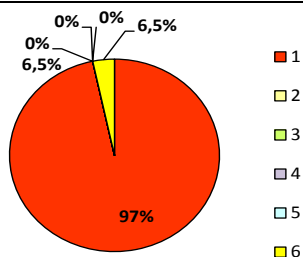


Es significativa la diferencia en el desempeño de los cursos de Comunicación y Ciencias Naturales en Matemática. En ambos casos un 30 % debió rendir el espacio y la principal causa fue desaprobar el global. Situaciones semejantes se observan en 2 H1 y H2. Sería oportuno profundizar el acompañamiento de los estudiantes en las instancias integradoras.

### TERCER AÑO 2016

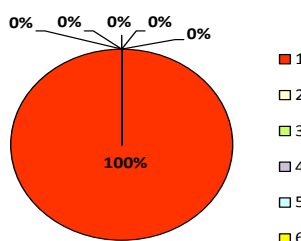
#### 3° COMUNICACIÓN:

##### INGLÉS



El 97 % de estudiantes aprueba todo

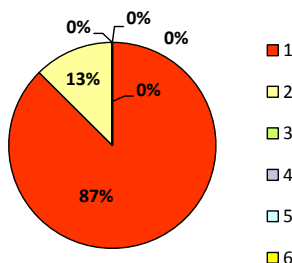
##### BIOLOGÍA



El 100 % aprueba todas las instancias.

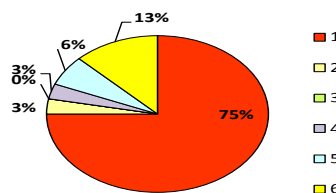
#### 3° CIENCIAS NATURALES

##### INGLÉS



El 87 % de estudiantes aprueba todo  
El 13% desaprueba trimestres.

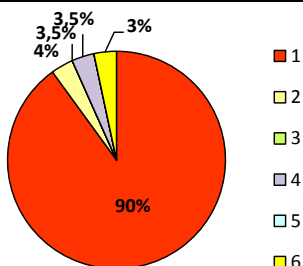
##### BIOLOGÍA



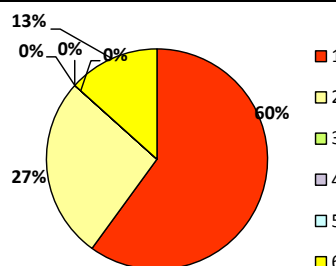
El 75 % de estudiantes aprueba todo  
3 % Aprueba los trimestres pero desaprueba global  
3 % Desaprueba global pero aprueba trimestre  
6 % Desaprueba trimestres y a pesar de rendir bien el global queda desaprobado  
13 % desaprueba todas las instancias

#### 3° H 1 - CIENCIAS SOCIALES Y HUMANIDADES

##### INGLÉS



##### BIOLOGÍA





El 90 % de estudiantes aprueba todo

3,5 % % Aprueba los trimestres pero desaprueba global

Un 4% Desaprueba trimestres y a pesar de rendir bien el global queda desaprobado

3 % Desaprueba todas las instancias

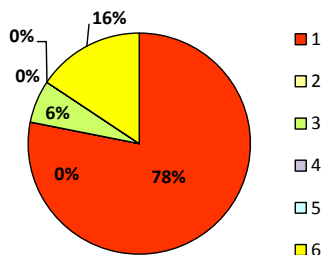
El 60 % de estudiantes aprueba todo

Un 27 % Aprueba los trimestres pero desaprueba global

13 % Desaprueba todas las instancias

### 3° H 2 - CIENCIAS SOCIALES Y HUMANIDADES

#### INGLÉS

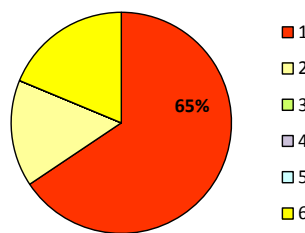


El 78 % de estudiantes aprueba todo

6 % Aprueba los trimestres pero desaprueba global

16% Desaprueba todas las instancias

#### BIOLOGÍA



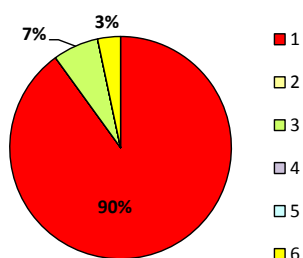
El 65 % de estudiantes aprueba todo

16 % Aprueba los trimestres pero desaprueba global

19% Desaprueba todas las instancias.

### 3° H 3 - CIENCIAS SOCIALES Y HUMANIDADES

#### INGLÉS

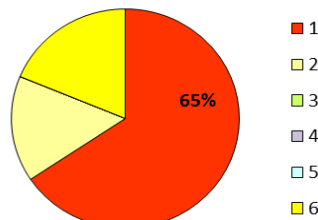


El 90 % de estudiantes aprueba todo

7 % Aprueba los trimestres pero desaprueba global

3% Desaprueba todas las instancias

#### BIOLOGÍA



El 65 % de estudiantes aprueba todo

16 % Aprueba los trimestres pero desaprueba global

19 % Desaprueba todas las instancias

En tercer año se observa un alto nivel de aprobación en el área de Inglés, de alrededor del 90 %. Sólo un curso obtiene un porcentaje menor, con un 16 % de estudiantes que desaprobaron todas las instancias. Se deberían planificar instancias de acompañamiento específico en estos casos.

En el espacio de Biología, solo el 3° de Comunicación logra un muy buen desempeño. Es significativo que en el curso de Ciencias Naturales el 25 % de los estudiantes debió rendir el espacio, con un 13 % que desaprobo todas las instancias.

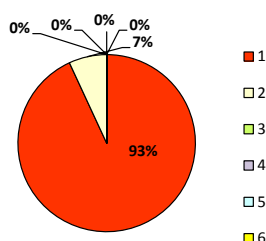


El rendimiento de los tres cursos de Ciencias Sociales y Humanidades en Biología evidenció dificultades, con un nivel de aprobación del 60%; el resto debió rendir el espacio, principalmente por desaprobación global. Se considera fundamental revisar las estrategias didácticas de acompañamiento en la preparación del estudiante para abordar la instancia de evaluación integradora.

### CUARTO AÑO 2016

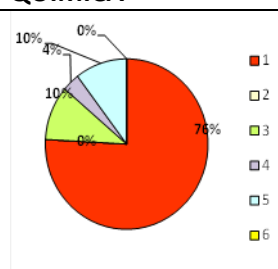
#### 4° COMUNICACIÓN:

##### HISTORIA IV



El 93 % de estudiantes aprueba todo  
7 % Aprueba los trimestres pero desapueba global.

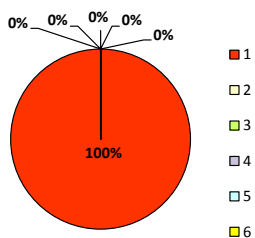
##### QUIMICA



El 76 % aprueba todas las instancias.  
10 % desapueba trimestre, aprueba global  
3% Esta situación se da cuando no obtiene el mínimo requerido en global  
10 % Desapueba trimestres y a pesar de rendir bien el global queda desaprobado.

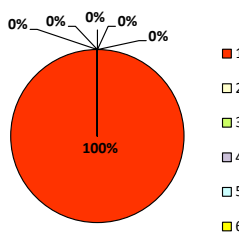
#### 4° CIENCIAS NATURALES

##### HISTORIA IV



El 100 % de estudiantes aprueba todo

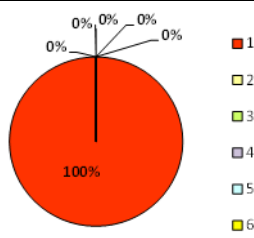
##### QUIMICA



El 100 % de estudiantes aprueba todo

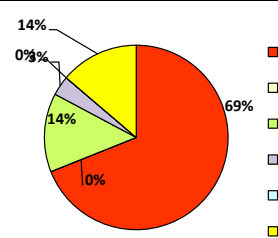
#### 4 ° H 1 - CIENCIAS SOCIALES Y HUMANIDADES

##### HISTORIA IV



El 100 % de estudiantes aprueba todo

##### QUIMICA



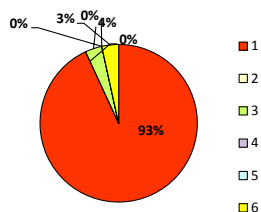
El 69 % de estudiantes aprueba todo



Un 14 % Aprueba los trimestres pero desaprueba global  
3% Esta situación se da cuando no obtiene el mínimo requerido en global  
14 % Desaprueba todas las instancias.

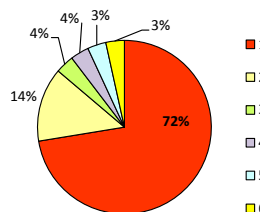
**4° H 2 - CIENCIAS SOCIALES Y HUMANIDADES**

**HISTORIA IV**



El 93 % de estudiantes aprueba todo  
3 % Aprueba los trimestres pero desaprueba global  
4% Desaprueba trimestres y a pesar de rendir bien el global queda desaprobado

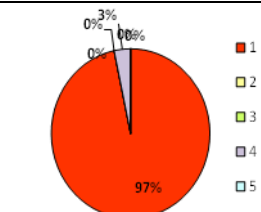
**QUIMICA**



El 72 % de estudiantes aprueba todo  
14 % Aprueba los trimestres pero desaprueba global  
3% Desaprueba trimestres y a pesar de rendir bien el global queda desaprobado  
3% Esta situación se da cuando no obtiene el mínimo requerido en global  
3% Desaprueba todas las instancias.

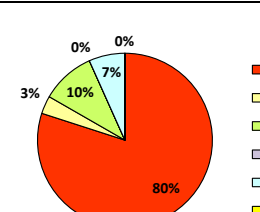
**4° H 3 - CIENCIAS SOCIALES Y HUMANIDADES**

**HISTORIA IV**



El 97 % de estudiantes aprueba todo  
3 % Esta situación se da cuando no obtiene el mínimo requerido en global

**QUIMICA**



El 80 % de estudiantes aprueba todo  
3 % Aprueba los trimestres pero desaprueba global  
10% Desaprueba trimestres y a pesar de rendir bien el global queda desaprobado  
7 % Desaprueba todas las instancias

En cuarto año se observa un desempeño muy elevado en Historia IV. El nivel de aprobación supera el 95%, en los cinco cursos, en todas las instancias.

En el espacio de Química el rendimiento ha sido heterogéneo. Se puede observar que en 4 CN se logra 100% de aprobación, mientras que en Comunicación y en las tres divisiones de Ciencias Sociales y humanidades el nivel de aprobación varía entre 69% y 80%.

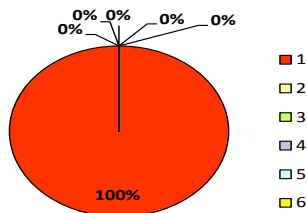
En los demás cursos desaprueba un 25 % de los estudiantes por causas diversas.



**QUINTO AÑO 2016**

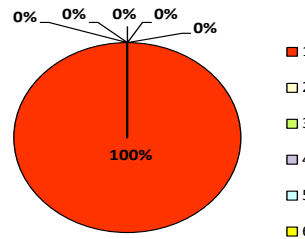
**5 ° COMUNICACIÓN:**

**ECONOMÍA**



El 100 % de estudiantes aprueba todo

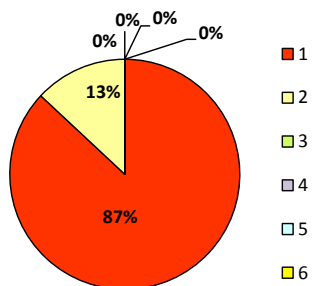
**FILOSOFÍA**



El 100 % de estudiantes aprueba todo.

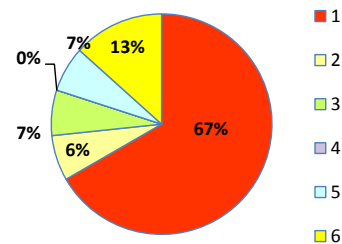
**5 ° CIENCIAS NATURALES**

**ECONOMÍA**



El 87 % de estudiantes aprueba todo  
13 % Aprueba los trimestres pero desapueba global

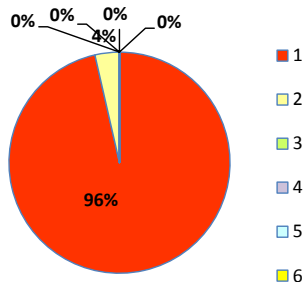
**FILOSOFÍA**



El 67 % de estudiantes aprueba todo  
Un 7 % Aprueba los trimestres pero desapueba global  
7% Desapueba trimestres y a pesar de rendir bien el global queda desaprobado  
7 % No obtiene el mínimo requerido en global  
13 % Desapueba todas las instancias

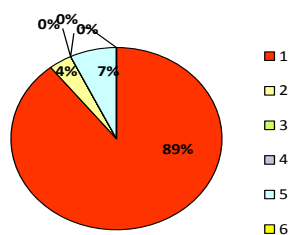
**5 ° H 1 - CIENCIAS SOCIALES Y HUMANIDADES**

**ECONOMÍA**



El 96 % de estudiantes aprueba todo  
4% Desapueba todo.

**FILOSOFÍA**

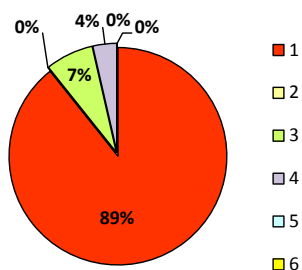


El 87 % de estudiantes aprueba todo  
4% Aprueba los trimestres pero desapueba global  
7% Desapueba todas las instancias.



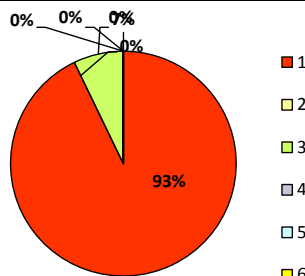
**5° H 2 - CIENCIAS SOCIALES Y HUMANIDADES**

**ECONOMÍA**



El 89 % de estudiantes aprueba todo  
7 % Desaprueba trimestres y a pesar de rendir bien el global queda desaprobado  
3% No obtiene el mínimo requerido en global.

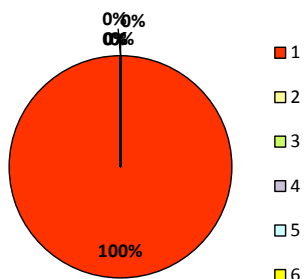
**FILOSOFÍA**



El 93 % de estudiantes aprueba todo  
7 % Desaprueba trimestres y a pesar de rendir bien el global queda desaprobado.

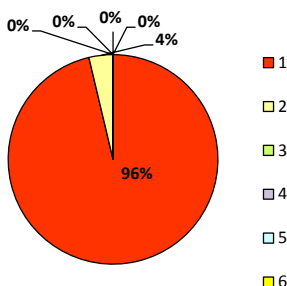
**5° H 3 - CIENCIAS SOCIALES Y HUMANIDADES**

**ECONOMÍA**



El 100 % de estudiantes aprueba todo

**FILOSOFÍA**



El 96 % de estudiantes aprueba todo  
4% Desaprueba trimestres y a pesar de rendir bien el global queda desaprobado

El desempeño de los quintos años en el espacio curricular de Economía ha sido muy bueno, logrando un alto nivel de aprobación.

En el espacio de Filosofía, cuatro cursos logran un alto nivel de aprobación. Solo se observan algunas dificultades en 5 CN, donde solo el 67% aprueba y surge como relevante un 13% de estudiantes que desaprueba todas las instancias. Se sugiere revisar estrategias de enseñanza para realizar un acompañamiento oportuno en dichas instancias.





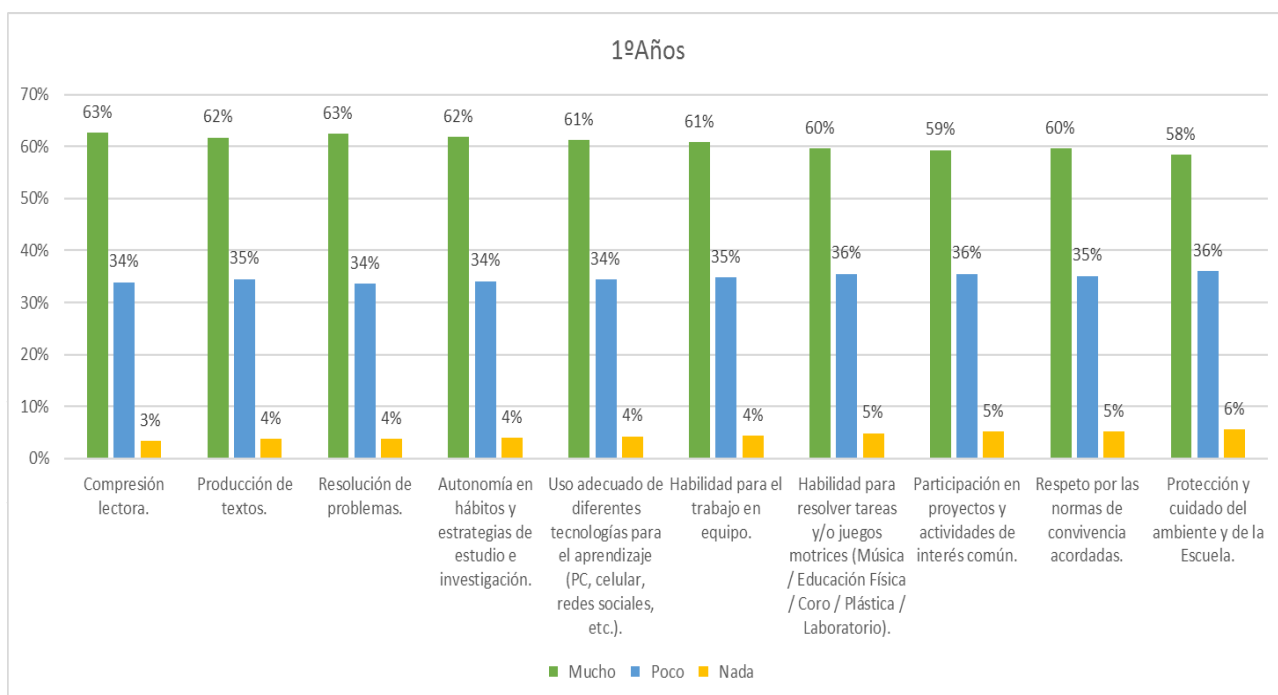
## 2. Preparación /desarrollo de competencias y capacidades para el estudio.

El desarrollo de competencias y capacidades para el estudio es una meta compleja que implica un abordaje transversal que involucra tanto al estudiante como al docente.

La Escuela del Magisterio cuenta con un recorrido y experiencia en el paradigma de Educación Basada en Competencias, el cual está en consonancia con la propuesta de DCJ de la UNCuyo. Las competencias generales: comprensión lectora, producción textual, resolución de problemas e interpretación de consignas, cívico sociales y aprendizaje autónomo son trabajadas de modo transversal en los diferentes espacios curriculares. Además nuestra institución realizó un análisis específico de las competencias de ingreso y egreso y se registraron en el Documento “Planificación y desarrollo de espacios curriculares desde el enfoque de Educación Basada en Competencias (EBC). Competencias generales de ingreso y egreso”.

Se analizó en qué medida la Escuela contribuyó al logro de las competencias en los alumnos en su trayectoria escolar, según encuesta realizada a los alumnos a fin de año. Se describen los resultados obtenidos por año:<sup>2</sup>

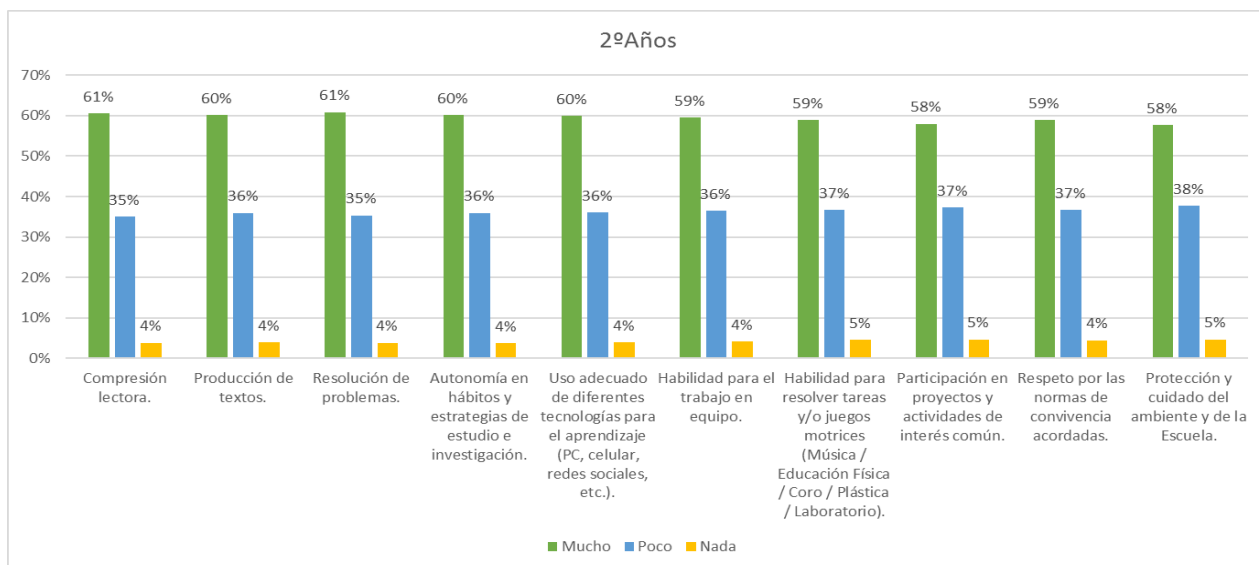
### Primer año



<sup>2</sup> Se han tomado todos los datos que alcanzan “mucho”, no teniendo en cuenta las opciones “poco” o “nunca”.



## Segundo año



Los alumnos de **primer año** manifiestan un logro bastante homogéneo de las competencias y capacidades evaluadas a partir de esta encuesta.

Se destacan con un mayor porcentaje las de:

- ✓ Comprensión lectora
- ✓ Producción de textos (informes, monografías, proyectos, etc)
- ✓ Resolución de problemas

Las competencias señaladas en menor porcentaje, logradas con categoría "mucho" fueron las siguientes:

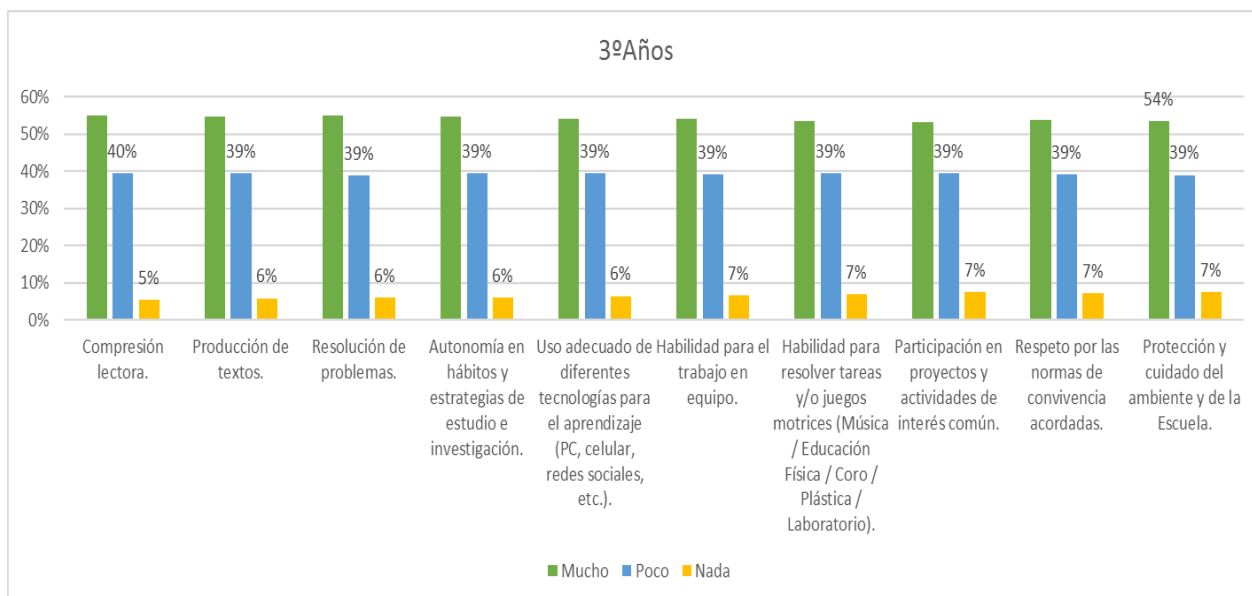
- ✓ Participación en actividades y proyectos comunes
- ✓ Protección y cuidado del ambiente y de la Escuela.

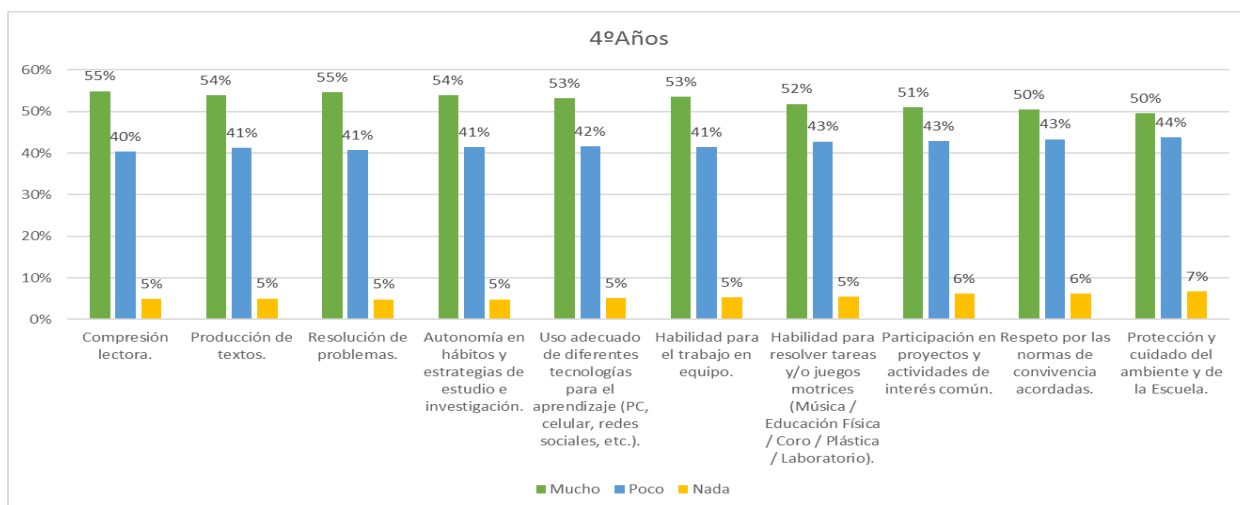
Los alumnos de **segundo año** expresan una evaluación muy homogénea en cuanto a los porcentajes logrados en todas las competencias y capacidades evaluadas.

Todas son percibidas como trabajadas, con una respuesta de "mucho" en un 60% de la población.

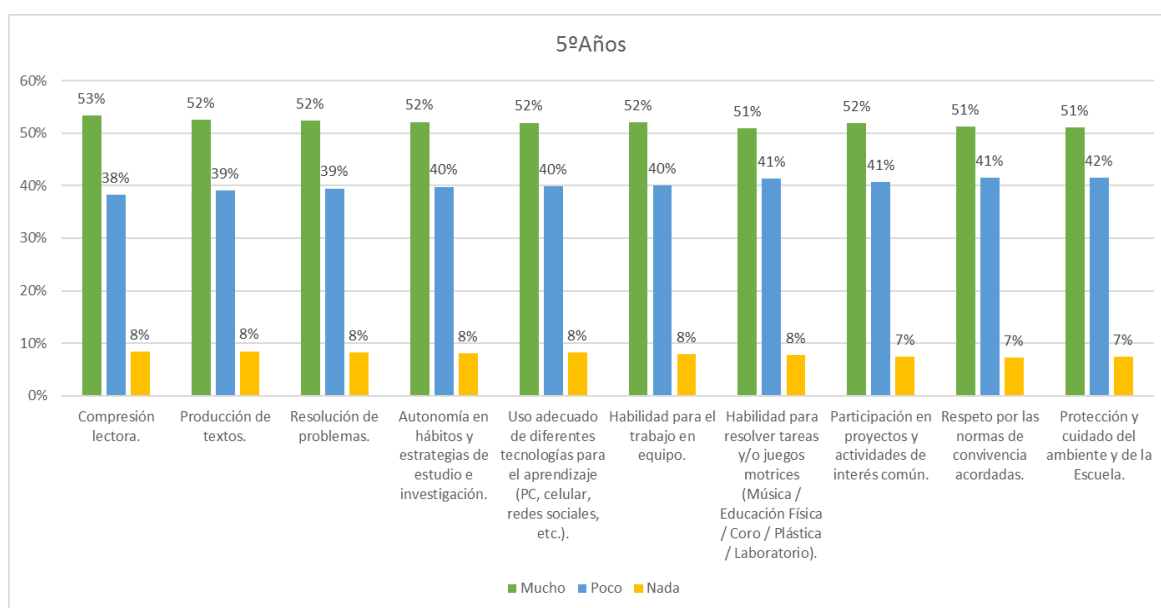
Mientras que el 40% restante de la población evalúa que las competencias mencionadas han sido desarrolladas medianamente o poco.

## Tercer año





### Quinto año



Se observa que los alumnos de tercero, cuarto y quinto año expresan una evaluación muy homogénea en cuanto a los porcentajes logrados en todas las competencias y capacidades evaluadas.

Todas son percibidas como trabajadas con una respuesta de "mucho" en un 55% de la población.

Mientras que el otro 45% de la población evalúa que han sido desarrolladas medianamente o poco.



En el PEI de la Escuela se destaca el Trabajo Escolar Responsable (TER) como acuerdo institucional para desarrollar las competencias generales de aprendizaje autónomo y cívico sociales, que se trabajan en todos los espacios curriculares y a lo largo de la trayectoria de la secundaria. Se citan del Documento Institucional mencionado las capacidades esperadas y sus indicadores de logro.

Capacidades	Indicadores de logro
Capacidad de estudiar responsablemente.	<ul style="list-style-type: none"> <li>- Manifestar esfuerzo y compromiso en las diferentes tareas asignadas.</li> <li>- Mostrar disciplina y esfuerzo en el aprendizaje.</li> <li>- Evidenciar cambios de actitud para mejorar sus procesos de aprendizaje.</li> <li>- Participar en las evaluaciones de proceso y de resultado.</li> </ul>
Capacidad de concentrarse en las horas de clase.	<ul style="list-style-type: none"> <li>- Atender en el desarrollo de las clases.</li> <li>- Manifestar conductas que evidencian el seguimiento de la clase (participa, responde, etc.).</li> </ul>
Capacidad para desempeñarse con autonomía.	<ul style="list-style-type: none"> <li>- Cumplir con la asistencia y entrada puntual al aula.</li> <li>- Puntualidad en el cumplimiento de los plazos de entrega de las producciones solicitadas.</li> <li>- Traer el material de apoyo necesario.</li> </ul>
Capacidad para la convivencia armónica.	<ul style="list-style-type: none"> <li>- Escuchar activamente a otros y responder en forma adecuada.</li> <li>- Aceptar otros puntos de vista y flexibilizar el propio.</li> <li>- Evidenciar compromiso con las tareas personales y de equipo.</li> <li>- Colaborar activamente en el trabajo del aula.</li> <li>- Integrar grupos realizando aportes.</li> <li>- Intercambiar, ofrecer y compartir materiales.</li> </ul>
Capacidad para asumir una actitud respetuosa y solidaria hacia las diferentes personas con las que interactúa.	<ul style="list-style-type: none"> <li>- Demostrar una actitud comprometida frente al problema de los demás.</li> <li>- Dirigirse a sus interlocutores en un lenguaje apropiado.</li> <li>- Realizar aportes y propuestas con sinceridad y sin agresiones.</li> </ul>

Dada la importancia que tiene para la Escuela del Magisterio que los alumnos se formen en las capacidades que estas competencias incluyen, desde hace muchos años las enseña y evalúa desde todos los espacios curriculares (competencia transversal)



Por otro lado, se acuerdan los criterios, el modo de implementación y explicación de los indicadores del Trabajo Escolar Responsable para evitar situaciones confusas en la evaluación de los alumnos. Cada Área consensúa las capacidades selecciona y sus respectivos indicadores y los explicita en sus programas. Se citan en Anexo N° 2 los TER acordados por cada área. Del análisis del trabajo del TER se desprende que la Escuela del Magisterio a lo largo de los años propone el desarrollo en los alumnos de:

- Asistencia y puntualidad.
- Esfuerzo y compromiso en las diferentes tareas.
- Responsabilidad, respeto y participación activa en las tareas personales y de equipo.
- Capacidad para asumir una actitud respetuosa y solidaria hacia las diferentes personas con las que interactúa.
- Capacidad para desempeñarse con autonomía.

En síntesis a través del desarrollo y evaluación de los TER en la Escuela del Magisterio en las distintas áreas se forman las capacidades que incluyen las competencias cívico sociales y de aprendizaje autónomo.

### **3. Preparación/ desarrollo en competencias cívicas sociales y capacidades para el desarrollo personal y la vida en sociedad. Desarrollo de la participación y el ejercicio de la ciudadanía.**

Esta variable comprende los siguientes aspectos:

- Compromiso y valoración de la diversidad social, cultural, étnica, religiosa, sexual, política.
- Desarrollo de conductas y hábitos de cooperación y solidaridad, necesarios para la vida en comunidad.
- Participación en el centro de estudiantes y consejo de escuela.

Si bien en todos los espacios curriculares se propicia el desarrollo de estas capacidades, específicamente se profundizan a partir de los contenidos disciplinares en Formación Ética y Ciudadana, Espacios de Definición Institucional, Proyectos de Intervención Socio-comunitarios y proyectos específicos.

Con el Centro de Estudiantes del Magisterio (CEM) se desarrolla la participación democrática y diversas actividades que implican compromiso con los estudiantes, con la comunidad educativa y con la autoridad. Los representantes del CEM participan en el Consejo de Escuela cada vez que lo solicitan.



La Escuela del Magisterio cuenta con “*Compromisos de convivencia*” que reflejan las conductas que se esperan tanto de los alumnos/as como de los docentes. Estos se informan a toda la comunidad educativa a través del cuaderno de comunicaciones de cada estudiante.

En estas normas de convivencia se tienen en cuenta los siguientes aspectos:

Primera parte: Conductas que esperamos de los alumnos

- I. Para que se establezcan relaciones respetuosas.
- II. Para que la presentación personal facilite el estudio y el trabajo personal.
- III. Para hacer buen uso de la libertad y desarrollar el trabajo personal responsable.

Segunda parte:

Acerca del cumplimiento o incumplimiento de las conductas esperadas.

- Criterios para la aplicación de estímulos o sanciones.

Tercera parte: Conductas que esperamos en los docentes

- I. Para que se establezcan relaciones respetuosas
- II. Para que la presentación personal facilite el estudio y el trabajo personal.

También existe un Reglamento que establece:

- i. Uniforme
- ii. Justificación de inasistencias
- iii. Reincorporaciones
- iv. Sanciones disciplinarias.

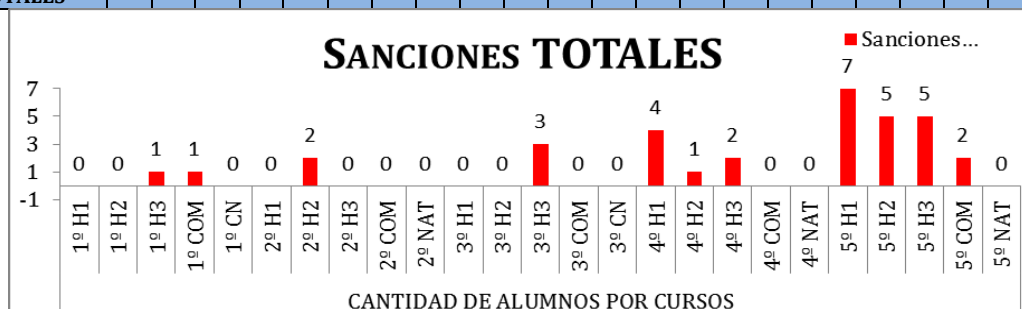
Las sanciones disciplinarias aplicables a los alumnos son:

- Llamado de atención oral.
- Llamado de atención escrito. Se dejará constancia en el Libro de firmas y notificación a los padres.
- Amonestaciones o suspensión.
- Ante la acumulación de 20 amonestaciones el alumno quedará libre sin posibilidad de ser reincorporado.

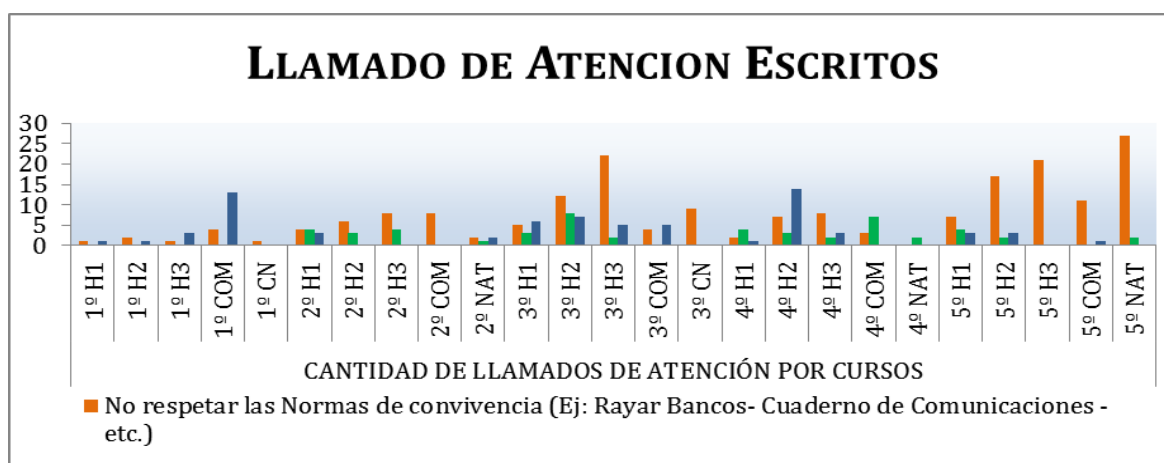
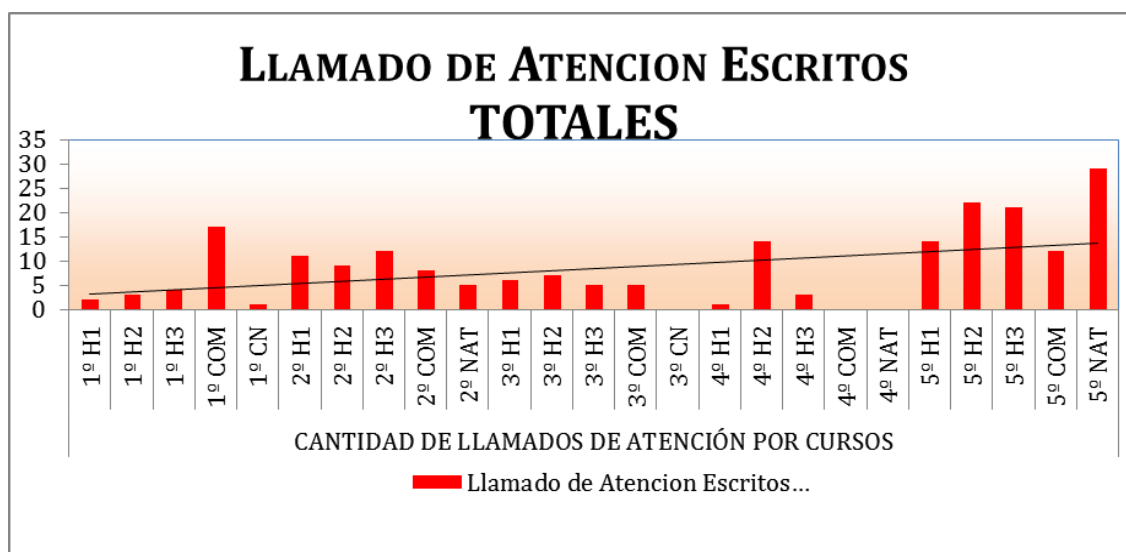
A continuación se presentan los datos de sanciones disciplinarias descriptas por curso del año 2016.



CANTIDAD DE ALUMNOS POR CURSOS																										
Sanciones Amonestaciones	1º H1	1º H2	1º H3	1º COM	1º CN	2º H1	2º H2	2º H3	2º COM	2º NAT	3º H1	3º H2	3º H3	3º COM	3º CN	4º H1	4º H2	4º H3	4º COM	4º NAT	5º H1	5º H2	5º H3	5º COM	5º NAT	Totales
3											1	1	3	1	1		1	1			3	4	2	2		20
5			1																2							3
6													2													2
8																1	1					3		2		7
9																										0
10																							1			1
más de 10				1			2						1			3		2			1		1			11
<b>Sanciones TOTALES</b>	<b>0</b>	<b>0</b>	<b>1</b>	<b>1</b>	<b>0</b>	<b>0</b>	<b>2</b>	<b>0</b>	<b>0</b>	<b>0</b>	<b>0</b>	<b>0</b>	<b>3</b>	<b>0</b>	<b>0</b>	<b>4</b>	<b>1</b>	<b>2</b>	<b>0</b>	<b>0</b>	<b>7</b>	<b>5</b>	<b>5</b>	<b>2</b>	<b>0</b>	<b>33</b>



CANTIDAD DE LLAMADOS DE ATENCIÓN POR CURSOS																										
LLAMADOS DE ATENCIÓN ESCRITOS	1º H1	1º H2	1º H3	1º COM	1º CN	2º H1	2º H2	2º H3	2º COM	2º NAT	3º H1	3º H2	3º H3	3º COM	3º CN	4º H1	4º H2	4º H3	4º COM	4º NAT	5º H1	5º H2	5º H3	5º COM	5º NAT	TOTALES
No respetar las Normas de convivencia	1	2	1	4	1	4	6	8	8	2	5	12	22	4	9	2	7	8	3		7	17	21	11	27	192
No respetar el reglamento						4	3	4		1	3	8	2			4	3	2	7		2	4	2		2	51
Falta de respeto menor	1	1	3	13		3				2	6	7	5	5		1	14	3			3	3		1		71
<b>Llamado de Atención Escritos TOTALES</b>	<b>2</b>	<b>3</b>	<b>4</b>	<b>17</b>	<b>1</b>	<b>11</b>	<b>9</b>	<b>12</b>	<b>8</b>	<b>5</b>	<b>6</b>	<b>7</b>	<b>5</b>	<b>5</b>	<b>0</b>	<b>1</b>	<b>14</b>	<b>3</b>	<b>0</b>	<b>0</b>	<b>14</b>	<b>22</b>	<b>21</b>	<b>12</b>	<b>29</b>	<b>211</b>



Del análisis de las amonestaciones y llamados de atención escritos que se registraron durante 2016 se pueden identificar las siguientes situaciones:

La cantidad de sanciones, tanto amonestaciones como de llamados de atención, registra un incremento año a año, observándose un pico de aumento en 5º año.

En cuanto a las amonestaciones:

- La mayor cantidad de alumnos sancionados se registra en un máximo de 3 amonestaciones; situación a la que se llega generalmente por acumulación de llamados de atención.
- Los alumnos que presentan más de 10 amonestaciones en 2º, 3º y 4º año, es debido a agresiones verbales y/o físicas.
- La menor cantidad de alumnos sancionados ocurre en 1º, 2º y 3º año.

En cuanto a los motivos de los llamados de atención escritos se puede ver lo siguiente:





- Se aprecia un crecimiento a partir de 2 ° de llamados de atención por no respetar las normas de convivencia.

#### **4. Preparación /desarrollo de capacidades para la inserción en el mundo laboral.**

La importancia que en nuestro proyecto educativo se les da a los saberes y competencias necesarias para la inserción en el mundo laboral se manifiesta a través del desarrollo de capacidades para el trabajo en equipo, grupos colaborativos, desarrollo de proyectos y emprendimientos los cuales se abordan de modo transversal en los diversos espacios curriculares.

Desde el Proyecto de Orientación Vocacional – Ocupacional, en 4° y 5 ° año se orienta al alumno en el conocimiento de la oferta educativa, laboral, local y regional. Desde el Servicio de Orientación se fortalece la proyección futura del alumno sobre sí mismo y su vocación.

En cuarto y quinto año, a través de los proyectos de intervención socio comunitaria, los alumnos acceden a la comprensión del funcionamiento de las instituciones del medio como: hospitales, escuelas urbanas y marginales, bibliotecas, cooperativas, comedores escolares, asilo de ancianos, jardines maternales, centros de salud, unidades académicas, municipios etc.

El Programa “Emprende U” de la UNCuyo ha posibilitado el desarrollo de habilidades en el uso de herramientas para acceder al mundo del trabajo a través de emprendimientos creativos e innovadores.

Tal como manifestaron los docentes en la autoevaluación institucional, es necesario profundizar el desarrollo de capacidades para los ámbitos laborales.

El presente año desde la referencia de Ciencias Sociales se profundizará el trabajo en torno al Proyecto Ocupacional, especialmente en el espacio de Política Ciudadanía y Trabajo y Nuevos Derechos. Además, desde la UNCuyo se participará en talleres de sensibilización para formar emprendedores.

#### **5. Preparación /desarrollo de capacidades para la inserción en la educación superior.**

La Escuela del Magisterio es uno de los colegios preuniversitarios que pertenecen a la UNCuyo que tiene como función central el desarrollo de competencias académicas que posibilitan el ingreso, permanencia y egreso al nivel superior. La función propedéutica es eje central de todas sus acciones.



La Escuela del Magisterio, en la formación de los alumnos se propone el desarrollo de competencias generales y específicas, promoviendo una formación integral y de excelencia, tal como lo propone la UNCuyo en sus objetivos estratégicos.

La formación en la secundaria implica un recorrido en el que los estudiantes van internalizando saberes interconectados y de complejidad creciente. Se propone el desarrollo de competencias generales básicas, comunes a todas las áreas, disciplinas y orientaciones, tales como comprensión lectora, producción escrita, Resolución de problemas, Aprendizaje autónomo y Cívico sociales. Estas competencias con sus capacidades se explicitan en los programas y planificaciones de todos los espacios curriculares.

Además las competencias específicas son desarrolladas por los profesores en cada área de manera espiralada. En un intenso trabajo de reuniones de articulación, los docentes confeccionaron por áreas acuerdos sobre las competencias específicas de ingreso y egreso, como se mencionó. Estas competencias, al igual que las otras, se explicitan en los programas y planificaciones.

En síntesis, desde sus orígenes y con la aplicación de la LEN y la implementación del DCJ se ha profundizado el abordaje de la Educación Basada en Competencias y se presta especial atención al desarrollo de competencias generales y específicas que posibilitan el ingreso, permanencia y egreso efectivo en el ámbito universitario.

En relación a la trayectoria educativa de los alumnos, a fin de lograr las competencias de egreso deseadas, nos proponemos como líneas de acción y desafíos:

- Trabajar los resultados de la Prueba ONE 2016, considerando las estrategias metodológicas ofrecidas para las áreas evaluadas.
- Consolidar en los alumnos el desarrollo de competencias y capacidades para el estudio, así como las competencias cívicas sociales, para el desarrollo personal y la vida en sociedad.
- Profundizar organización y secuenciación de competencias teniendo en cuenta los siguientes criterios:
  - Organización lógica de los saberes (coherencia interna de cada disciplina)
  - Articulación vertical (saberes de años anteriores y sucesivos) y horizontal (saberes de otras áreas/ disciplina)
  - Organización psicológica ajustada al nivel del desarrollo del sujeto de aprendizaje.
  - Correspondencia con las competencias definidas para cada área/disciplina/ orientación.
  - Vinculación con particularidades de cada Orientación.



Además se realizan acciones para fortalecer las competencias generales y específicas en proyectos como Olimpíadas del Conocimiento: Olimpíadas de Filosofía, Matemática, Historia, participación en Feria de Ciencias y Tecnología MOSTRATEC.

Se promueve y acompaña el acceso a la oferta educativa de la UNCuyo y otras universidades públicas y privadas del medio y de la Nación a través del cronograma propuesto por las distintas universidades desde la Orientación Vocacional que ofrece la Escuela.

Del análisis de las encuestas realizadas a los alumnos que egresan de la Escuela se infiere que aproximadamente el 90% ingresan a carreras de nivel superior. Así lo confirman las encuestas realizadas desde la Ley Federal en 1996 hasta la fecha.

Acerca de su permanencia y egreso del nivel superior no contamos con datos certeros, para ello se hace necesario articular con las unidades académicas para completar este relevamiento.

## **6. Preparación /desarrollo de capacidades para llevar a cabo una vida saludable.**

La Escuela promueve el desarrollo de conocimientos y comportamientos vinculados a la promoción de salud y prevención de enfermedades vinculadas a:

- Salud sexual y reproductiva: a través del proyecto de “Amor y sexualidad” desarrollado por el Servicio de Orientación y el área de Ciencias Naturales. Se concreta a partir de encuentros grupales con todos los cursos de la Escuela. Interviene un equipo interdisciplinario integrado por docentes, médicos, psicólogos, psicopedagogos con un abordaje gradual de acuerdo a la edad del sujeto del aprendizaje.
- Los hábitos saludables como adecuada alimentación, deportes, actividades al aire libre se trabajan a través de los espacios curriculares de Ciencias Naturales y acciones específicas desde el área de Educación Física.
- Los accidentes y prevención de catástrofes son trabajados con proyectos específicos del área de Ciencias Naturales quienes realizan un abordaje con toda la institución para generar reflexión y prevención.
- Cuidado del medio ambiente y salud con participación activa del Centro de Estudiantes, el área de Ciencias Naturales y el Servicio de Maestranza.



## **7. Acompañamiento de las Trayectorias escolares.**

En la Institución se realiza un acompañamiento personalizado de las trayectorias estudiantiles a lo largo de la escuela secundaria.

A través del Servicio de Orientación se lleva a cabo un entrevista inicial en la cual se busca un primer acercamiento a las características y necesidades específicas del estudiante. Luego se continúa con un acompañamiento semanal de la Orientadora a través de los Espacios de Definición Institucional de primero a quinto año.

El Servicio cuenta con un equipo interdisciplinario integrado por Médica, Psicólogas, Trabajadora Social y Psicopedagogas quienes fortalecen la promoción de salud y los factores protectores. En un trabajo colaborativo entre preceptores, docentes, orientadores y equipo directivo se van resolviendo las necesidades específicas de cada alumno/a y su familia.

Tenemos en cuenta en este aspecto la inclusión educativa, enunciada en el Art. 11 (LEN), nueva visión de la educación basada en la diversidad, es decir, en la aceptación y valoración de las diferencias y fundamentada en la creencia y en la decisión política de que la escuela y la comunidad es de todos, para todos y para cada uno. La inclusión es un proceso que busca responder a la diversidad, identificando y removiendo barreras y obstáculos que impiden los aprendizajes. Se refiere tanto a la presencia como a la participación y a la habilitación de experiencias educativas para todos. La educación inclusiva centra su preocupación en el contexto educativo y en cómo mejorar las condiciones de enseñanza y aprendizajes para que todos/as participen y se beneficien de una educación de calidad. La respuesta educativa a la diversidad, de acuerdo con lo que se viene sosteniendo, requiere una adecuación del sistema educativo a las características, necesidades y capacidades de cada uno de los alumnos y por tanto exige una dedicación específica desde la orientación escolar.

Nos proponemos ofrecer con la Trayectoria Educativa Integral (TEI) atender a las posibilidades, necesidades y aspiraciones de cada alumno. Este concepto hace referencia a múltiples formas de atravesar las experiencias educativas y requiere:

- Itinerarios personalizados.
- La atención de las necesidades educativas, sociales y subjetivas de los distintos momentos de la vida de los estudiantes.
- Desarrollo de apoyos y precisar las ayudas técnicas.

También se ha propuesto el desarrollo de talleres para padres a fin de acompañarlos en sus inquietudes como son: el desarrollo adolescente, salud y sexualidad, consumo problemático de sustancias, etc.



**DESCRIPCIÓN DE LA POBLACIÓN ESTUDIANTIL 2017:**

Cantidad de alumnos por año matriculados:

Año 2017	Cantidad de alumnos/as
1°	160
2°	160
3°	158
4°	143
5°	144
<b>TOTAL</b>	<b>765</b>

CURSO	CANTIDAD DE ESTUDIANTES					
	VARONES	MUJERES	TOTAL	ARGENTINOS	EXTRANJEROS	REPITENTES
1° H1	4	28	32	32	0	1
1° H2	4	28	32	32	0	0
1° H3	6	26	32	31	1	0
1° CN	4	28	32	32	0	0
1° COM	5	27	32	30	2	0
<b>TOTAL 1°</b>	<b>23</b>	<b>137</b>	<b><u>160</u></b>	<b>157</b>	<b>5</b>	<b>1</b>
2° H1	4	28	32	32	0	0
2° H2	3	29	32	32	0	0
2° H3	5	27	32	30	2	0
2° CN	5	27	32	32	0	0
2° COM	8	24	32	32	0	0
<b>TOTAL 2°</b>	<b>25</b>	<b>135</b>	<b><u>160</u></b>	<b>158</b>	<b>2</b>	<b>0</b>
3° H1	9	23	32	31	1	1
3° H2	5	27	32	32	0	0



<b>3º H3</b>	6	26	32	32	0	0
<b>3º CN</b>	13	19	32	32	0	1
<b>3º COM</b>	0	30	30	28	2	0
<b>TOTAL 3º</b>	<b>33</b>	<b>125</b>	<b><u>158</u></b>	<b>155</b>	<b>3</b>	<b>2</b>
<b>4º H1</b>	4	24	28	28	0	0
<b>4º H2</b>	6	22	28	27	1	0
<b>4º H3</b>	6	23	29	28	0	1
<b>4º CN</b>	5	23	28	28	0	0
<b>4º COM</b>	1	29	30	30	0	0
<b>TOTAL 4º</b>	<b>22</b>	<b>121</b>	<b><u>143</u></b>	<b>141</b>	<b>1</b>	<b>1</b>
<b>5º H1</b>	24	5	29	29	0	0
<b>5º H2</b>	22	6	28	28	0	0
<b>5º H3</b>	24	5	29	28	0	0
<b>5º CN</b>	9	20	29	29	0	0
<b>5º COM</b>	5	24	29	28	1	0
<b>TOTAL 5º</b>	<b>30</b>	<b>114</b>	<b><u>144</u></b>	<b>143</b>	<b>1</b>	<b>0</b>
	<b>VARONES</b>	<b>MUJERES</b>	<b><u>TOTAL GENERAL</u></b>	<b>ARGENTINOS</b>	<b>EXTRANJEROS</b>	<b>REPITENTES</b>
<b>TOTAL</b>	<b>133</b>	<b>632</b>	<b><u>765</u></b>	<b>752</b>	<b>13</b>	<b>4</b>

**Alumnos que pidieron pase/baja para otra escuela.**

<b>AÑO</b>	<b>ORIENTACION</b>	<b>CANTIDAD</b>
Primero	Ciencias Naturales	1
Segundo	Cs. Sociales y Humanidades	1
Segundo	Comunicación	1
Tercero	CN	1
Tercero	CN	1
Tercero	CN	1
Tercero	Cs. Sociales y H.	1
Tercero	Cs. Sociales y H.	1
Tercero	Cs. Sociales y H.	1
Tercero	Cs. Sociales y H.	1



Tercero	Cs. Sociales y H.	1
Tercero	Cs. Sociales y H.	1
Tercero	Cs. Sociales y H.	1
Tercero	Cs. Sociales y H.	1
Tercero	Cs. Sociales y H.	1
<b>Total</b>		<b>15</b>





## **DIMENSIÓN II: Gestión pedagógica, formación y desempeño profesional docente.**

### **8. Adecuación / actualización del currículo:**

La Escuela del Magisterio desarrolla acciones de seguimiento y adecuación del Diseño Curricular Jurisdiccional de la UNCuyo a través de reuniones de articulación de Asesoría pedagógica y Coordinadores de Orientación con Jefes y Referentes para:

- Promoción de aprendizajes relevantes y significativos.
- Generación de estrategias de contextualización curricular en función de las exigencias complejas y cambiantes de la sociedad en general y en el ámbito local.
- Adecuación a las necesidades y expectativas de los alumnos.

Es de destacar que se han realizado en 2016 y se proponen para 2017 reunión por áreas para el trabajo de desarrollo de competencias y capacidades y su correspondiente evaluación según el Enfoque de competencias.

Los Espacios de Definición Institucional tienen como característica el desarrollo de la metodología de investigación en complejidad creciente de primero a quinto año en temas referidos a: salud sexual y reproductiva, alimentación saludable, adicciones, ancianidad, construcción de ciudadanía, discapacidad, salud mental, bien público, que son temáticas actuales, en permanente revisión y actualización.

### **9. Formación y capacitación docente.**

A continuación se realiza una descripción del plantel docente teniendo en cuenta los siguientes aspectos:

- Profesores en actividad, en licencia y cambios de funciones.

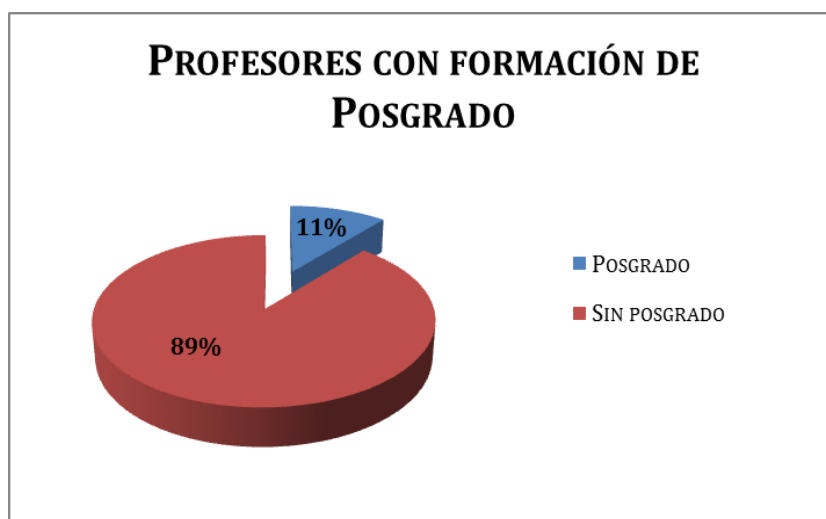
<b>Personal</b>	<b>Cantidad</b>
Profesores	152
Cambio de funciones	11
Licencia	1



- El porcentaje de docentes egresados de la Escuela del Magisterio

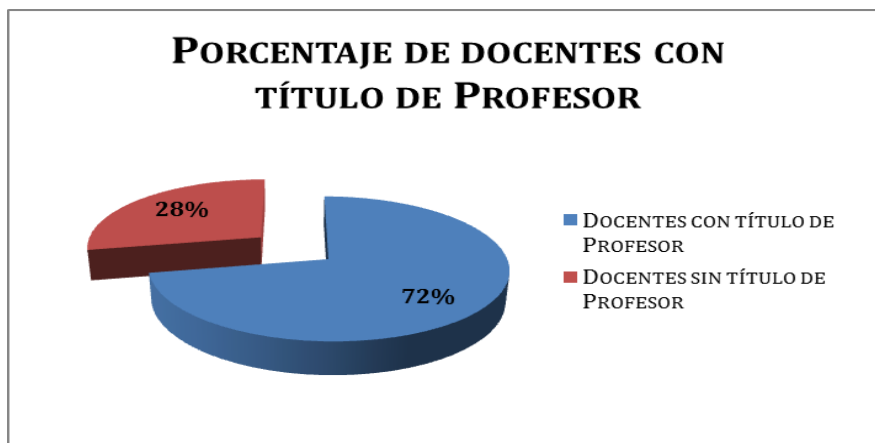


- Formación de grado y posgrado



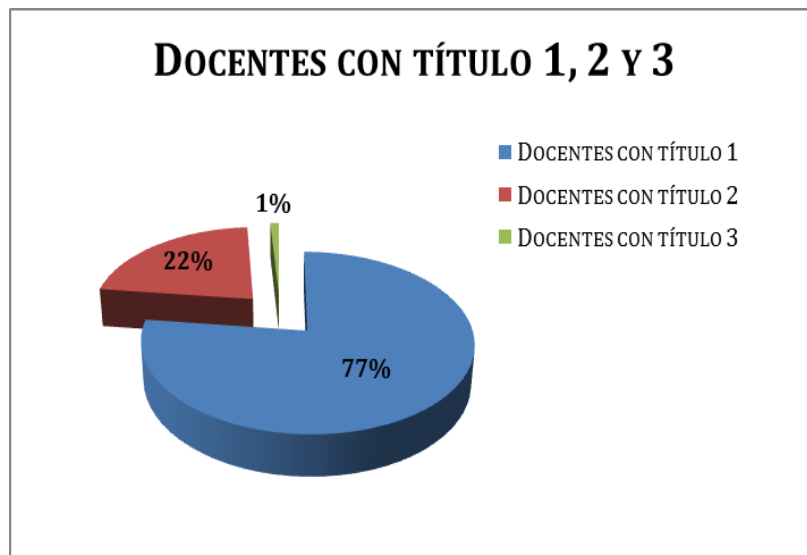
En cuanto a la formación de los docentes de la Escuela del Magisterio, un 89 % posee título Universitario y tiene título de posgrado un 11%.

- Docentes con título de profesor.



También se evidencia un 72% de docentes con título de profesor. Aquellos que no son profesores reciben un acompañamiento permanente para mejorar sus prácticas pedagógicas.

- Categoría de su título.



En cuanto a la categorización docente, es alto el porcentaje de docentes con Título 1, 77 %. Esto se vincula directamente con la titulación como profesores.

### 9.1. Actualización y Perfeccionamiento docente

El perfeccionamiento en servicio se ha concretado de modo continuo tanto al personal docente como al personal de apoyo. Algunas acciones han partido específicamente desde la Escuela y otras han sido realizadas por distintos organismos privados, públicos y de distintas jurisdicciones. La relevancia se observa en la puesta en marcha de proyectos áulicos e institucionales, donde se ha volcado el perfeccionamiento.

#### 2015:

1. Capacitaciones en TICS y en Aula Virtual. A cargo de Profs. E. Gutiérrez y B. Yapura. Abril – Mayo.
2. Formato Taller. Desarrollado por Profs. V. Garzuzi y V. Morán, Asesoras Pedagógicas. Mayo – junio.
3. Formato taller: “Construcción y socialización de experiencias”. Profs. V. Garzuzi y V. Morán. Agosto.
4. Emergencias y catástrofes. Desarrollado por Bomberos voluntarios de Capital. Septiembre.



5. Capacitación del “Programa siendo comunidad”. Jornada taller: Estrategias y técnicas de intervención en la prevención y/o resolución de conflictos en la escuela. A cargo de la Lic. M. Gil y Lic. O. Sanmartino. Septiembre.
6. Capacitación en Sistema de gestión Go School. Agosto-septiembre
7. Habilidades Interpersonales y de la comunicación. Asesoras Pedagógicas Prof. V. Garzuzi y V. Morán. Octubre.

## **2016**

1. Evaluación de los aprendizajes desde el enfoque de competencias a cargo de la Dra. Sandra Intelisano. Dirigido a profesores de todas las áreas. Febrero y Marzo.
2. Reunión de Capacitación con Personal de Apoyo académico. Temas: FODA y CALIDAD a cargo del Equipo directivo y Asesoría pedagógica. Marzo y Abril.
3. Talleres de Evaluación de aprendizajes. Dictado por Asesoría pedagógica y Jefes de Área. Dirigido a las docentes de las áreas de Historia y Ciencias sociales. Mes de mayo.
4. Modelos de Orientación Mgter. Sergio Rascovan dirigido al Servicio de orientación. Se invitó a Servicios de Orientación de otras escuelas de la Universidad y SAPOES de las Facultades. Se realizó el viernes 25 de Junio.
5. Responsabilidad Civil a cargo del Dr. Matías Cejas y Dra. Daniela Salomón. Dirigido a toda la Comunidad Educativa. Se realizó el sábado 25 de Junio.
6. Fundamentación y uso de recursos multimediales. Dictado por la Asesora pedagógica Viviana Garzuzi y Referentes tecnológicos Elizabeth Gutiérrez, Bibiana Yapura y Pedro Peñaraja. Dirigido a profesores de todas las áreas. Se brindó en dos instancias Miércoles 7 y miércoles 14 de setiembre.
7. Taller de “Emociones” a cargo de la Lic. Marina Ylanes dirigida al Área Inglés, el viernes 19 de Agosto y 2 de setiembre.
8. Capacitación a aspirantes a CEM a cargo de Asesoría pedagógica y Asesora de CEM para alumnos aspirantes al centro de Estudiantes.
9. El día miércoles 19 de Octubre. Redes sociales y adolescencia.
10. CYBER Delitos a cargo de la Lic. Patricia Moles. Dirigido a toda la Comunidad educativa. Se invitó a Profesores de otros Colegios UNCuyo y SAPOE de Facultades. Se concretó el jueves 19 de Octubre.
11. “TIC Y Educación Física” a cargo de la Asesora pedagógica Valeria Morán y las profesoras Susana Yapura, Bibiana Yapura y Adriana Partucci. Dirigido al Área de Educación Física. El sábado 22 de Octubre.



## 2017

1. El aula heterogénea como núcleo básico en la atención a la diversidad. PRIMERA PARTE A cargo de Asesoras pedagógicas Viviana Garzuzi y Valeria Morán. Dirigido a todo el personal docente: profesores y preceptores. Se realizó el sábado 13 de mayo de 9.00 a 12,00.
2. Talleres de Evaluación de aprendizajes a cargo de Asesoría pedagógica y la Coordinadora de Orientación de Comunicación. Dirigido a profesores del Áreas de Arte y Comunicación. Miércoles 17 de mayo de 15:00 a 17:00.
3. Parejas pedagógicas y trabajo colaborativo. A cargo de Asesoras pedagógicas Viviana Garzuzi y Valeria Morán. Dirigido a Profesores de Educación Física. Junio Sábado 24 de 8:30 a 12:00.
4. Taller de autocuidado en el dolor, a cargo del Lic. Prof José Martín (Psicólogo) y la Lic. Prof Carolina Martín (Psicopedagoga) Dirigido a Servicio de Orientación y Preceptoría. Previsto para el 3 de agosto.
5. Prevención del stress organizado por el Servicio de Orientación, el Área de Educación Física. Con la colaboración de Personal de Damsu. Dirigido a toda la comunidad educativa. Previsto para el sábado 30 de setiembre de 9.30 a 13.00,m en el Parque General San Martín.
6. El aula heterogénea como núcleo básico en la atención a la diversidad. SEGUNDA PARTE. A cargo de las Asesoras pedagógicas Viviana Garzuzi y Valeria Morán. Dirigida a todo el personal. Previsto para el mes de agosto.
7. Capacitación a aspirantes a CEM sobre Liderazgo y trabajo colaborativo a cargo de Asesoría pedagógica y Asesora de Centro de Estudiantes. Dirigido a Alumnos aspirantes al centro de Estudiantes. Previsto para mes de Octubre.
8. Atención al público a cargo de profesoras María Belén Fernández y Paula Aldeco, para el Personal de apoyo académico y Preceptoría.

De modo permanente se efectúa el seguimiento y acompañamiento personalizado en aspectos metodológicos y de evaluación para el desarrollo del diseño curricular por competencias.

Se realizan desde el Equipo directivo y Asesoría Pedagógica distintas producciones y documentos para Jefes y Referentes de área y equipos docentes. Así mismo se estimula que los Jefes y docentes efectúen documentos para su área y su grupo de clase.



## **10. Satisfacción con el rol docente y sentido de pertenencia a la Escuela:**

Se realizan las siguientes acciones para el logro de la satisfacción en el ejercicio docente y en el sentimiento de pertenencia como:

- Encuentros y Jornadas fuera del ámbito escolar para facilitar y promover la integración.
- Participación en proyectos específicos, asistencia a reuniones, conformación de parejas pedagógicas que facilitan vínculos entre los integrantes de la comunidad.

En la Jornada de inicio al ciclo lectivo 2016 se propuso un TRABAJO DE CONVIVENCIA INSTITUCIONAL a cargo del Servicio de Orientación y el Área de Educación Física.

Si bien la Escuela del Magisterio ofrece distintas oportunidades de intercambio y encuentro entre las diferentes Áreas y Sectores; se consideró de suma importancia generar nuevos momentos de esparcimiento y de integración en los que participe todo el personal de la Escuela, teniendo en cuenta además, el acrecentamiento de la planta docente en estos últimos años.

De esta manera se estimó pertinente favorecer las relaciones interpersonales, dado que esto beneficia el clima de trabajo, convirtiéndolo en armonioso y saludable. Con ello además, se dio continuidad a la capacitación brindada por las Asesoras Pedagógicas sobre la temática “Comunicación, Habilidades Interpersonales y Competencias Docentes”, en la que trabajaron las competencias socioemocionales.

Se concretó un espacio en un contexto diferente (Campamento Refugio) para favorecer la vinculación y comunicación a través de juegos y dinámicas entre todos los integrantes de la Escuela., estimular a comienzo de año un clima armonioso y de entusiasmo, motivar las relaciones interpersonales y compartir un momento de recreación.

En el inicio del ciclo lectivo 2017 se hizo la presentación de la temática del Enfoque de la Heterogeneidad a través de una dinámica grupal en las que se promovió a modo de sensibilización características personales que diferencian a cada integrante de nuestra comunidad educativa. Se reflexionó sobre actitudes ante lo diferente aceptación, rechazo, como complementario, como una instancia previa para abordar desde lo pedagógico didáctico. Se retomó la Heterogeneidad como Indicador de calidad y se inició la propuesta “El aula heterogénea como núcleo básico en la atención a la diversidad”, convocando a los docentes a esta tarea.



## 11. Desempeño docente en relación a los contenidos y metas institucionales.

Se promueve el fortalecimiento y seguimiento del desarrollo de los aprendizajes de cada espacio curricular. Debido a las interrupciones producidas por los reiterados paros docentes, los contenidos curriculares fueron seleccionados, adecuados, y reorganizados en función de los Aprendizajes Acreditables y las competencias generales y específicas.

De modo constante se estimulan innovaciones metodológicas vinculadas al abordaje de los contenidos específicos de los espacios curriculares para el logro de los aprendizajes.

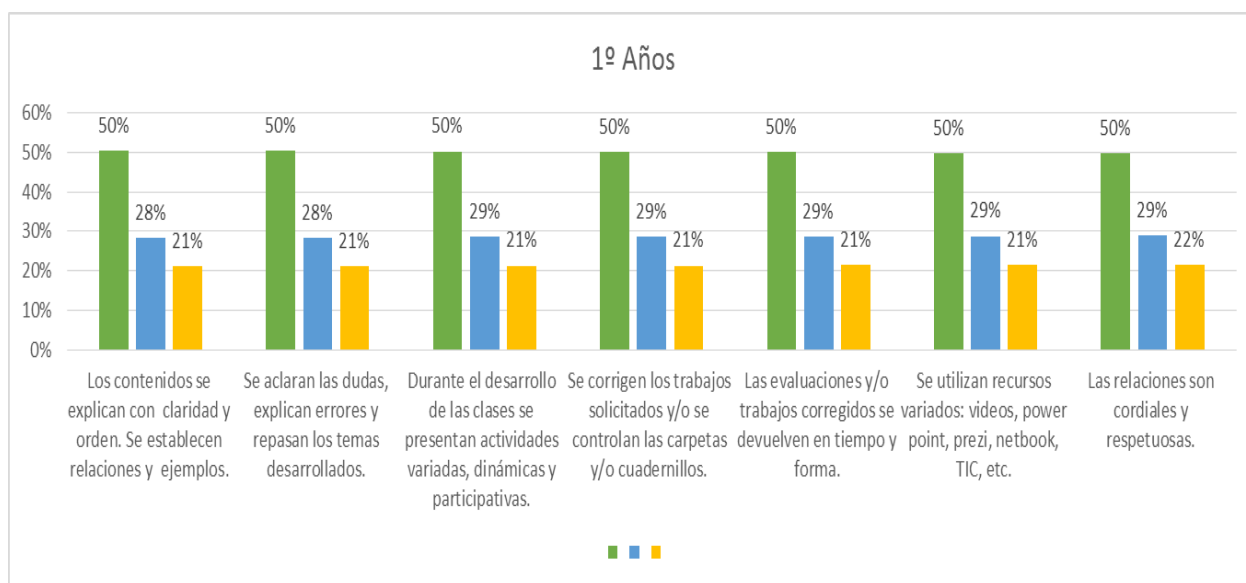
Se procedió a analizar los espacios curriculares al finalizar el ciclo lectivo 2016 mediante encuesta a alumnos. Se tuvieron en cuenta las siguientes variables:

1. Los contenidos se explican con claridad y orden. Se establecen relaciones y ejemplos.
2. Se aclaran las dudas, explican errores y repasan los temas desarrollados.
3. Durante el desarrollo de las clases se presentan actividades variadas, dinámicas y participativas.
4. Se corrigen los trabajos solicitados y/o se controlan las carpetas y/o cuadernillos.
5. Las evaluaciones y/o trabajos corregidos se devuelven en tiempo y forma.
6. Se utilizan recursos variados: videos, power point, prezi, netbook, TICS, etc.
7. Las relaciones son cordiales y respetuosas.

Se exponen los resultados por año.<sup>3</sup>

### Primer año

Se analizó 152 encuestas.

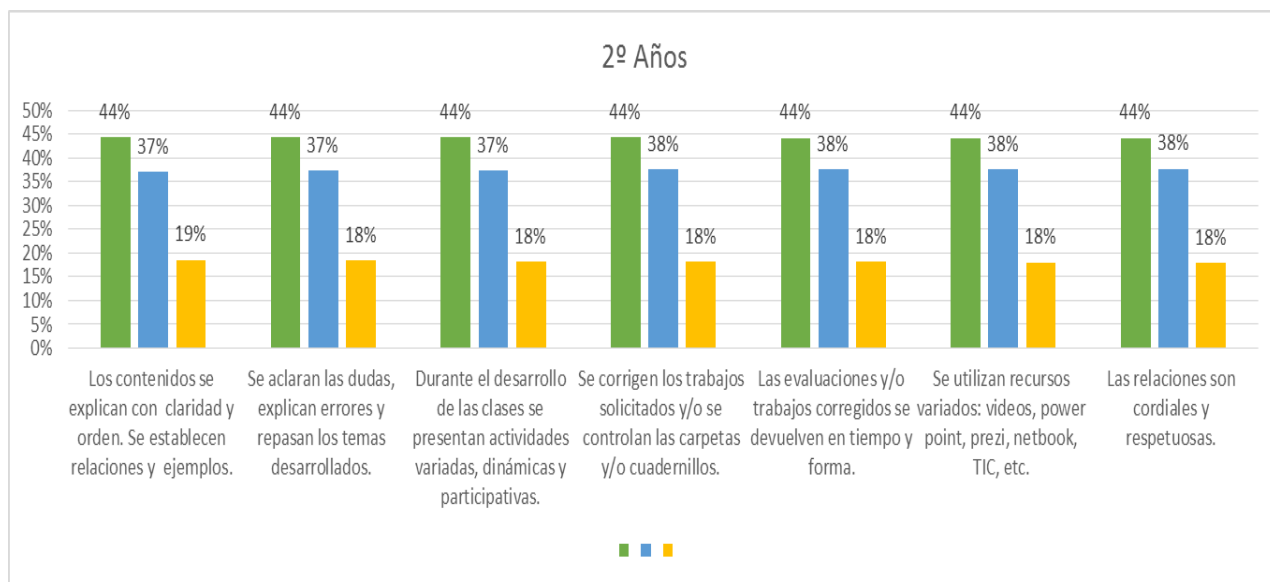


<sup>3</sup> Se ha tomado para el el procesamiento de los datos solo la categoría “Muy frecuente”.



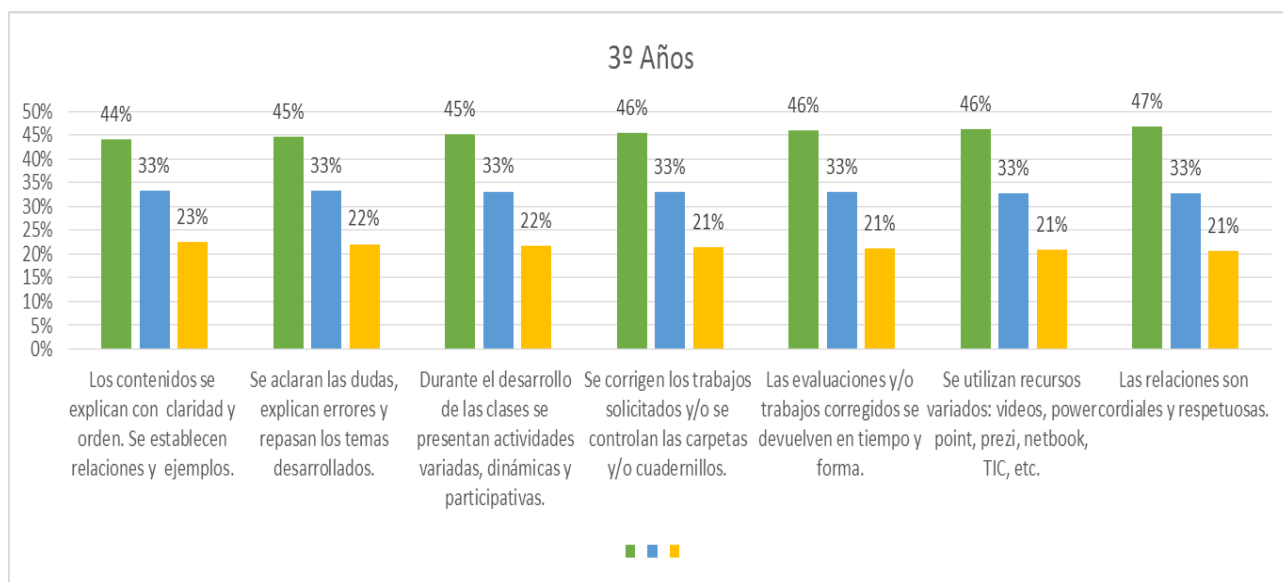
## Segundo año

Se analizó la encuesta de 153 alumnos.



## Tercer año

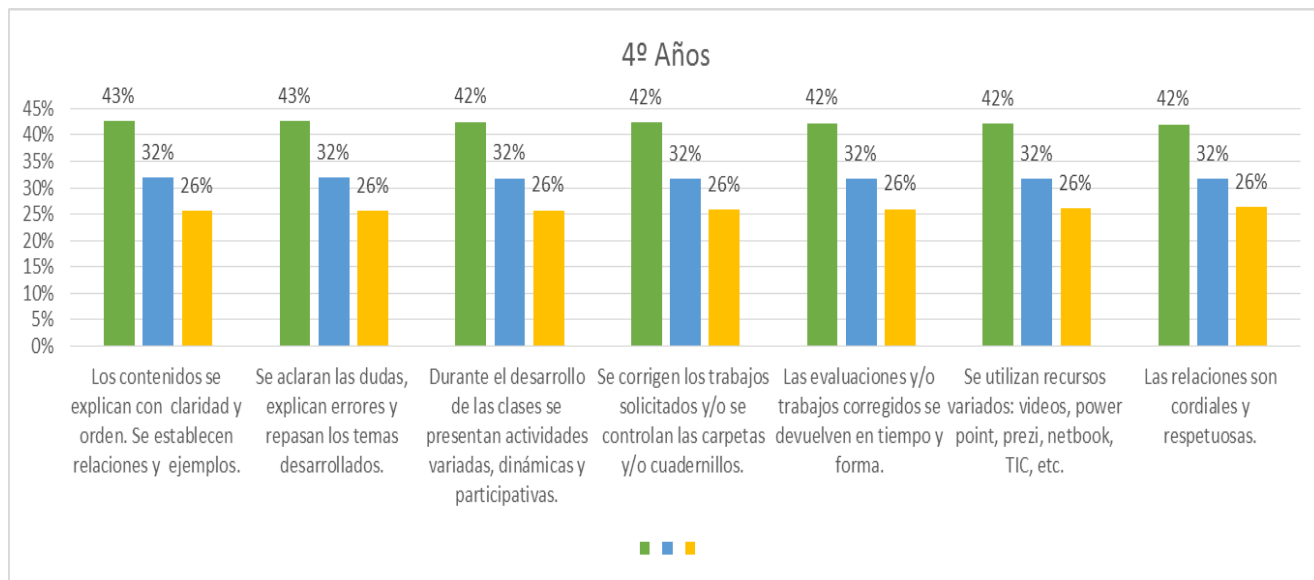
Se analizó la encuesta de 149 alumnos.





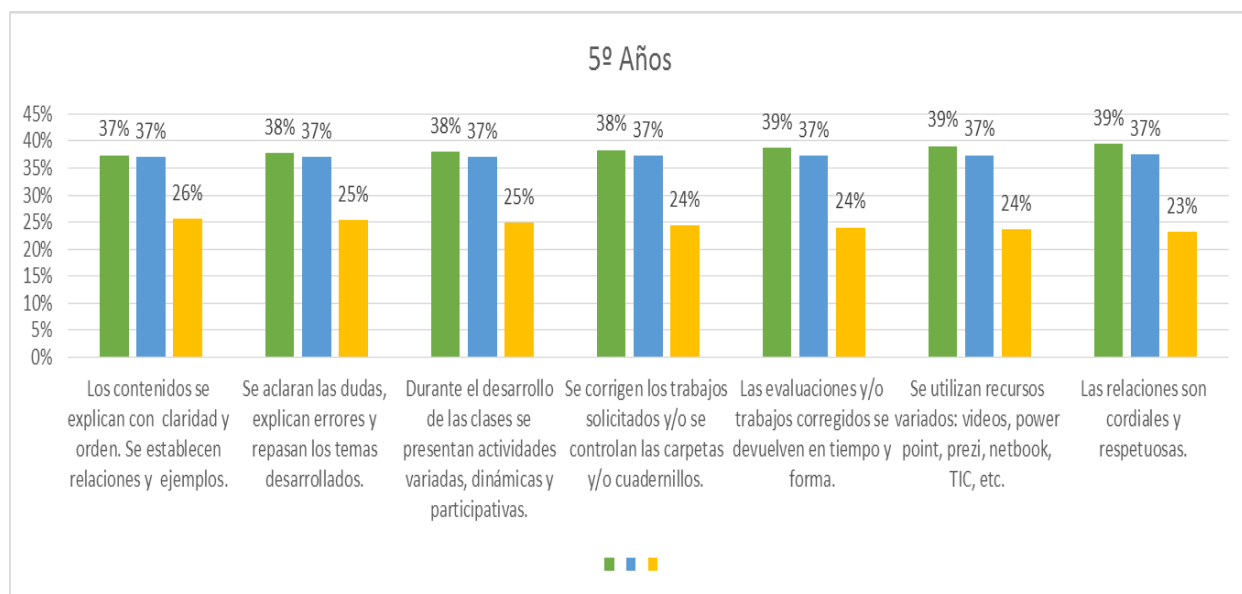
### Cuarto año

Se analizó la encuesta de 130 alumnos.



### Quinto año

Se analizó la encuesta de 125 alumnos.



Por otro lado, del análisis estadístico acerca de la proporción del ausentismo docente se infiere que se dictó un 75% de clases. El 25% de inasistencias se registraron por ausentes por salud y paros docentes, fueron de carácter nacional y respondieron a reclamos de salarios, suspensión y/o modificación de la escala del impuesto a las ganancias, apertura de paritarias





## **12. Articulación de los docentes entre sí, con los directivos y con familiares de los alumnos.**

Para el logro de esta variable de la calidad se han implementado:

- Estrategias de trabajo conjunto entre los profesores del área y coordinación entre profesores de las distintas áreas.
- Trabajo en equipo interdisciplinario.
- Trabajo conjunto entre profesores y directivos.
- Reuniones del jefe de área con los profesores que integran el área.
- Reuniones por equipos educadores.
- Vínculos de los profesores con los familiares mediante:
  - Entrevistas y encuentros presenciales para establecer acuerdos y consensos ante diferentes inquietudes y propuestas.
  - reuniones con padres para entrega de libretas y viajes.
  - Para alcanzar la integración y desarrollar el sentido de pertenencia se realiza la fiesta de la familia y fiesta de la tradición.

## **13. Metodologías de enseñanza y aprendizaje.**

La Escuela realiza una constante promoción de estrategias con foco en el desarrollo de capacidades y competencias con:

- Aplicación de estrategias de clases mediadas.
- Estrategias para “enseñar a aprender” (enseñar para la comprensión).
- Utilización de la biblioteca en el proceso de enseñanza.

A partir del 01 de diciembre de 2016 al 31/12/2016 se ha procedido al ingreso de bibliografía obtenida por compra y por diferentes tipos de donación: particulares y oficiales en un total de: trescientos treinta y cinco (335) libros, de los cuales, sesenta y tres (63) fueron obtenidos por compra y doscientos setenta y dos (272) por donación, tomando en cuenta el periodo observado entre 01/12/2015 y el 01/12/2016. El Patrimonio Bibliográfico consta de once mil ochocientos setenta y seis registros de libros (11.876) y novecientos uno (901) publicaciones, folletos y fotocopias.

En cuanto a la cantidad de préstamos registrados, en un plazo de ciento ochenta y siete (187) días laborables, se registran un movimiento total de usuarios de: cinco mil ciento uno (5101). De los cuales se relevan:

Préstamos externos: ochocientos veintiocho (828)

Préstamos Internos: seiscientos cuarenta y nueve (649)



Consultas asistidas en biblioteca: mil ochocientos cincuenta y dos (1852)

Con un Total de asistentes a la biblioteca de cinco mil ciento uno (5101),

- Utilización del laboratorio y material del Gabinete didáctico.
- Producción de materiales de enseñanza interactivos.
- Articulación de contenidos entre distintas áreas.
- Aplicación de TICs como estrategia instrumental:
- Planillas de cálculo, PowerPoint, Prezi, Movie maker, uso de Internet. Comunicación por chat, foros o mail.
- Orientaciones para la selección y organización del material.
- Trabajo con aula virtual como modalidad complementaria para la enseñanza-aprendizaje.
- Producción de materiales comunicativos e informáticos, obras de teatro, audiovisuales, difusión por redes sociales que articulan contenidos.
- Trabajos en relación con la realidad contextual.

#### **14. Apoyo / contención de los alumnos, estrategias inclusivas y consideración de la diversidad.**

Una de las estrategias inclusivas y de apoyo a la diversidad, consiste en **brindar clases de apoyo**, a fin de acompañar las trayectorias estudiantiles de modo personalizado. El docente de “aula” y el de “apoyo” trabajaron de modo articulado a fin de favorecer los aprendizajes de los alumnos/as. Se brindaron clases de apoyo a partir del diagnóstico realizado el 1º trimestre en lengua, matemática y física. Los óptimos resultados obtenidos sobre todo en matemática permitieron que se redujera significativamente la cantidad de alumnos que rindieron y el resto de los alumnos pudieran afrontar el examen adecuadamente.

La Escuela del Magisterio ha trabajado históricamente el acompañamiento de los alumnos en sus trayectorias escolares considerando la inclusión con calidad y pertinencia de los mismos a la Institución, y el Proyecto Trayectorias educativas Integrales que en el presente año se desarrollará profundiza y continúa este trabajo.

Este proyecto centra su labor más específicamente en la DIMENSIÓN I: Resultados (logros) en el aprendizaje y las trayectorias educativas de los alumnos, pero aporta también a la DIMENSIÓN II de la calidad educativa: Gestión pedagógica, formación y desempeño profesional docente; y en la DIMENSIÓN III: Gestión institucional ya que trabajaremos de modo integrado con el Equipo Directivo, Docentes, Preceptores, Jefes de Área, Coordinadores, Padres.

Desde este proyecto se consideran prioritarias en los docentes las siguientes competencias:  
*Organizar y animar situaciones de aprendizaje,*



*Gestionar la progresión de los aprendizajes,*

*Elaborar y hacer evolucionar dispositivos de diferenciación<sup>4</sup>.*

Se colaborará en el desarrollo de las competencias docentes que generen prácticas abiertas y flexibles y que consoliden una formación innovadora, adaptada y recreada para colaborar con el proceso de enseñanza y aprendizaje con alumnos de TEI.

En continuidad con lo trabajado en años anteriores continúa siendo pertinente trabajar sobre las competencias que los docentes consideraron con mayor necesidad de desarrollo. Estas son:

*“Elaborar estrategias que tengan en cuenta la heterogeneidad de los alumnos”,*

*“Implicar a los alumnos en su aprendizaje y en su trabajo”.*

Se espera ampliar las estrategias de inclusión con el desarrollo de proyectos vinculados a Escuela domiciliaria. La Escuela desde el 2015 está en un proceso de construcción de documentos y protocolo de Escuela Domiciliaria a fin de aportar para la elaboración de una norma específica. Esto se realiza en consonancia con lo solicitado en el Plan Estratégico de la UNCuyo y a partir del logro de acuerdos institucionales en la resolución de casos particulares.

La Escuela cuenta con un Servicio de Orientación compuesto por un equipo interdisciplinario que tiene como principal objetivo el apoyo y contención de los alumnos, buscando desarrollar estrategias inclusivas y de respeto a la diversidad.

La Cooperadora de la Escuela brinda ayuda escolar a los estudiantes que lo solicitan, luego de una evaluación socio-económica que tiene a cargo la Trabajadora Social. Del análisis realizado del registro de apoyo con abonos, fotocopias y comida, se infiere que la cantidad de alumnos es entre 10 y 20 de un total de 750. Esto representa entre el 2% y el 3% del total de la matrícula.

Del **relevamiento socio - cultural a alumnos de primeros años 2.017** se observan los siguientes datos:

De un total de 160 alumnos pertenecientes a la población total considerada, se relevaron datos a 137, es decir el 85,625% de ésta.

A continuación se muestran los cuadros que resumen los datos relevados. Las variables consideradas son:

- A. Localidad de procedencia de los alumnos
- B. Vivienda. Pertenencia familiar y tipo de estructura
- C. Servicios. Acceso a luz, agua, gas, internet, telefonía fija y telefonía celular, salud (Obra social)
- D. Datos de padres, madres, referidos a: ocupación y nivel educativo alcanzado
- E. Convivencia con progenitores

<sup>4</sup> Perrenoud, Philippe, (2004) *Diez nuevas competencias para enseñar*. México.



**A) Localidad de procedencia**

DEPARTAMENTO DE ORIGEN	Valores Absolutos	Porcentajes
Mendoza	15	10,95%
Godoy cruz	36	26,28%
Las Heras	28	20,44%
Guaymallén	33	24,09%
Luján de cuyo	8	5,84%
Maipú	17	12,41%



**B) Vivienda. Pertenencia familiar y tipo de estructura**

TENENCIA	Valores absolutos	Porcentajes
Propia	105	76,64%
Alquilada	32	23,36%
otro	0	0,00%
NS/ NC		0,00%



CONSTRUCCIÓN	Valores absolutos	Porcentajes
Antisísmica	115	83,94%
No antisísmica	22	16,06%
NS - NC		0,00%



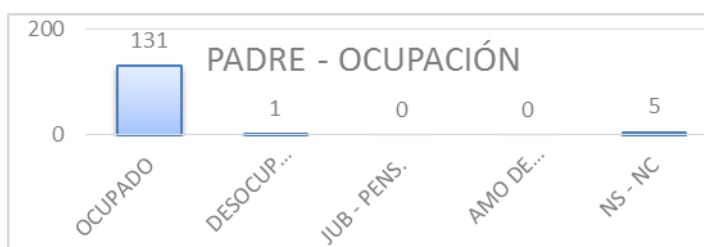
**C) Servicios. Acceso a luz, agua, gas, internet, telefonía fija y telefonía celular**

TIPO DE SERVICIO	Valores absolutos	Porcentajes
Luz	137	100,00%
Agua de red	137	100,00%
Gas de red	135	98,54%
Gas envasado	2	1,46%
Cloacas	137	100,00%
Internet	127	92,70%
Tel. fija	43	31,39%
Tel.cel	134	97,81%
Obra social	101	73,72%

**D) Datos referidos a los padres y madres.**

**1. Situación ocupacional**

OCUPACIÓN	Valores absolutos	Porcentajes
Padre		
Ocupado	131	95,62%
Desocupado	1	0,73%
Jubilado/ Pensionado.	0	0,00%
Amo de casa	0	0,00%
NS - NC	5	3,65%





MADRE	Valores absolutos	Porcentajes
Ocupado	99	72,26%
Desocupado	4	2,92%
Jubilado/ Pensionado	1	0,73%
ama de casa	32	23,36%
NS - NC	1	0,73%



## 2. Nivel educativo alcanzado

PADRE	Valores absolutos	Porcentajes
Primario incompleto.	1	0,73%
Primario	32	23,36%
Secundario	57	41,61%
Terciario	17	12,41%
Universitario	24	17,52%
Posgrado	1	0,73%
NS - NC	5	3,65%

MADRE	Valores absolutos	Porcentajes
Primario incompleto	0	0,00%
Primario	21	15,33%
Secundario	55	40,15%
Terciario	31	22,63%
Universitario	27	19,71%
Posgrado	1	0,73%
NS - NC	2	1,46%

## E) Convivencia con progenitores.

CONVIVENCIA	Valores absolutos	Porcentajes
Padre y Madre	106	77,37%
Madre	29	21,17%
Padre	2	1,46%
otros	0	0,00%



## **Análisis y descripción de datos**

Atento al relevamiento realizado, el 100% de los alumnos relevados, reside en el Gran Mendoza.

En el 74,64% de los casos, la familia es propietaria de la vivienda de residencia.

El 83,94% de las viviendas en las cuales residen los estudiantes relevados, son de estructura antisísmica.

Con relación a los servicios de luz, gas natural, agua corriente y cloacas, el 98,54% de los alumnos entrevistados, tienen acceso a éstos. En cuanto al acceso a internet, es del 92,70%, en cuanto a telefonía fija, el acceso es de 31,39% y de celular, es del 97,81%. El acceso a la salud, mediante obra social, es de 73,72%.

Los padres de los alumnos alcanzan un nivel de inserción laboral de 95,62%.

Las madres de los alumnos alcanzan un nivel de inserción laboral del 72,26%.

El nivel educativo de los padres, muestra que el 72,26% alcanzó la terminalidad educativa exigida por la actual Ley de Educación Nacional.

El nivel educativo de las madres, muestra que el 83,21% alcanzó la terminalidad educativa exigida por la actual Ley de Educación Nacional.

Por último, se releva por primera vez, el dato referido a la convivencia de los alumnos, sea con padre y madre, madre o padre.

Vemos que en el 77,37% de los casos, los alumnos viven con su padre y madre, 21,17% con su madre (No se desglosa la situación de si la madre convive con otra persona), y el 1,46% con su padre (No se desglosa la situación de si el padre convive con otra persona).

De los datos relevados a través de encuestas y entrevistas realizada a alumnos y padres de los primeros años, se detecta un alto nivel ocupacional en cuanto a los padres de los alumnos, difiriendo con el valor arrojado respecto a las madres, el cual es menor. No obstante ello, respecto a la desocupación, es decir personas que buscan trabajo, se obtiene que es del 3,64%, un indicador bastante bajo respecto al total encuestado.

Otro dato a tener en cuenta, es que el 98,54% de las familias entrevistadas tiene acceso a los servicios básicos, y en cuanto al acceso a internet, se observa que un 92,70% de las familias cuentan con tal servicio, lo que generaría un equilibrio en el acceso a la información y datos, por parte de los alumnos, constituyendo esto, un facilitador en el proceso de aprendizaje.

Como dato relevante y significativo es que un porcentaje elevado de padres y madres cuentan con secundarios completo, indicador que nos permitiría evaluar con qué recursos contaría la familia, para poder acompañar y guiar desde su experiencia, a los hijos, para que los mismos puedan lograr la terminalidad educativa



Se considera necesario en próximas entrevistas, evaluar familias que reciben subsidio, como dato que permita evaluar situaciones de vulnerabilidad dentro de las familias.

Otro dato a tener en cuenta, respecto a la ocupación de los padres, es el referido a si sus ingresos, están por arriba o por debajo del salario mínimo vital y móvil, fijado por la autoridad competente. También sería conveniente, relevar subocupación y trabajo informal, a fin de conocer el grado de precarización laboral, y cómo ello, generaría falta de bienestar dentro del grupo familiar.

El análisis de la situación de los alumnos, se completa con la síntesis de los datos estadísticos sobre antecedentes de salud de alumnos de 1° año de 2017. Dicho relevamiento fue realizado por la Dra. Cecilia Licata, Médica de la Escuela, en base a los datos obtenidos de las entrevistas iniciales, la ficha médica completada por los padres y entrevistas personales de la Dra.

A continuación se incluye el gráfico con los datos estadísticos, una síntesis del mismo y el detalle de las distintas situaciones de salud relevadas.

#### **DATOS ESTADÍSTICOS DE ANTECEDENTES DE SALUD DE LA POBLACIÓN DE ALUMNOS DE PRIMER AÑO ESCUELA DEL MAGISTERIO 2017**

Relevamiento de datos: Médica Cecilia Licata

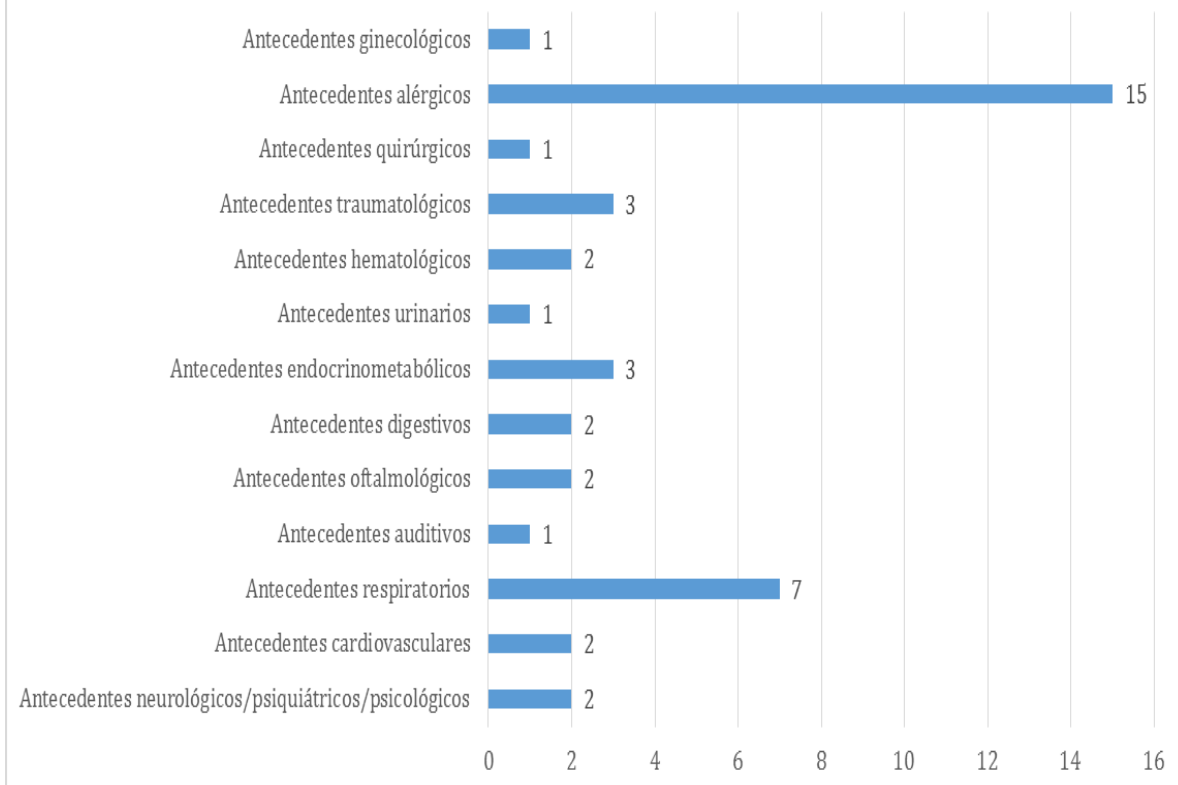
Fuente de datos: Entrevista inicial, Ficha médica y Entrevista personal.

POBLACIÓN TOTAL DE ALUMNOS EN PRIMER AÑO:	160
POBLACIÓN DE ALUMNOS EN 1° AÑO CON ANTECEDENTES:	43
Antecedentes neurológicos/psiquiátricos/psicológicos	2
Antecedentes cardiovasculares	2
Antecedentes respiratorios	7
Antecedentes auditivos	1
Antecedentes oftalmológicos	2
Antecedentes digestivos	2
Antecedentes endocrinometabólicos	3
Antecedentes urinarios	1
Antecedentes hematológicos	2
Antecedentes traumatológicos	3
Antecedentes quirúrgicos	1
Antecedentes alérgicos	15
Antecedentes ginecológicos	1





### DATOS ESTADÍSTICOS DE ANTECEDENTES DE SALUD DE LA POBLACIÓN DE ALUMNOS DE PRIMER AÑO ESCUELA DEL MAGISTERIO 2017



Los alumnos presentan mayoritariamente antecedentes de enfermedades respiratorias y alergias respiratorias. Esta tendencia se debe al proceso madurativo pulmonar que se da por etapas; y comienza en la vida intrauterina (embrionaria y fetal), completándose en la vida posnatal hasta la adolescencia.

En cuanto a la frecuencia de alergias, especialmente respiratorias, hay que tener en cuenta el factor ambiental/regional. Mendoza posee gran cantidad de agentes alérgicos (álamo, olivo y otros).

Las alergias cutáneas (de piel) están relacionadas al poder irritante de ciertas sustancias y la predisposición individual.



### 15. Evaluación escolar. Modalidades de seguimiento y evaluación del aprendizaje de los alumnos.

El sistema de evaluación de la Escuela del Magisterio respeta las pautas establecidas en la Ord. 35/2012 del “Sistema de evaluación para la Escuela Secundaria UNCuyo”.

La evaluación es concebida como parte fundamental del proceso de aprendizaje y busca el desarrollo de saberes, capacidades/ habilidades conjuntamente con los indicadores del Trabajo Escolar Responsable.

Se aplican evaluaciones integradoras las cuales son elaboradas de modo conjunto entre equipos docentes, Jefes de Área, Asesores Pedagógicos y Coordinadores de Orientación.

Existe una adecuación o pertinencia de la evaluación basada en el enfoque por competencias según el diseño curricular jurisdiccional de la UNCuyo. Para ello se han realizado capacitaciones externas y en servicio.

En cuanto a la evaluación del desempeño docente, esta se realiza en diferentes instancias, dos triangulaciones anuales y al menos una observación de clases. Los resultados del acompañamiento son oportunamente dialogados con los docentes para mejorar las prácticas áulicas.

También se realiza la evaluación del Equipo de Gestión (Director, Vicedirectores, Coordinadores de Orientación, Jefes de Área, Consejo de Escuela, Asesores Pedagógicos) por parte de profesores y preceptores.

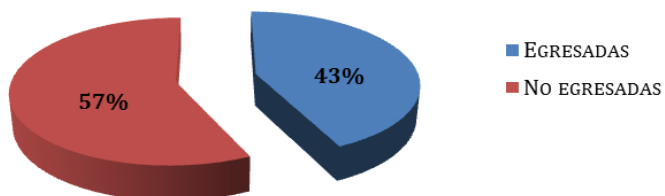
### 16. Descripción del equipo de Preceptoría y ayudantes técnicos. Rol y desempeño.

Personal	Cantidad
Jefas de preceptores	2
Turno Mañana	10
Turno Tarde	8
Ayudantes técnicos (CTC, laboratorio, Informática, Gabinete didáctico)	6

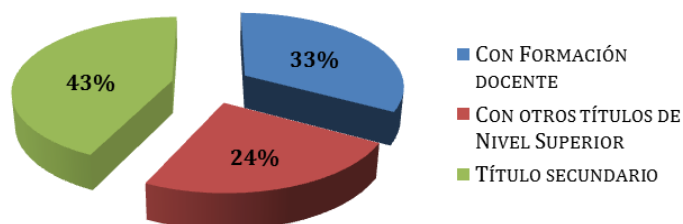
La Escuela del Magisterio cuenta con un equipo de preceptores mayoritariamente con título terciario y universitario.

Además un alto porcentaje son egresados de la institución evidenciando un alto sentido de pertenencia y compromiso.

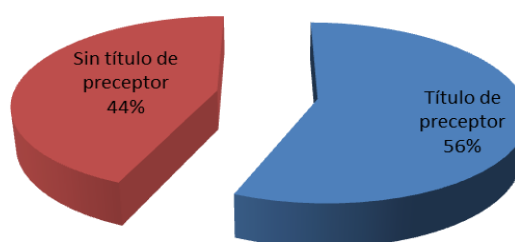
### PRECEPTORAS EGRESADAS DE LA ESCUELA DEL MAGISTERIO



### FORMACIÓN DE PRECEPTORAS DE LA ESCUELA DEL MAGISTERIO



### Título de Preceptor/a



Hay una clara percepción pedagógica de su rol en cuanto al valor que tiene en el acompañamiento de los alumnos y su impacto en el desarrollo integral de los mismos. Ellos se definen como “puentes” entre los alumnos, docentes, directivos y sus familias. Favorecen el clima escolar, actúan de modo preventivo en la resolución de conflictos, con un alto sentido de pertenencia.

Los preceptores participan y acompañan de modo activo en el desarrollo de actividades escolares y extraescolares.



## 17. Realización de actividades extracurriculares.

En la Escuela se desarrollan y favorecen numerosas actividades extracurriculares con la participación de diferentes actores de la comunidad, en la que intervienen profesores, preceptores, padres, alumnos, jubilados, ex alumnos:

- Artísticas: Coro, con su ciclo inicial y superior. Taller de percusión, guitarra, danzas folclóricas y tango.
- Deportivas: torneos de fútbol, intercolegiales, etc.
- Culturales: talleres de idiomas extranjeros, italiano y francés, Olimpíadas del conocimiento: Historia, Filosofía, Matemática. Asociación Sociocultural Escuela del Magisterio. ASCEM.
- Curso preuniversitario para ingreso a Abogacía.
- Sociales: Reunión anual de egresados de 25 y 50 años, en noviembre. Festejos de Día del maestro, día del estudiante, despedida a jubilados, despedida de fin de año.
- Políticas: Centro de Estudiantes, participación en proyectos de INADI, Legislatura Provincial, Congreso de la Nación.
- Investigación: Feria de ciencias, colegial, intercolegial, provincial, nacional, internacional: Mostratec- Brasil.
- Solidaria: Asociación Cooperadora de padres.



## DIMENSIÓN III: Gestión institucional.

### 18. Misión institucional. Existencia de una misión formal y escrita, de la Escuela, conocida por los distintos actores.

Es oportuno destacar que la Escuela del Magisterio cumple 70 años de vida en el año 2017. La siguiente reseña enuncia los períodos y las particularidades de los mismos en estos años de vida institucional:

- **Desde su creación en 1947 hasta 1970:** esta etapa se corresponde con la de crecimiento y de gran calidad institucional, porque su razón de ser se sustentó tanto en la de ser formadora de maestros para el desempeño de la docencia primaria, como en la de preparar a sus egresados para ingresar directamente al 2º año del profesorado de Lenguas Vivas, más el ingreso directo a la Facultad de Filosofía y Letras. Su formación ha sido desde entonces marcadamente humanística. Si bien su finalidad comenzó siendo la de formar maestros, ya en su primera década de vida era considerada por la sociedad mendocina como un organismo de gran importancia dentro de la estructura de la Facultad de Filosofía y Letras y una de las entidades educacionales de mayor incidencia en nuestro medio.

No sólo abarcaba la educación integral del docente primario, sino también servía de plantel experimental de dicha Facultad y, esencialmente, capacitaba a sus alumnos sólida y eficientemente para la prosecución de cualquier carrera universitaria y para una participación destacada en la sociedad.

Al mismo tiempo que acrecentaba su prestigio entre la sociedad mendocina y se postulaban innumerables púberes para acceder a sus aulas, sus edificios carecían de las comodidades necesarias, por ser casas de familia no preparadas para el quehacer educativo. Sin embargo, eso no parecía amedrentar a los jóvenes que encontraban un sustituto para reunirse en lugares como: la Biblioteca Central o el Comedor y Hogar Universitario de la calle Rivadavia, o el Club Andes Talleres para las clases de gimnasia, al que arribaban por un medio de transporte, el tranvía.

En los primeros años de la década del 60, su estado físico era calamitoso. La vieja casona de la calle Rivadavia y Avenida España estaba prácticamente destruida por el paso del tiempo y los movimientos sísmicos; la humedad filtrada por los techos de mal aislamiento había desprendido los cielorrasos de lienzo, que se columpiaban en andrajosos colgajos;



casi no penetraba la luz del exterior y los continuos cortocircuitos impedían poseer la artificial.

Hasta que en 1969, debido al estado de inhabilitación, se trasladó a la calle Mitre. Su población estudiantil era de 840 alumnos, a los que había que sumarle los pequeños de la primaria. Pero este antiguo edificio tampoco permitía albergar a todos. Fue necesario que subviniere otros, como el de la calle Patricias Mendocinas, el Colegio Universitario Central que facilitó algunas aulas en el turno tarde al igual que la Escuela de Comercio Martín Zapata, la Universidad Maza, y el edificio de Gutiérrez 434. Mientras tanto, los directivos seguían reclamando un lugar definitivo donde instalarla.

Por fin, el gobierno provincial donó una fracción de 3.681,30 m<sup>2</sup> de los terrenos pertenecientes al Ferrocarril Trasandino, ubicada entre las calles Belgrano, Sobremonte y Coronel Rodríguez. El 10 de agosto de 1971 firmaron el acta de donación el gobernador de la provincia Ing. Francisco Gabrielli, el rector de la UNCuyo Julio José Herrera y su directora la Prof. Martha Fleury de Satlari. El 14 de octubre colocaron la piedra fundamental del que sería su edificio inaugurado tres años después, cuyo proyecto fue obra del Arq. Mario Pagés y del equipo técnico del Departamento de Estudios y Proyectos de Dirección y Obras de Servicio de la UNCuyo.

Dentro de este período, la Dra. Carmen Vera Arenas tuvo un liderazgo facilitador. Entre sus muchas iniciativas, vinculó la entonces Escuela Superior del Magisterio con la UNESCO como asociada a su plan internacional; impulsó los clubes –luego actividades coprogramáticas-, el coro femenino, la revista Mangrullo; el Departamento de Aplicación denominado Escuela Primaria y Jardín de Infantes; Cursos de especialización y perfeccionamiento docente; y creó el gabinete psicopedagógico.

Fueron Directores de la Escuela durante estos años: Alfonso Sola González; Atilio Anastasi; Joel Anzorena; Margarita Malharro de Torres; Carmen Vera Arenas; Martha Fleury de Satlari; Azucena Bassi de Bianchi; César Humberto Casiva y Jorge Martín Scalvini.

- **Desde 1971 a 1994:** la escuela perdió su sentido de ser formadora de maestros cuando se la excluyó en el nivel medio y ésta pasó al nivel terciario. Fue un período de crisis, a tal punto que en los mismos documentos consultados figura el desasosiego reinante frente a las diez modificaciones en sus planes de estudios y en su estructura, en un lapso de cuatro años. Si bien el nivel terciario se dictaba en el mismo edificio, los alumnos de la misma casa de estudios no optaban por continuar la formación como docentes de primaria. Poco a poco se



fue desvinculando el nivel terciario del secundario. Este último, denominado Bachillerato Pedagógico, quedó conformado con cinco años y un currículo de sólo 36 horas cátedras semanales. El número de aspirantes a la escuela descendió. Comparando los porcentajes con los otros cuatro colegios preuniversitarios dependientes de la Universidad Nacional de Cuyo, sus ingresantes, que lo hacían rindiendo examen, tenían los promedios más bajos. La matrícula era femenina. En cuanto a los alumnos que egresaban, 70% continuaba estudios universitarios.

El liderazgo indiscutido del período, que coincidió con la dictadura militar en nuestro país, le cupo al director-organizador Prof. Pedro Rodríguez Varas en cuya gestión el Rectorado de la UNCuyo aprobó el diseño curricular del Bachillerato Pedagógico más el curso optativo de capacitación laboral para Auxiliar Docente que se dictaba en contra turno.

Fueron Directores de la Escuela durante estos años: Martha Fleury de Satlari; Adolfo Manuel Ariza; Lilia Riera de Vargas Leiva; Pedro F. Rodríguez Varas; Marta Pierro de De Luca y Rosa Laila Saguán de Gordillo.

- **Desde 1994 a 2010:** coincidentemente con la sanción de la Ley Federal de Educación se produjo una crisis cuando el Consejo Superior de la UNCuyo decidió que la Escuela del Magisterio –junto con los otros colegios de nivel medio de su dependencia- sería polimodal con sólo tres años. Oportunidad que permitió implementar un nuevo enfoque pedagógico; ampliar las opciones con la elección de tres modalidades: “Humanidades y Ciencias Sociales”, “Comunicación, Arte y Diseño” y “Ciencias Naturales”; renovar el diseño curricular y ampliarlo a 42 horas reloj con doble escolaridad; introducir contenidos actualizados; realizar capacitación docente; reestructurar la organización escolar en tiempos, espacios y recursos; trabajar en equipo; trabajo en parejas pedagógicas; construir y reactualizar el PEI (Proyecto Educativo Institucional); realizar articulación con la comunidad y con las distintas facultades dependientes de la UNCuyo, etc. Si bien al principio de la implementación el número de ingresantes descendió, luego éste se incrementó. La modalidad para ingresar adoptada fue por mayor promedio, sin rendir examen de ingreso. Asimismo se registró una población estudiantil mixta y más del 90% de egresados continuaron con sus estudios universitarios en distintas facultades públicas y privadas.

En los documentos de las Jornadas Institucionales de setiembre de 2008, al explicitar la **misión y la visión institucional**, la comunidad educativa de la Escuela del Magisterio se autodefine como:



*“una escuela que enseña y aprende creciendo en solidaridad y excelencia” y además manifiesta que existe en ella: “...desde sus comienzos, un trabajo colaborativo con fuertes objetivos institucionales comunes, en búsqueda del logro de la misión y visión institucional”.*

- *“Una fuerte vocación y pasión por lo que se hace”*
- *“Valorización del trabajo con alegría”.*
- *“Valorización de la educación en valores asumida por todos, dado el contexto adverso”.*
- *“La solidaridad”.*
- *“La mediación y la tarea educativa centrada en los alumnos”.*
- *“La tarea educativa toma sentido en la medida en que los adultos se constituyan como mediadores, centrados en los alumnos, dando el ejemplo”*
- *“Se valora el desarrollo del sentido de pertenencia a través del hacer y de asumir actitudes positivas”.*
- *“Inquietud de acompañar a los nuevos docentes a integrarse a la Escuela”.*
- *“Importancia de la función comprometida de los preceptores”.*

En el documento de autoevaluación para la CONEAU 2010, se expresa que:

*“El símbolo que representa la misión institucional es la hormiga, dado que se trabaja por el logro de los objetivos expresados en el Proyecto Educativo Institucional a través del esfuerzo mancomunado con alegría y esperanza”.*

*“La hormiga es símbolo del trabajo en comunidad porque forma parte de una comunidad organizada en la que cada miembro aporta su contribución a un plan común, en una sociedad organizada, donde los distintos tipos de individuos realizan tareas específicas y diferentes. De ahí la locución “es trabajo de hormiga”, aplicada a una persona o institución trabajadora, diligente, activa, consagrada a un trabajo asiduo y constante, muchas veces anónimo y siempre obstinado, como el de la hormiga”.*

Fueron Directores de la Escuela durante estos años: Mirtha Lilian Medawar de Prieto; Lilia Mirtha Bacca y actualmente Dora I. Cubas de Tramontana.

- **A partir de 2010**, la UNCuyo decidió aplicar la Ley de Educación Secundaria N° L.E.N. 26.206 en sus escuelas dependientes. Es así como la Escuela del Magisterio eligió tres Orientaciones: Ciencias Sociales y Humanidades, Comunicación y Ciencias Naturales, siempre teniendo en cuenta su cultura e identidad institucional.





Fue un desafío para la Escuela del Magisterio lograr el desarrollo de las capacidades individuales, el trabajo colaborativo y la pasión por la profesión como claves para la innovación continua, luego de haber transitado por una transformación exigida por la Ley Federal de Educación N° 24195 desde 1993. Desafío aún mayor cuando inició otro cambio debido a las exigencias de la Ley de Educación Nacional N° 26206. En el n 2010 se volvió a la estructura de una escuela con cinco años y 750 alumnos.

A fin de identificar los **rasgos culturales de la Escuela del Magisterio**, se parte de los supuestos básicos que se manifiestan, desarrollan, mantienen y transforman a través de creencias, valores y normas compartidas entre sus miembros en las relaciones de colaboración y colegialidad, el ejercicio de liderazgo, la actitud para el desarrollo profesional, la eficacia en la consecución de los aprendizajes y la planificación como camino para la realización de la visión institucional.

La Escuela del Magisterio tiene una cultura transformacional, dado que existe en ella, desde sus comienzos, un trabajo colaborativo con fuertes objetivos institucionales comunes en búsqueda del logro de la **misión y visión institucional: “UNA ESCUELA QUE ENSEÑA Y APRENDE CRECIENDO EN SOLIDARIDAD Y EXCELENCIA”** (Jornadas Institucionales, setiembre 2008).

Los elementos de la cultura institucional que se perciben claramente a través de los documentos-fuente son: el trabajo en colaboración, el ejercicio del liderazgo educativo, relaciones en colaboración, actitud positiva para el desarrollo profesional, la solidaridad, la búsqueda de excelencia en los aprendizajes, el sentido de pertenencia, el compromiso por la tarea, la planificación y sistematización como camino para cumplir con la misión y alcanzar la visión institucional.

Conjuntamente con los docentes se ha trabajado en forma colaborativa las potencialidades tanto del sujeto de aprendizaje como la de los formadores. Como se ha mencionado en las anteriores dimensiones, a través de la Educación Basada en Competencias propuesta por la UNCuyo y en la búsqueda del mejoramiento continuo la Escuela realizó diversos planes de acción para posibilitar la apropiación del modelo de aprendizaje por competencias. Se profundizó el estudio del desarrollo de las competencias generales o básicas comunes, transversales: comprensión lectora, producción textual, la resolución de problemas, aprendizaje autónomo y social y cívico a partir de la propuesta del Diseño Jurisdiccional

La Universidad Nacional de Cuyo en su IV Autoevaluación Institucional (2008- 2014) propone entre sus objetivos estratégicos *“Responder a la creciente demanda de educación*



*superior en todos sus niveles, asegurando gratuidad e inclusión con calidad y pertinencia, y promoviendo una formación integral y de excelencia.”* La Escuela articula con los objetivos del Plan Estratégico 2021 UNCuyo: Inclusión con calidad, Innovación, Vinculación con la Sociedad y Búsqueda del Bien Común.

En el marco de la Ley de Educación Nacional 26.206, teniendo en cuenta las Metas Educativas 2021 y ante los desafíos que tanto el Estado como la comunidad educativa deben enfrentar en relación con la calidad de la educación, nuestra Escuela elabora la presente Autoevaluación institucional lo que implica una tarea programada y sistemática de reflexión sobre la propia acción, con vistas a mejorar la calidad y generar un entorno que brinde cada vez mejores oportunidades educativas.

### **19. Visión sobre el rol de la Escuela en la sociedad.**

La Escuela es percibida por la comunidad educativa y en la sociedad como una de las instituciones preuniversitarias que:

- Forman a sus estudiantes para un adecuado ingreso a los estudios de Nivel Superior.
- Desarrolla entornos de aprendizaje que permiten el ejercicio de la ciudadanía.
- Es un espacio para la construcción y adquisición del conocimiento.
- Comprende y atiende la problemática adolescente actual.

En la evaluación realizada por los docentes, un aspecto que se visualiza como no logrado es la preparación para el mundo del trabajo.

En las Jornadas iniciales del 2015 la mayoría de los docentes reconoció como medianamente logrados los indicadores correspondientes a la existencia de la visión de la escuela en la sociedad como “Una escuela que enseña y aprende en solidaridad y excelencia.”

### **20. Modelos de gestión institucional de la Escuela y promoción de la participación de los actores de la comunidad educativa.**

La Escuela posee un estilo de gestión participativo, caracterizado por el trabajo colaborativo y en red. La formulación de objetivos es compartida y habitual para la mejora del rendimiento académico.

Las tomas de decisiones se consensuan con el Equipo directivo ampliado (conformado por Directora, Vicedirectoras, Asesoras y Coordinadoras) y el Consejo de Escuela, incluye a todos los Jefes y Referentes de áreas. También participan representantes de apoyo docente y Preceptoría.



Además se generan instancias de encuentro entre los diferentes actores institucionales a través de: jornadas de docentes, preceptores, administrativos y personal de maestría.

El Magisterio cuenta con una larga trayectoria en la conformación de Centros de Estudiantes, los cuales son elegidos de modo democrático y se organizan a partir de distintas secretarías que deben desarrollar acciones de modo planificado y organizado. El CEM cuenta con una capacitación en liderazgo y acompañamiento permanente para llevar a cabo las acciones que se propone.

La cooperadora, integrada por los padres de los alumnos, colabora activamente en el desarrollo institucional.

También la Asociación Sociocultural de la Escuela del Magisterio promueve y participa en acciones sociales y artísticas tales como encuentro de egresados, conferencias, conciertos, reuniones culturales y sociales.

## **21. Generación de un entorno protector y promotor de los derechos de los adolescentes.**

El Servicio de Orientación acompaña las situaciones problemáticas que atentan contra cualquier derecho vulnerado, ya sea desde el ámbito familiar o del entorno social.

Se realiza la detección y atención de casos de vulneración de los derechos de los adolescentes, casos de maltrato o de carencias en alimentación, atención de salud, vestimenta, abandono. En caso de ser necesario se realiza la derivación al Organismo Administrativo Legal (OAL).

Además desde los diferentes espacios curriculares como biología, psicología ética aplicada, formación ética y ciudadana, derecho, sociología, orientación se abordan las temáticas vinculadas a: Derechos del adolescente, derechos humanos, salud reproductiva, consumo problemático de sustancias. Es de difusión y conocimiento: la convención de derechos del niño y adolescente, la ley 26.061 del 2005, de protección integral a los derechos de los niños y adolescentes, la ley 25.673/05 salud sexual y reproductiva.

Se respetan los derechos de los adolescentes en la gestión escolar cuando se aplican sanciones disciplinarias.

El abordaje de las sanciones disciplinarias está siempre acompañado por instancias de mediación, en las cuales se otorga el espacio para la reflexión y la propuesta de superación de la situación conflictiva.



## 22. Comunicación e información.

La Escuela trabaja para optimizar y alcanzar uno de los objetivos del PEI en cuanto a:

*Propiciar la participación responsable de todos los actores en las diferentes instancias de comunicación-información.*

Utiliza Red Social Facebook y del Sitio WEB Escuela del Magisterio y el sistema de Gestión GoSchool:

Genera un lugar de encuentro virtual y ofrece diversas utilidades al conjunto de los actores que integran la comunidad educativa. La comunicación continua supera las limitaciones de tiempo y espacio y permite a los usuarios mantener una conversación en tiempo real y guardar el registro de las interacciones.

El uso de redes sociales posibilita una apertura hacia afuera. Contribuye a generar una cultura participativa, centrada en la comunidad educativa. La Escuela colabora y comunica, cualquier integrante pueda aportar sus ideas, sugerencias o comentarios. También se fomenta el espíritu crítico y proactivo en los integrantes de la comunidad que permanentemente les lleva a sugerir cambios y mejoras.

La retroalimentación con la familia permite conocer a los usuarios y responderles, es una de los mejores beneficios de las redes sociales. Los usuarios participan y reaccionan ante lo que se les presenta, compartir, etiquetar, comentar, hacer clic son acciones que lo sumergen en la experiencia, haciendo que sean parte de ella. Se genera una lógica de acción y reacción animando a la intervención del público. Siendo estos espacios para la conversación y participación, la Escuela tiene la oportunidad de recoger información valiosa para el mejoramiento continuo.

Las redes ofrecen diversos beneficios y además constituyen una estructura o forma de interacción social que involucra a la comunidad educativa y a otros “todos” relacionados a partir de una afinidad compartida “la educación”.

Los beneficios de esta interacción entre otros son:

- Dar voz a todos los miembros de la organización.
- La participación generalizada crea ambientes de colaboración que favorece el surgimiento de nuevas ideas.
- Potencian la capacidad para innovar: al ser un foro abierto es posible conocer diferentes puntos de vista, sobre una misma situación. Esto genera nuevas ideas que pueden transformarse en interesantes proyectos.
- Generan conocimientos y desarrollo profesional: el intercambio de conceptos y recomendaciones para obtener información interesante.



- Incrementa el sentido de pertenencia y fidelidad hacia la organización: es una vía excelente para la transmisión de la cultura y los valores de la Escuela.

### **23. Clima escolar / vínculos entre los actores de la Escuela.**

La Escuela, comúnmente denominado “Magis” o “Glorioso”, se caracteriza en general por un clima escolar armonioso, con vínculos positivos entre los diferentes actores.

Se desarrollan actividades que fomentan el debate y la escucha de diversas opiniones sobre las problemáticas que se presentan, se aplican estrategias de mediación para la resolución de conflictos.

Se generan vínculos entre los diferentes actores de la comunidad escolar, evidencia de esto es la multiplicidad de proyectos que se desarrollan como viajes, salidas educativas, torneos, actividades culturales, encuentros por el día de la familia, día del maestro.

La percepción que tienen los docentes acerca de los vínculos entre los actores se manifiesta como medianamente lograda en las Jornadas 2015. Los docentes reconocieron individualmente, las dimensiones, variables e indicadores de calidad en los que más frecuentemente participan en su colaboración para el logro de clima escolar y vínculos. (Cf Anexo N°1). A partir de allí se han propuesto instancias de encuentros institucionales para la optimización de esta variable.

### **24. Articulaciones con otras instituciones educativas y del territorio.**

- La Escuela articula de modo directo con otros establecimientos pertenecientes a la UNCuyo, tanto de nivel secundario como Universitario. Las escuelas de la UNCuyo son campo de aplicación y experimentación docente para alumnos de distintas unidades académicas. Se interactúa mayormente con la Facultad de Filosofía y Letras, Ciencias Políticas, Facultad de Arte. Instituciones Educativas de Nivel Terciario.
- Comparte su espacio físico con otras instituciones: Universidad Tecnológica Nacional, Facultad de Educación Elemental y Especial, Bienestar Estudiantil, Sindicatos, Asociaciones culturales y políticas.
- Participación desde distintas áreas y espacios curriculares de la Escuela con Articulación Social e Inclusión Educativa Gustavo Kent de la UNCuyo.
- Programa Universidad Emprendedora, permite promover el espíritu emprendedor, y trabajar en la sensibilización, capacitación y formación sobre desarrollo emprendedor. El Área de Tecnología intervino con alumnos y docentes para fortalecer la visión de una formación de recursos humanos que transformen el capital intelectual apprehendido



durante su formación, en oportunidades de crecimiento y desarrollo. Los alumnos participaron de las instancias Emprender en la Escuela, sensibilización y capacitación, Concurso Encuentro de Empeñe U que permitió incentivar a los alumnos acerca de la importancia del desarrollo emprendedor como herramienta de transformación, despertando y fortaleciendo habilidades de liderazgo, creatividad, innovación y trabajo en equipo.

- Programa dependiente del Área de Articulación Social e Inclusión Educativa: La Escuela participó en la convocatoria con el proyecto: ENTRE PARES. Proyecto para la promoción de derechos desde la perspectiva de género.
- También existen acuerdos de colaboración con diversas instituciones y organizaciones sociales en las cuales se desarrollan los proyectos de Intervención sociocomunitarias de los EDIs:
  - Escuela de Arte Aplicado
  - CONIN
  - SERVAC
  - Centros de Salud
  - Cooperativa El Arca
  - Biblioteca Popular Manuela Sáenz
  - Biblioteca Popular Inclusiva PalAbrazo
  - Banco de leche materna. Municipalidad de Godoy Cruz.
  - Municipalidades, escuelas, geriátricos.

## **25. Dimensionamiento del plantel.**

El Equipo Directivo de la Escuela del Magisterio está integrado por una Directora y dos Vicedirectoras, una para el turno mañana y otra para el turno tarde. Dos Asesoras Pedagógicas, Coordinadores por Orientación. Humanidades y Ciencias Sociales que es la orientación más numerosa cuenta con dos coordinadoras.

Ofrece tres Orientaciones:

- Ciencias Sociales y Humanidades – Tres divisiones en cinco años: 15 divisiones
- Ciencias Naturales – Una división en cinco años: 5 divisiones.
- Comunicación – Una división en cinco años: 5 divisiones.

A su vez hay una organización por áreas, con sus respectivos jefes :

- Lengua
- Lenguas Extranjeras
- Matemática y Física



- Tecnología
- Educación Física
- Ciencias Naturales: Biología y Química
- Arte y Comunicación
- Humanidades
- Ciencias Sociales
- Historia
- Geografía
- Servicio de Orientación

Descripción del personal que integra la Escuela del Magisterio en el año 2017

<b>Personal</b>	<b>Cantidad</b>
<b>Profesores</b>	
Total	<b>138</b>
Titulares	<b>96</b>
Cambio de funciones	<b>6</b>
Licencia	<b>4</b>
	(4 cargo de mayor jerarquía)
<b>Preceptores</b>	
Jefes de preceptores	<b>2</b>
Turno mañana	<b>14</b>
Turno tarde	<b>9</b>
Preceptoras comunes a ambos turnos:	<b>6</b>
<b>Ayudantes técnicos (CTC, laboratorio, gabinete didáctico)</b>	<b>6</b>
<b>Administrativos</b>	<b>7</b>
<b>Ordenanzas</b>	
Jefe de servicios	<b>1</b>
Turno mañana	<b>3</b>
Turno tarde	<b>3</b>
<b>Bibliotecarios</b>	<b>4</b>



## **26. Infraestructura y equipamientos.**

El Edificio de la Escuela del Magisterio se encuentra ubicado en la esquina de las calles Belgrano y Sobremonte en la ciudad de Mendoza. Su emplazamiento permite tener disponibilidad de acceso a partir de diversos medios de transporte: ómnibus, troles, metro – tranvía.

Consta de tres plantas a las cuales se accede a partir de escaleras y ascensor. Hay 15 aulas destinadas al desarrollo de las actividades habituales de los grupos escolares de 30 alumnos. Otros espacios están destinados a actividades especiales:

- Biblioteca
- Sala de música
- Sala de informática
- Centro Tecnológico Comunitario (CTC)
- Laboratorio
- Salón de Actos
- Dirección y Vicedirección
- Administración
- Preceptoría de primer piso y de segundo piso
- Gabinete didáctico
- Gabinete Psicopedagógico
- Maestranza
- Buffet
- 2 Canchas deportivas, una será techada próximamente.

El tiempo de uso del edificio es de 12 horas en dos turnos. La infraestructura es adecuada para la población estudiantil del turno tarde. En el caso del turno mañana, para el desarrollo de diversos talleres y espacios optativos (en contraturno en la mañana) es insuficiente ya que cursan habitualmente cinco divisiones más. Debido a ello es que solicitan en préstamo a la Facultad de Educación Elemental y a la Tecnológica.

La cantidad de sanitarios es suficiente, la higiene de los baños y cursos, especialmente en el horario del mediodía, se dificulta debido al cambio de turno por la escasez de tiempo intermedio.

A partir de la solicitud de los docentes, se realizaron reformas en la sala de profesores, eliminando un tabique divisorio. Faltaría renovar los muebles de dicha sala.

Los materiales didácticos, tecnológicos y pedagógicos se renuevan permanentemente, se encuentran en buen estado y son suficientes.

A partir de las memorias anuales se observa la necesidad de mejorar la conectividad a Internet.





## OBJETIVOS INSTITUCIONALES 2017

A partir de los aspectos analizados en la Autoevaluación Institucional, se priorizan para el año 2017 los siguientes objetivos:

### **DIMENSION I: Trayectorias educativas de los alumnos y resultados en el aprendizaje.**

- 1- Ofrecer atención específica a los alumnos teniendo en cuenta la heterogeneidad del contexto escolar.
- 2- Desarrollar las competencias cívico- sociales y el aprendizaje autónomo (TER).
- 3- Fortalecer la participación responsable de los alumnos en la vida institucional y su apertura al medio.

### **DIMENSION II: Gestión pedagógica, formación y desempeño profesional docente.**

- 1- Actualizar el Proyecto Educativo Institucional – PEI.
- 2- Diagnóstico y mejoramiento del Proyecto Educativo Institucional siguiendo las dimensiones de la calidad educativa.
- 3- Adecuar y actualizar el Diseño Curricular Institucional a partir del DCJ basado en el desarrollo por competencias.
- 4- Afianzar la capacitación en servicio, acompañar y asesorar a los docentes.

### **DIMENSION III: Gestión Institucional**

- 1- Fortalecer el trabajo en equipo como práctica habitual en la Institución para consolidar una cultura colaborativa y de cambio.
- 2- Reforzar la cultura escolar resiliente.
- 3- Propiciar el sentimiento de pertenencia a la Escuela e integración entre los distintos actores.
- 4- Profundizar la vinculación Escuela – Comunidad para un mutuo enriquecimiento.
- 5- Propiciar la participación responsable de todos los actores en las diferentes instancias de comunicación – información.
- 6- Fortalecer la participación de los padres en el Proyecto Educativo Institucional.
- 7- Optimizar la infraestructura, la limpieza, el orden y los recursos existentes para facilitar las prácticas pedagógicas.





UNA ESCUELA QUE ENSEÑA Y APRENDE  
EN SOLIDARIDAD Y EXCELENCIA

# ESCUELA DEL MAGISTERIO - 2017

a la luz de ser

Diagnóstico Institucional en las dimensiones

**DIMENSION I:**  
Trayectorias  
educativas de los  
alumnos y resultados  
en el aprendizaje

**DIMENSION II:**  
Gestión Pedagógica,  
formación y resultados  
en el aprendizaje.

**DIMENSION III:**  
Gestión Institucional.

Se propone como meta

**CENTRAR EN EL ALUMNO Y SUS APRENDIZAJES LA TAREA ESCOLAR**

**Objetivos**

Que se  
concretarán en

Ofrecer **atención específica** a los alumnos teniendo en cuenta la heterogeneidad del contexto escolar.

Fortalecer las **competencias cívico-sociales y el aprendizaje autónomo. TER**

Fortalecer **la participación responsable de los alumnos** en la vida institucional y su apertura al medio.

Actualizar el **Proyecto Educativo Institucional- PEI**

Diagnóstico y mejoramiento del PEI siguiendo las **dimensiones de la calidad educativa.**

Adecuar y actualizar el **Diseño Curricular Institucional** a partir del DCJ basado en el desarrollo por competencias.

Afianzar la **capacitación en servicio y acompañar y asesorar a los docentes.**

Fortalecer el **trabajo en equipo** como práctica habitual en la Institución para consolidar una cultura colaborativa y de cambio.

Reforzar la **cultura escolar resiliente.**

Propiciar el **sentimiento de pertenencia** a la Escuela e integración entre los distintos actores.

Profundizar la vinculación **Escuela-Comunidad** para un mutuo enriquecimiento.

Propiciar la participación responsable de **todos los actores en las diferentes instancias de comunicación-información.**

Fortalecer la participación de los padres en el **Proyecto Educativo Institucional.**

Optimizar la **infraestructura, la limpieza, el orden y los recursos** existentes para facilitar las prácticas pedagógicas.

**Proyectos específicos desde:**

- ▶ EQUIPO DIRECTIVO
- ▶ VICEDIRECCION
- ▶ ASESORÍA PEDAGÓGICA
- ▶ COORDINADORES DE ORIENTACIÓN
- ▶ SERVICIO DE ORIENTACIÓN

- ▶ ADMINISTRACIÓN
- ▶ MAESTRANZA

- ▶ CENTRO DE ESTUDIANTES
- ▶ ASOCIACIÓN DE PADRES
- ▶ ASCEM
- ▶ ALUMNOS
- ▶ PADRES

- ▶ PRECEPTORÍA
- ▶ GABINETE DIDÁCTICO
- ▶ BIBLIOTECA
- ▶ SALA DE INFORMÁTICA
- ▶ CENTRO TECNOLÓGICO COMUNITARIO (C.T.C.)
- ▶ PROYECTO CONECTAR IGUALDAD

**ÁREAS de:**

- ▶ LENGUA Y LENGUAS EXTRANJERAS
- ▶ TECNOLOGÍA
- ▶ MATEMÁTICA
- ▶ EDUCACIÓN FÍSICA
- ▶ ARTE Y COMUNICACIÓN
- ▶ CIENCIAS NATURALES
- ▶ HUMANIDADES Y CIENCIAS SOCIALES



## ANEXO Nº 1: Análisis de la Calidad Educativa

La Escuela del Magisterio en la Jornada de Inicio de Ciclo lectivo del año 2015 trabajó sus objetivos institucionales desde una mirada que prioriza la calidad de los procesos institucionales a través de la mejora continua.

Con docentes y preceptores en torno al concepto de la calidad, como lo explicitamos en nuestra visión institucional que figura en el PEI acerca de ser una “Escuela que enseña y aprende en solidaridad y excelencia”. Sin embargo, aún falta lograr un mayor esclarecimiento de las dimensiones y variables de calidad educativa por parte de todos los actores de la Comunidad Educativa y del compromiso para su aplicación en nuestras prácticas cotidianas.

A continuación se describen los resultados obtenidos de las encuestas a docentes y preceptores en el año 2015:

DIMENSIÓN	VARIABLES	Logradas	Mediana Logradas	A mejorar
<b>I: Resultados en el aprendizaje y las trayectorias educativas de los alumnos.</b>	1. Resultados del aprendizaje en las materias y en la Orientación que brinda la Escuela.			
	2. Preparación /desarrollo de competencias y capacidades para el estudio.			
	3. Preparación/ desarrollo en competencias cívico sociales y capacidades para el desarrollo personal y la vida en sociedad.			
	4. Preparación /desarrollo de capacidades para la inserción en el mundo laboral.			
	5. Preparación /desarrollo de capacidades para la inserción en la educación superior.			
	6. Preparación /desarrollo de capacidades para la participación y para el ejercicio de ciudadanía.			
	7. Preparación /desarrollo de capacidades para llevar a cabo una vida saludable.			
	8. Trayectorias escolares. Proporción de alumnos.			
<b>II: Gestión pedagógica, formación y desempeño profesional docente</b>	9. Adecuación / actualización del currículo.			
	10. Formación de los profesores y procedencia institucional.			
	11. Actualización /capacitación docente/ investigación en los últimos cinco años.			
	12. Satisfacción con el rol docente y sentido de pertenencia a la Escuela.			
	13. Desempeño docente en relación a los contenidos y metas institucionales en los últimos cinco años.			
	14. Articulación de los docentes entre sí, con los directivos y con familiares de los alumnos.			
	15. Metodologías de enseñanza y aprendizaje.			



	16. Apoyo / contención de los alumnos, estrategias inclusivas y consideración de la diversidad.			
	17. Imagen predominante del "otro" (de los profesores y preceptores sobre alumnos y viceversa).			
	18. Evaluación escolar. Modalidades de seguimiento y evaluación del aprendizaje de los alumnos.			
	19. Desempeño y rol de los preceptores.			
	20. Realización de actividades extracurriculares.			
<b>III: Gestión institucional.</b>	21. Misión institucional. Existencia de una misión formal y escrita, de la escuela, conocida por los distintos actores.			
	22. Visión sobre el rol de la Escuela en la sociedad.			
	23. Modelos de gestión institucional de la Escuela.			
	24. Generación de un entorno protector y promotor de los derechos de los adolescentes.			
	25. Comunicación e información.			
	26. Clima escolar / vínculos entre los actores de la Escuela.			
	27. Promoción de la participación de los actores de la comunidad educativa en cuestiones relativas a la gestión de la Escuela.			
	28. Articulaciones con otras instituciones educativas y del territorio.			
	29. Dimensionamiento del plantel.			
	30. Infraestructura y equipamientos.			

A partir del análisis cuantitativo del trabajo grupal realizado por el personal de la Escuela, durante la Jornada de inicio del ciclo lectivo, se pudo apreciar lo siguiente:

En cuanto a la **Dimensión I: Trayectorias educativas de los alumnos y Resultados (logros) en el aprendizaje**, los diferentes actores de la Escuela consideraron que:

Se encuentran logradas las siguientes variables:

- Preparación /desarrollo de capacidades para la inserción en la educación superior.
- Preparación /desarrollo de capacidades para la participación y para el ejercicio de ciudadanía.
- Trayectorias escolares.

Se encuentran medianamente logradas las siguientes variables:

- Resultados del aprendizaje en las materias y en la Orientación que brinda la Escuela.
- Preparación /desarrollo de competencias y capacidades para el estudio.
- Preparación/ desarrollo en competencias cívico sociales y capacidades para el desarrollo personal y la vida en sociedad.
- Preparación /desarrollo de capacidades para llevar a cabo una vida saludable.

Se encuentra a mejorar la siguiente variable:



- Preparación /desarrollo de capacidades para la inserción en el mundo laboral.

En cuanto a la **Dimensión II: Gestión pedagógica**, pudo advertirse:

Se encuentran logradas las siguientes variables:

- Actualización /capacitación docente/ investigación en los últimos cinco años.
- Satisfacción con el rol docente y sentido de pertenencia a la Escuela.
- Desempeño docente en relación a los contenidos y metas institucionales en los últimos cinco años.
- Metodologías de enseñanza y aprendizaje.
- Evaluación escolar. Modalidades de seguimiento y evaluación del aprendizaje de los alumnos.
- Desempeño y rol de los preceptores.
- Realización de actividades extracurriculares.

Se encuentran medianamente logradas las siguientes variables:

- Adecuación / actualización del currículo.
- Formación de los profesores y procedencia institucional.
- Articulación de los docentes entre sí, con los directivos y con familiares de los alumnos.
- Apoyo / contención de los alumnos, estrategias inclusivas y consideración de la diversidad.

Se encuentra a mejorar la siguiente variable:

- Imagen predominante del “otro” (de los profesores y preceptores sobre alumnos y viceversa). Se destaca que esta variable no fue del todo clara.

En cuanto a la **Dimensión III: Gestión institucional** los resultados fueron los siguientes:

Las variables que se consideraron logradas fueron:

- Misión institucional. Existencia de una misión formal y escrita conocida por los distintos actores.
- Modelo de gestión institucional de la Escuela.

Las variables consideradas medianamente logradas fueron:

- Visión sobre el rol de la Escuela en la sociedad.
- Generación de un entorno protector y promotor de los derechos de los adolescentes.
- Comunicación e información.
- Clima escolar / vínculos entre los actores de la Escuela.
- Promoción de la participación de los actores de la comunidad educativa en cuestiones relativas a la gestión de la Escuela.

Y fueron apreciadas para mejorar las siguientes:

- Articulaciones con otras instituciones educativas y del territorio.
- Dimensionamiento del plantel.
- Infraestructura y equipamientos.



## SINTESIS ANALISIS FODA PERSONAL DE APOYO ADMINISTRATIVO

Jornada jueves 31 de marzo de 2016

	Sección Alumnos	Servicios Generales	Mesa de entradas - Recursos Humanos Compras - Despacho
<b>Fortalezas</b>	<ul style="list-style-type: none"> <li>• Cumplimiento de tareas.</li> <li>• División de trabajo.</li> <li>• Atención al público</li> <li>• Situación académica de cada alumno ante casos puntuales.</li> </ul>	<ul style="list-style-type: none"> <li>• Buena relación entre compañeros.</li> <li>• Capacidad para flexibilizar tiempos, para realizar tareas.</li> <li>• Adaptación y capacitación del personal para resolver distintas situaciones.</li> <li>• Improvisar.</li> </ul>	<ul style="list-style-type: none"> <li>• Capacidad individual, iniciativa.</li> <li>• Gran experiencia y conocimiento del trabajo.</li> </ul>
<b>Oportunidades</b>	<ul style="list-style-type: none"> <li>• Adelantarse a hechos.</li> <li>• Coordinación de tareas.</li> <li>• Información de cada alumno.</li> <li>• Contacto con padres.</li> <li>• Inscripciones.</li> </ul>	<ul style="list-style-type: none"> <li>• Posibilidad de progresar.</li> <li>• Posibilidad de capacitación.</li> </ul>	<ul style="list-style-type: none"> <li>• Capacitación.</li> </ul>
<b>Debilidades</b>	<ul style="list-style-type: none"> <li>• Capacitación legal para casos de familia, DNI, etc.</li> </ul>	<ul style="list-style-type: none"> <li>• Falta de comunicación fluida.</li> <li>• Poca inclusión en distintas actividades.</li> <li>• Falta de programación de tareas.</li> </ul>	<ul style="list-style-type: none"> <li>• Falta de trabajo en equipo, comunicación con otros sectores, falta de reuniones de trabajo.</li> <li>• Falta de personal, falta edilicia.</li> <li>• Categorización del trabajo.</li> <li>• Falta de oportunidades de capacitación.</li> <li>• Delimitación de funciones de cada sector.</li> </ul>
<b>Amenazas</b>	<ul style="list-style-type: none"> <li>• Emitir documentos con errores.</li> <li>• Inscripciones fuera de término.</li> </ul>	<ul style="list-style-type: none"> <li>• Falta de compromiso para resolver en corto tiempo las necesidades del personal.</li> <li>• Desinterés entre sectores en cuanto a actividades.</li> </ul>	<ul style="list-style-type: none"> <li>• Cambios tecnológicos , de normativas.</li> </ul>
<b>Estrategias</b>	<ul style="list-style-type: none"> <li>• Mejorar la comunicación</li> <li>• Proponer asesoría legal, dentro del Colegio.</li> <li>• Respetar los plazos de inscripción.</li> </ul>	<ul style="list-style-type: none"> <li>• Planificar las tareas.</li> <li>• Comprometer a distintos sectores en cuanto al cuidado de la limpieza.</li> <li>• Fomentar el compromiso entre sectores en mediante actividades.</li> </ul>	<ul style="list-style-type: none"> <li>• Comunicación: reuniones de trabajo que incluyan a Directivos y otros sectores.</li> <li>• Reunión inicial, a mitad de año y a fin de año en el grupo administrativo.</li> <li>• Delimitación de funciones: manual de procedimiento.</li> </ul>



## CAPACITACIÓN PARA PERSONAL DE APOYO ACADÉMICO SEGUNDO ENCUENTRO. CALIDAD EDUCATIVA

Fecha: Jueves 14 de abril de 2016.

Hora: 9.30 a 12.30 hs.

Coordinadoras del Taller: Equipo directivo y Asesoras pedagógicas.

### OBJETIVOS:

- Continuar con el Diagnóstico institucional del sector.
- Analizar, profundizar y socializar indicadores de calidad de la Escuela del Magisterio.

Primera parte: Diagnóstico del Sector.

Se expusieron los resultados el Análisis FODA realizado en el primer Encuentro.

A partir de allí surgieron los siguientes aportes y reflexiones acerca del Diagnóstico actual del Sector de Apoyo Académico:

Fortalezas	Debilidades	Oportunidades	Amenazas	Estrategias/ Propuestas
<b>En relación a la tarea y el personal</b>				
Capacidad de adaptación a nuevas tareas y posibilidad de ampliación a otras tareas contando con la misma cantidad de personas.	Falta de personal y de espacios de trabajo.	Posibilidad de Resiliencia del sector ya que ha sabido fortalecerse ante nuevas demandas. <i>"Con poco personal se hace un gran trabajo"</i> .  Programación de tareas e informar anticipadamente los cambios y/o necesidades.	Poca respuesta de las Autoridades ante pedidos de más personal.	Solicitud de reuniones y entrevistas con Equipo Directivo y Jefe del sector para plantear las necesidades detectadas por el grupo: - mayor cargos de personal de apoyo. - personal de apoyo presente en el turno tarde. - elevar la categoría de algunos integrantes del sector.
<b>En relación a la comunicación</b>				
El Equipo directivo ha ido acompañando a superar las dificultades.	Falta comunicación: no se respetan circuitos de procedimientos o se desconoce los mismos	Se requiere mayor capacitación en procedimientos específicos.		Adoptar la modalidad de trabajo propuesta por la Escuela: diálogo entre diferentes sectores, puesta en común de lo que no está bien para solucionarlo. Trabajar en vinculación con otros sectores, no solo en lo social sino también en los procedimientos de trabajo.



<b>En relación a la integración de áreas del Sector</b>				
Se observa unidad en el grupo de trabajo de Ordenanzas	No se observa la misma cohesión en los otros sectores del Personal de apoyo.			Promover reuniones y encuentros formales e informales
<b>En relación al trabajo de limpieza como trabajo colaborativo</b>				
Algunos docentes comprometidos con la Limpieza.	Falta de limpieza en la institución en algunos horarios y poca colaboración de algunos alumnos y docentes.	Trabajo colaborativo.	Elaboración de proyecto específico.	Asumir una actitud de formación de actitudes por toda la comunidad educativa
<b>En relación a la contribución del sector para el logro de Objetivos institucionales</b>				
El Equipo Directivo valora la contribución de este sector en la dinámica de la Escuela y en el logro de Objetivos institucionales.	Falta profundizar la toma conciencia de la contribución de la tarea de este sector en la Visión y Misión de la Escuela: "los aprendizajes de los alumnos".	Lograr que el sector administrativo integre su tarea enmarcada en la Visión y Misión del la Escuela.	No se asume una mirada integradora de la tarea específica del sector para el logro de los objetivos institucionales.	Incentivar y promover la mayor participación en proyectos y actividades de la Escuela.
La Escuela asume y considera que el sector de Apoyo colabora con tareas preventivas desde el cuidado del alumno.		Propuestas de Capacitación en: <ul style="list-style-type: none"> <li>• Aspectos legales.</li> <li>• Habilidades interpersonales</li> </ul>		Continuar y Profundizar el trabajo en equipo con: <ul style="list-style-type: none"> <li>- Vicedirección</li> <li>- Preceptoría.</li> <li>- Servicio de Orientación.</li> </ul>
<b>En relación a la integración del sector en la Comunidad educativa</b>				
Deseos de inclusión y participación en propuestas de la comunidad educativa.	Sensación por parte del sector: "Poca participación: se invita pero no se incluye"	Aumentar la sensación de "sentirse parte", asumiendo una actitud activa en la construcción de la integración en la Institución.		Revisar y mejorar las convocatorias al Sector para los diferentes festejos que se realizan en la comunidad educativa.
Necesidad de reconocimiento por parte de la Comunidad educativa.	El Sector no ha hecho propuestas por propia iniciativa relativo a festejo de su día.	Empezar a organizar festejos específicos del sector.	Desde lo institucional no se ha destacado festejos relativos al Sector.	Organizar el Festejos del día del Personal de apoyo Académico: 26/11 y del día de Celador: 5/11.

Ideas fuerzas de la reunión:

*"Transformar las debilidades en oportunidades". "Los vínculos y el propio lugar en las relaciones interpersonales y en la Escuela se van construyendo en la tarea diaria, poniendo un poco de todos, no solo esperando la iniciativa de otros".*

Segunda parte: Análisis de la Calidad Educativa en la Escuela del Magisterio.





En el marco del trabajo institucional sobre calidad educativa, iniciado en el ciclo lectivo 2015 y como continuación del mismo, se realizaron dos jornadas de trabajo y capacitación para el personal de apoyo académico, quienes requerían de un espacio y tiempo especialmente planificados; que también incluyera una instancia de diagnóstico del Sector.

Se reflexionó sobre el concepto de calidad educativa y luego se analizaron colaborativamente las dimensiones relevantes de la misma para seleccionar aquellas que debemos profundizar en nuestra Escuela para el mejoramiento continuo de la institución.

Para ello se utilizó el instrumento IACE (Índice para la Autoevaluación de la Calidad Educativa), analizado con el personal docente de la Escuela; con la misma modalidad de trabajo implementada en la Jornada con los docentes.

#### *Primer Momento:*

Por grupos heterogéneos se propuso el trabajo de identificación de dimensiones y variables de la calidad educativa en las que este Sector participa y colabora. Destacaron su contribución en los siguientes aspectos:

I: Resultados en el aprendizaje y las trayectorias educativas de los alumnos

- Trayectorias de alumnos (Sección alumnos)
- Comprensión y valoración del concepto de ciudadanía y la propia responsabilidad en la construcción de la sociedad.
- Capacidades para la resolución de conflictos (uso de la palabra o del diálogo en lugar de conductas violentas).

III: Gestión institucional

- Clima escolar / vínculos entre los actores de la Escuela.
- Dimensionamiento del plantel.
- Infraestructura y equipamientos.

#### *Segundo momento*

Valoración de la calidad educativa de la Escuela por el Sector.

A continuación por grupos consignaron la apreciación que tiene de las diferentes dimensiones de la calidad en cuanto a aspectos logrados y a mejorar. Se conformaron 3 (tres) grupos:

A continuación se incluye el análisis cuantitativo y cualitativo de los aportes del Sector de Apoyo Académico.



**Análisis cuantitativo. Tabla de síntesis**

DIMENSIÓN	VARIABLES	Logradas	A mejorar	No sabe
<b>I- Resultados en el aprendizaje y las trayectorias educativas de los alumnos.</b>	1. Resultados del aprendizaje en las materias y en la Orientación que brinda la Escuela.	2	1	
	2. Desarrollo de competencias y capacidades para el estudio.	1	2	
	3. Desarrollo en competencias cívico sociales y capacidades para el desarrollo personal y la vida en sociedad.		3	
	4. Desarrollo de capacidades para la inserción en el mundo laboral.		2	1
	5. Desarrollo de capacidades para la inserción en la educación superior.	2	1	
	6. Desarrollo de capacidades para la participación y para el ejercicio de ciudadanía.	2	1	
	7. Desarrollo de capacidades para llevar a cabo una vida saludable.	1	2	
	8. Trayectorias escolares. Proporción de alumnos.		2	1
<b>II: Gestión pedagógica, formación y desempeño profesional docente</b>	9. Adecuación y actualización del currículo.	2		1
	10. Formación de los profesores y procedencia institucional.	2		1
	11. Actualización y/capacitación docente/ investigación en los últimos cinco años:	1	1	1
	12. Satisfacción con el rol docente y sentido de pertenencia a la Escuela.	2	1	
	13. Desempeño docente en relación a los contenidos y metas institucionales en los últimos cinco años.		1	2
	14. Articulación de los docentes entre sí, con los directivos y con familiares de los alumnos.		1	2
	15. Metodologías de enseñanza y aprendizaje.		1	2
	16. Apoyo / contención de los alumnos, estrategias inclusivas y consideración de la diversidad.		3	
	17. Imagen predominante del "otro" (de los profesores y preceptores sobre alumnos y viceversa).	1	1	1
	18. Evaluación escolar. Modalidades de seguimiento y evaluación del aprendizaje de los alumnos.	2	1	
	19. Desempeño y rol de los preceptores.		3	
	20. Realización de actividades extracurriculares.	1	1	1
<b>III: Gestión institucional.</b>	21. Misión institucional. Existencia de una misión formal y escrita, de la escuela, conocida por los distintos actores.	1	1	1
	22. Visión sobre el rol de la Escuela en la sociedad.	2	1	
	23. Modelos de gestión institucional de la Escuela.	1	2	



	24. Generación de un entorno protector y promotor de los derechos de los adolescentes.	1	1	1
	25. Comunicación e información.	1	1	1
	26. Clima escolar / vínculos entre los actores de la Escuela.	2	1	
	27. Promoción de la participación de los actores de la comunidad educativa en cuestiones relativas a la gestión de la Escuela.	2	1	
	28. Articulaciones con otras instituciones educativas y del territorio.	2	1	
	29. Dimensionamiento del plantel.		2	1
	30. Infraestructura y equipamientos.		3	

**Fuente:** adaptado de: UNICEF (2013). *Autoevaluación de la calidad educativa en escuelas secundarias. Un camino para mejorar la Calidad Educativa en escuelas secundarias.* UNICEF-CEADEL.

Los casilleros marcados con rojo indican que la mayor parte del personal del Sector desconoce el estado de avance en esas variables.

### Análisis cualitativo

A partir del análisis cuantitativo del trabajo grupal realizado por el personal del Sector de Apoyo Académico, se puede apreciar lo siguiente:

En cuanto a la **Dimensión I: Trayectorias educativas de los alumnos y Resultados (logros) en el aprendizaje**, los integrantes del Sector de Apoyo académico de la Escuela consideraron que:

Se encuentran logradas las siguientes variables:

- Resultados del aprendizaje en las materias y en la Orientación que brinda la Escuela.
- Desarrollo de capacidades para la inserción en la educación superior.
- Desarrollo de capacidades para la participación y para el ejercicio de ciudadanía.

Se encuentran medianamente logradas las siguientes variables:

- Desarrollo de competencias y capacidades para el estudio.
- Desarrollo en competencias cívico sociales y capacidades para el desarrollo personal y la vida en sociedad.
- Desarrollo de capacidades para la inserción en el mundo laboral.
- Desarrollo de capacidades para llevar a cabo una vida saludable.
- Trayectorias escolares. Proporción de alumnos

En cuanto a la **Dimensión II: Gestión pedagógica** los integrantes del Sector de Apoyo académico de la Escuela consideraron que:

Se encuentran logradas las siguientes variables:

- Adecuación y actualización del currículo.
- Formación de los profesores y procedencia institucional.
- Satisfacción con el rol docente y sentido de pertenencia a la Escuela.
- Evaluación escolar. Modalidades de seguimiento y evaluación del aprendizaje de los alumnos.

Se encuentran medianamente logradas las siguientes variables:

- Apoyo / contención de los alumnos, estrategias inclusivas y consideración de la diversidad.
- Desempeño y rol de los preceptores.



Respuestas repartidas a la siguiente variable:

- Actualización y/capacitación docente/ investigación en los últimos cinco años:

El Sector expresó desconocer la calidad en las siguientes variables:

- Desempeño docente en relación a los contenidos y metas institucionales en los últimos cinco años
- Metodologías de enseñanza y aprendizaje.
- Articulación de los docentes entre sí, con los directivos y con familiares de los alumnos.

En cuanto a la **Dimensión III: Gestión institucional** los resultados fueron los siguientes:

Las variables que se consideraron logradas fueron:

- Visión sobre el rol de la Escuela en la sociedad.
- Clima escolar / vínculos entre los actores de la Escuela.
- Promoción de la participación de los actores de la comunidad educativa en cuestiones relativas a la gestión de la Escuela.
- Articulaciones con otras instituciones educativas y del territorio.

Las variables consideradas medianamente logradas fueron:

- Modelos de gestión institucional de la Escuela
- Dimensionamiento del plantel.
- Infraestructura y equipamientos

Respuestas dispersas

- Misión institucional. Existencia de una misión formal y escrita, de la escuela, conocida por los distintos actores.
- Generación de un entorno protector y promotor de los derechos de los adolescentes.
- Comunicación e información

### Conclusiones:

La promoción de la calidad educativa es responsabilidad de varios actores y sectores: directivos, profesores, preceptores, personal de apoyo académico, familias, Estado, instituciones y organizaciones locales con las cuales la Escuela toma contacto y articula acciones.

Por ese motivo, es necesario que la diversidad de actores, se aboque al diseño e implementación de procesos de mejora. Es por ello que nos proponemos, desde el trabajo con el Personal de apoyo:

- Fortalecer la formación del Sector Personal de Apoyo ofreciendo capacitación en servicio e instancias de acompañamiento.
- Fomentar la articulación y comunicación entre sí y con otros Sectores de la Escuela.
- Intensificar su participación en diferentes actos y momentos de encuentro laboral y social de la Escuela.
- Optimizar la infraestructura y equipamientos existentes, para mejorar sus tareas.



## **ANEXO Nº 2: TER acordados por los docentes de cada área.**

### **Orientación:**

Desde el espacio curricular Orientación se aborda la temática de modo específico en primer año. Del análisis de programas realizados se comprueba que los indicadores enseñados y evaluados para el desarrollo de las capacidades son:

Capacidad de estudiar responsablemente.

1. Mostrar compromiso y esfuerzo en el aprendizaje. (2 puntos).
2. Pedir nuevas oportunidades para mejorar los trabajos y subir notas.
3. Realizar los trabajos con dedicación: ampliando información y respondiendo en profundidad.

Capacidad para desempeñarse con autonomía

1. Puntualidad en el cumplimiento de los plazos de entrega de las producciones solicitadas. (2 puntos).
2. Presenta los materiales solicitados en tiempo y forma. (2 puntos).

Capacidad para la convivencia armónica:

1. Escucha activamente a otros, participa y responde en forma adecuada al docente y a sus pares. (2 puntos).
2. Participa y responde en forma adecuada al docente y sus pares. (2 puntos).

### **Humanidades:**

Se tienen en cuenta los siguientes indicadores de logro:

Cumplimiento y responsabilidad (3 puntos).

1. Entregar los trabajos solicitados en forma adecuada. La entrega de los mismos fuera de término supone bajar la nota un punto por clase fuera de término.
2. Disponer de la carpeta y los materiales de apoyo necesarios para trabajar en clase. El profesor puede requerirlos en cada jornada de trabajo.
3. Utilizar adecuadamente las nuevas tecnologías durante la clase.

Asistencia y puntualidad (3 puntos).

1. Asistir puntualmente al inicio y finalización de la hora de clase.
2. Cumplir con las tareas asignadas, aún en casos de inasistencia a clases.
3. Justificar las inasistencias a las evaluaciones escritas presentando un certificado válido al profesor, ya sea familiar o médico.

Respeto (2 puntos).

1. Ser tolerante, respetar y escuchar a los compañeros, preceptores, profesores, autoridades y demás personal de la escuela, utilizando actitudes y un vocabulario adecuados.
2. Usar adecuadamente las instalaciones, mobiliario del aula y de la escuela. En especial dejar el curso limpio y ordenado.

Participación (2 puntos).

Participar de manera activa y constructiva en el trabajo del aula, tanto en forma individual como grupal, generando un buen clima de clase.



### **Historia y Ciencias Sociales:**

Capacidad para desempeñarse con autonomía y responsabilidad (4 puntos).

1. Cumplir con la entrega de los trabajos solicitados en tiempo y forma.
2. Disponer del material necesario para trabajar en clase.
3. Cumplir con las tareas asignadas aunque haya estado ausente.
4. Utilizar adecuadamente las nuevas tecnologías durante la clase.

Capacidad para asumir una actitud respetuosa (3 puntos).

1. Escuchar y tratar respetuosamente al profesor y sus compañeros.
2. Respetar los horarios de inicio y finalización de la hora de clase.

Capacidad de asumir una actitud participativa (3 puntos).

1. Participar activamente en el trabajo del aula tanto en las actividades individuales como en las grupales.
2. Colaborar de manera activa en el trabajo del aula.

### **Ciencias Naturales**

#### **Química:**

Cumplimiento (4 puntos).

1. Poseer y traer todas las clases la carpeta de actividades diaria, trabajos prácticos y materiales solicitados y utilizarlos de acuerdo con las directivas del docente.
2. Entregar en tiempo y forma los informes, trabajos áulicos y de laboratorio.

Participación (4 puntos).

1. Colaborar activamente en el trabajo del aula, manifestando conductas que evidencian el seguimiento de la clase.
2. Participar con compromiso, respeto, de manera activa y responsable en las prácticas áulicas y de laboratorio.

Asistencia (2 puntos).

Asistir en los horarios asignados y regularmente a clase, trabajos prácticos y evaluaciones de proceso y resultado.

#### **Biología:**

Cumplimiento (4 puntos).

1. Poseer y traer todas las clases la carpeta de actividades diaria, trabajos prácticos y materiales solicitados y utilizarlos de acuerdo con las directivas del docente.
2. Entregar en tiempo y forma los informes, trabajos áulicos y de laboratorio.

Participación (4 puntos).

1. Colaborar activamente en el trabajo del aula, manifestando conductas que evidencian el seguimiento de la clase.
2. Demostrar una actitud creativa, respetuosa y solidaria hacia las diferentes personas con las que interactúa.

Asistencia (2 puntos).



Asistir en los horarios asignados y regularmente a clase, trabajos prácticos y evaluaciones de proceso y resultado.

### **Lengua:**

Cumplimiento.

Cumplir con la entrega de trabajos, aportar los materiales solicitados, mantener la carpeta ordenada, respetar las normas institucionales.

Asistencia y puntualidad.

1. Cumplir con la asistencia a las evaluaciones y entrada puntual al aula.
2. Entregar con puntualidad los trabajos acordados.

Respeto.

1. Respetar al profesor, a los compañeros, preceptores y autoridades.
2. Cuidar las pertenencias propias y ajenas de los compañeros y de la Escuela.

Participación.

Participar activamente en el trabajo del aula aportando ideas y colaborando.

### **Lenguas Extranjeras (Inglés):**

Cumplimiento.

1. Entregar los trabajos en forma adecuada y tiempo acordado a pesar de haber estado ausente.
2. Disponer de los materiales de trabajo solicitados: carpeta completa y elementos necesarios para el desarrollo de la clase. El profesor puede requerirlos en cada jornada de trabajo.

Respeto.

1. Escuchar y tratar respetuosamente al profesor y a sus compañeros.
2. Cumplir con las normas institucionales: asistencia, puntualidad, honestidad en las evaluaciones, buenos modales.

Participación.

1. Colaborar activamente en el trabajo áulico.
2. Evidenciar compromiso con las tareas personales y de equipo.

### **Matemática:**

Cumplimiento (2 puntos).

1. Poseer y traer todas las clases la carpeta de actividades diarias, trabajos prácticos y materiales solicitados.
2. Entregar en tiempo y forma los informes y trabajos prácticos.

Participación (4 puntos).

1. Colaborar activamente en el trabajo del aula.
2. Usar responsablemente la netbook.
3. Participar de manera activa, responsable y respetuosa en las prácticas áulicas.

Asistencia (2 puntos).

Asistir regular y puntualmente a clase, trabajos prácticos y evaluaciones. Aquellos alumnos que por motivos personales y/o deportivos realicen viajes, deberán avisar, por escrito, al/la docente con 15 (quince) días de anticipación y tendrán justificadas las inasistencias según las disposiciones vigentes, pero será responsabilidad del alumno ponerse al día con las actividades académicas de la asignatura.



**Artes:**

1. Demostrar esfuerzo, disciplina y compromiso en su aprendizaje.
2. Manifestar conductas de responsabilidad, respeto y participación activa en las tareas personales y de equipo.
3. Entregar en tiempo y forma las producciones solicitadas.
4. Traer el material de apoyo necesario.
5. Escuchar y aceptar otros puntos de vista y flexibilizar el propio.

**Tecnología:**

Capacidades	Indicadores de logro
Capacidad de estudiar responsablemente.	-Mostrar disciplina y esfuerzo en el aprendizaje (3 p). - Participar en clases, evaluaciones de proceso y de resultado (3p).
Desempeñarse con autonomía.	-Puntualidad en el cumplimiento de los plazos de entrega de las producciones solicitadas (1p).
Capacidad para asumir una actitud respetuosa y solidaria hacia las diferentes personas con las que interactúa.	-Dirigirse entre compañeros y al profesor con respeto y en un lenguaje apropiado (3p).

**Educación Física:**

C.G.T. (*)	Capacidades	Indicadores de logro	Siempre (2 p)	A veces (1 p)	Nunca (0 p)	Nota
Cívicas y Sociales	Capacidad de estudiar responsablemente	Manifestar esfuerzo y compromiso en las diferentes tareas asignadas				
	Capacidad de concentrarse en las horas de clase.	Manifestar conductas que evidencian el seguimiento de la clase (participa, responde, etc.)				
	Capacidad para la convivencia armónica.	Aceptar otros puntos de vista y flexibilizar el propio.				
Aprendizaje autónomo	Capacidad para asumir una actitud respetuosa y solidaria hacia las diferentes personas con las que interactúa.	Realizar aportes y propuestas sin agresiones.				
	Capacidad para desempeñarse con autonomía.	Evidenciar conductas que no pongan en riesgo su integridad física y la de los demás.				

(\*) C.G.T. Competencias Generales Transversales.